

第 21 土石流危険渓流に関する資料

1 土石流危険渓流－I

(県建設部 河川砂防部)

(平成 26 年 4 月現在)

番号 (市)	渓流番号 (県連番)	渓流番号 (振興局別)	水系名	河川名	渓流名	渓流所在地			流域 面積 (km ²)	保全対象		砂防 指定 地の 有無
						郡・市	町・村	字		人家 戸数 (戸)	避難行動要支援 者関連施設及び 公共施設等	
1	I-0104	204 I-001	米代川	米代川	御林沢	大館市		根小屋	0.06	12		有
2	I-0105	204 I-002	米代川	米代川	御林沢川	大館市		漆畑	0.26	20		有
3	I-0106	204 I-003	米代川	米代川	猿間沢 1	大館市		戸沢	0.04	27		
4	I-0107	204 I-004	米代川	別所川	猿間沢 2	大館市		戸沢	0.08	20		
5	I-0108	204 I-005	米代川	別所川	別所沢	大館市		水上	0.10	22	県道0.15km	有
6	I-0109	204 I-006	米代川	別所川	水上沢	大館市		水上	0.02	9	県道0.16km	
7	I-0110	204 I-007	米代川	米代川	浦山川	大館市		浦山	0.12	21	集会施設1 官公署1	有
8	I-0111	204 I-008	米代川	米代川	浦山沢 1	大館市		小清水	0.04	8		有
9	I-0112	204 I-009	米代川	米代川	浦山沢 2	大館市		小清水	0.08	5		有
10	I-0113	204 I-010	米代川	米代川	大滝沢川	大館市		五輪台	0.22	21		有
11	I-0114	204 I-011	米代川	米代川	上太一の沢	大館市		上太沢	0.04	0	公共施設1	
12	I-0115	204 I-012	米代川	米代川	上太二の沢	大館市		上太沢	0.24	0	公共施設1	
13	I-0116	204 I-013	米代川	米代川	かべじょう沢	大館市		屋布	0.03	19		
14	I-0117	204 I-014	米代川	米代川	餌釣川	大館市		館	0.92	6		有
15	I-0118	204 I-015	米代川	長木川	長根山沢	大館市		長根山	0.10	6	集会施設1	
16	I-0119	204 I-016	米代川	米代川	長根山沢 2	大館市		長根山	0.07	0	公共施設1	
17	I-0120	204 I-017	米代川	米代川	たつみ団地沢	大館市		稲荷山下	0.08	17		有
18	I-0121	204 I-018	米代川	大川目沢	かぶ沢川	大館市		石淵	0.13	13	集会施設1	有
19	I-0122	204 I-019	米代川	大川目沢	茂内屋敷沢 1	大館市		上谷地	0.12	5		
20	I-0123	204 I-020	米代川	大川目沢	小滝沢	大館市		茂内屋敷	0.09	7	官公署1 鉄道0.20km	
21	I-0124	204 I-021	米代川	大川目沢	茂内屋敷沢川	大館市		郷山下	0.11	7	鉄道0.09km	有
22	I-0125	204 I-022	米代川	大川目沢	水沢川	大館市		水沢	0.08	15	集会施設1 県道0.09km	有
23	I-0126	204 I-023	米代川	米代川	赤沢	大館市		赤沢	0.51	5	県道0.30km	
24	I-0127	204 I-024	米代川	大川目沢	各自の沢	大館市		黒沢	0.07	10	県道0.13km	
25	I-0128	204 I-025	米代川	長木川	各自の沢	大館市		新沢	0.10	22	宿泊施設1 県道0.09km	有
26	I-0129	204 I-026	米代川	長木川	小雪沢	大館市		大滝	0.80	0	老人福祉施設1	有
27	I-0130	204 I-027	米代川	長木川	独沢	大館市		大滝	0.05	0	老人福祉施設1 県道0.04km	有
28	I-0131	204 I-028	米代川	長木川	大滝沢	大館市		大滝	0.12	0	宿泊施設1 県道0.16km 鉄道0.08km	
29	I-0132	204 I-029	米代川	長木川	宮袋沢	大館市		宮袋	0.13	6		有
30	I-0133	204 I-030	米代川	下内川	日影谷	大館市		官山	0.33	0	宿泊施設1	
31	I-0134	204 I-031	米代川	下内川	大湯川	大館市		官山	1.02	0	宿泊施設1	有
32	I-0135	204 I-032	米代川	下内川	日景温泉沢 2	大館市		官山	0.03	0	宿泊施設1	

33	I-0136	204-I-033	米代川	下内川	大陣馬沢	大館市		陣場	0.50	21		
34	I-0137	204-I-034	米代川	下内川	フキトリ沢	大館市		陣場	0.15	8	駅舎1、国道0.20km	
35	I-0138	204-I-035	米代川	下内川	多茂木川	大館市		陣場	0.75	5	国道0.07km 鉄道0.10km	有
36	I-0139	204-I-036	米代川	下内川	トリコ沢	大館市		松原	0.20	12		有
37	I-0140	204-I-037	米代川	下内川	松原沢1	大館市		松原	0.02	9		
38	I-0141	204-I-038	米代川	粕田川	ソデ沢	大館市		上羽立西	0.07	5		
39	I-0142	204-I-039	米代川	粕田川	岩本沢	大館市		上羽立西	0.25	7	集会施設1	
40	I-0143	204-I-040	米代川	犀川	家後沢	大館市		家後	0.11	7		
41	I-0144	204-I-041	米代川	犀川	洞バミ沢	大館市		蟹沢	0.06	15		
42	I-0180	322-I-001	米代川	犀川	大谷沢川	大館市	比内町	大谷	0.92	24	集会施設1 県道0.26km	有
43	I-0181	322-I-002	米代川	犀川	館ヶ沢	大館市	比内町	大谷	0.15	12	県道0.23km	有
44	I-0182	322-I-003	米代川	犀川	ホッパ沢	大館市	比内町	ホッパ沢	0.05	5	集会施設1 県道0.12km	
45	I-0183	322-I-004	米代川	犀川	1部沢川	大館市	比内町	家後山根	0.07	5		
46	I-0184	322-I-005	米代川	犀川	大葛沢	大館市	比内町	休閒内沢	0.03	0	教育施設1	
47	I-0185	322-I-006	米代川	棚沢	森越沢	大館市	比内町	森越	0.06	11		
48	I-0186	322-I-007	米代川	棚沢	栃沢	大館市	比内町	森越	0.02	12		
49	I-0187	322-I-008	米代川	犀川	山根沢	大館市	比内町	長部	0.03	6		
50	I-0188	322-I-009	米代川	犀川	カチノ沢川	大館市	比内町	大渡	0.18	8	県道0.24km	有
51	I-0189	322-I-010	米代川	犀川	上川原二の沢	大館市	比内町	上川原	0.11	0	公共施設1 県道0.09km	
52	I-0190	322-I-011	米代川	犀川	徳丘衛沢	大館市	比内町	森合	0.15	8	集会施設1 県道0.16km	
53	I-0191	322-I-012	米代川	犀川	カクノ沢	大館市	比内町	森合	0.04	12	県道0.17km	
54	I-0192	322-I-013	米代川	犀川	森合沢1	大館市	比内町	上森合	0.03	7	県道0.18km	
55	I-0193	322-I-014	米代川	犀川	下家下沢	大館市	比内町	森合下家下	0.03	5	県道0.14km	有
56	I-0194	322-I-015	米代川	炭谷川	炭谷沢	大館市	比内町	炭谷	0.05	7		
57	I-0195	322-I-016	米代川	炭谷川	中の沢	大館市	比内町	炭谷	0.03	8		
58	I-0196	322-I-017	米代川	炭谷川	高森沢	大館市	比内町	高森下	0.14	6	県道0.30km	
59	I-0197	322-I-018	米代川	炭谷川	板味沢	大館市	比内町	高森下	0.09	6	県道0.30km	
60	I-0198	322-I-019	米代川	炭谷川	カクノ沢	大館市	比内町	向日詰	0.11	6		
61	I-0199	322-I-020	米代川	炭谷川	日詰沢2	大館市	比内町	向日詰	0.06	6		
62	I-0200	322-I-021	米代川	炭谷川	沢沢2	大館市	比内町	沢川向	0.05	5		
63	I-0201	322-I-022	米代川	味噌内川	竹原沢2	大館市	比内町	漆ヶ沢	0.05	6		
64	I-0202	322-I-023	米代川	味噌内川	神明下沢	大館市	比内町	鬼ヶ沢	0.05	3	集会施設1 (避難所)	
65	I-0203	322-I-024	米代川	味噌内川	鬼ヶ沢	大館市	比内町	鬼ヶ沢	0.06	12		有
66	I-0204	322-I-025	米代川	味噌内川	刀ヶ首沢	大館市	比内町	牛ヶ首	0.04	5		有
67	I-0205	322-I-026	米代川	板戸川	板戸沢	大館市	比内町	板戸	0.06	8	国道0.08km	
68	I-0206	322-I-027	米代川	小森川	白沢	大館市	比内町	家ノ前	0.05	5		
69	I-0207	322-I-028	米代川	小森川	小坪沢	大館市	比内町	金助沢	0.02	5		
70	I-0208	322-I-029	米代川	小森川	ホンダ沢	大館市	比内町	水沢	0.11	5	集会施設1 国道0.07km	
71	I-0283	325-I-001	米代川	山田川	山田沢	大館市		山田	0.23	5		
72	I-0284	325-I-002	米代川	山田川	松倉沢	大館市		保滝沢	0.36	6		有
73	I-0285	325-I-003	米代川	山田川	保滝沢	大館市		保滝沢	0.04	5		

74	I-0286	325 I-004	米代川	大川目川	澄川沢	大館市		澄川開拓	0.12	0	公共施設1	
75	I-0287	325 I-005	米代川	岩瀬川	ミカド沢	大館市		田の沢	0.54	12		有
76	I-0288	325 I-006	米代川	岩瀬川	田の沢2	大館市		田の沢	0.04	5	集会施設1	有
77	I-0289	325 I-007	米代川	岩瀬川	田の沢	大館市		田の沢	0.24	8		有
78	I-0290	325 I-008	米代川	岩瀬川	田の沢3	大館市		茂屋敷布後	0.03	0	発電所1	
79	I-0291	325 I-009	米代川	米代川	杉子沢	大館市		杉子沢	0.01	7		
80	I-0292	325 I-010	米代川	米代川	外川原沢1	大館市		前田	0.02	6		
81	I-0293	325 I-011	米代川	米代川	外川原沢2	大館市		上屋敷	0.34	5		
82	I-0294	325 I-012	米代川	早口川	仁左門沢川	大館市		上段	0.09	6		有
83	I-0295	325 I-013	米代川	早口川	カド沢	大館市		上段	0.19	11	集会施設1	
84	I-0296	325 I-014	米代川	早口川	高組沢	大館市		上段	0.02	5		
85	I-0297	325 I-015	米代川	早口川	大淵沢1	大館市		大淵	0.24	8		
86	I-0298	325 I-016	米代川	早口川	大淵沢2	大館市		大淵	0.04	8		
87	I-0299	325 I-017	米代川	早口川	ツツミの沢	大館市		堤の沢	0.01	8		

2 土石流危険溪流－II

(県建設部 河川砂防部)
(平成26年4月現在)

番号	溪流番号 (県連番)	溪流番号 (振興局別)	水系名	河川名	溪流名	溪流所在地			流域 面積 (km ²)	保全対象		砂防 指定 地の 有無
						郡・市	町・村	字		人家 戸数 (戸)	避難行動要 支援者関連 施設及び公 共施設等	
1	II-0106	204 II-001	米代川	米代川	瓜畑沢	大館市		瓜畑	0.03	1		
2	II-0107	204 II-002	米代川	米代川	葛原沢2	大館市		谷地頭	0.15	2		
3	II-0108	204 II-003	米代川	米代川	浦山沢3	大館市		小清水	0.05	2		
4	II-0109	204 II-004	米代川	米代川	中山滝沢	大館市		中山塚	0.08	1	国道0.08km	
5	II-0110	204 II-005	米代川	米代川	桃沢沢	大館市		樺沢	0.16	3	国道0.04km	
6	II-0111	204 II-006	米代川	大川目沢	二ツ屋沢	大館市		二ツ屋向	0.23	1		
7	II-0112	204 II-007	米代川	カド沢川	カド沢川	大館市		石淵上岱	0.05	1		有
8	II-0113	204 II-008	米代川	鯉沢	籠谷沢	大館市		塚ノ岱	0.15	1	県道0.07km	
9	II-0114	204 II-009	米代川	大川目沢	茂内屋敷沢2	大館市		茂内屋敷	0.07	2	鉄道0.10km	
10	II-0115	204 II-010	米代川	大川目沢	小水沢	大館市		水沢	0.14	3	県道0.08km	有
11	II-0116	204 II-011	米代川	大川目沢	黒沢	大館市		黒沢	0.17	3	県道0.12km	
12	II-0117	204 II-012	米代川	長木川	上中羽立沢	大館市		上中羽立	0.24	1	県道0.12km	
13	II-0118	204 II-013	米代川	長木川	下中羽立沢	大館市		下中羽立	0.03	1	県道0.10km	
14	II-0119	204 II-014	米代川	下内川	長走沢	大館市		長走	0.10	2		
15	II-0120	204 II-015	米代川	下内川	寺ノ沢	大館市		白沢	0.02	2		
16	II-0121	204 II-016	米代川	米代川	浦山沢4	大館市		小清水	0.03	1		有
17	II-0139	322 II-001	米代川	米代川	道目木沢	大館市	比内町	長坂	0.03	2	鉄道0.15km	
18	II-0140	322 II-002	米代川	米代川	ヨコノ沢	大館市	比内町	長坂	0.02	3	鉄道0.15km	
19	II-0141	322 II-003	米代川	犀川	大谷沢2	大館市	比内町	大谷	0.03	1		
20	II-0142	322 II-004	米代川	犀川	大谷沢3	大館市	比内町	大谷	0.05	1	県道0.16km	
21	II-0143	322 II-005	米代川	犀川	牛ヶ岱沢	大館市	比内町	牛ヶ岱	0.13	1	県道0.08km	
22	II-0144	322 II-006	米代川	犀川	上川原沢	大館市	比内町	上川原	0.47	1	県道0.19km	
23	II-0145	322 II-007	米代川	犀川	森合下家下沢	大館市	比内町	森合下家下	0.03	3	県道0.15km	

24	II-0146	322 II-008	米代川	炭谷川	日詰沢 1	大館市	比内町	滝沢出口	Q 10	2		
25	II-0147	322 II-009	米代川	犀川	向日詰沢	大館市	比内町	向日詰	Q 21	4		
26	II-0148	322 II-010	米代川	炭谷川	沢沢 1	大館市	比内町	沢川向	Q 11	4		
27	II-0149	322 II-011	米代川	味噌内川	間戸石沢	大館市	比内町	間戸石沢	Q 14	2		
28	II-0150	322 II-012	米代川	糸柄沢	弥助沢	大館市	比内町	弥助	Q 30	2	県道0.27km	有
31	II-0184	325 II-003	米代川	早口川	岩野目沢	大館市		岩野目	Q 10	1		

※ランク 3 (6箇所) は人家が無いため省略

第 22 山地に関する資料

1 山腹崩壊危険地区

(東北森林管理局)
(平成 26 年 4 月現在)

危険地区番号		位 置			面積 (ha)	地区内保安対象			摘要
市町村	地区	市町村	大字	地区名		人家戸数	公共施設	道路	
204	1	大館市	大葛	金山	10.00	7	1	県	A
204	2	大館市	大葛	戸沢本流	9.00			林	B
204	3	大館市	早口	大川目(3)	1.00			林	C
204	4	大館市	早口	大川目(4)	1.00			林	C
204	5	大館市	長走	黒森	2.00			林	C
204	6	大館市	岩瀬	赤根沢	2.00			林	C

2 山腹崩壊危険地区

(県農林水産部 森林整備課)
(平成 26 年 4 月現在)

危険地区番号		位 置			面積 (ha)	地区内保全対策			摘要
市町村	地区	市町村	大 字	字		人家等	公共施設	道路	
2043	0001	大館市	長坂	下岱	7			市道	
2043	0002	大館市	早口	深沢策橋	1	1		市道	
2043	0003	大館市	早口	高岨	2	13		市道	
2043	0004	大館市	早口	高岨沢中	7			林道	
2043	0005	大館市	早口	高岨沢中	4			林道	
2043	0006	大館市	早口	矢櫃沢	4			林道	
2043	0007	大館市	早口	矢櫃沢	2			林道	
2043	0008	大館市	早口	矢櫃沢	4			林道	
2043	0009	大館市	早口	矢櫃沢	3			林道	
2043	0010	大館市	早口	矢櫃沢	5			林道	
2043	0011	大館市	早口	矢櫃沢	5			林道	
2043	0012	大館市	早口	矢櫃沢	7			林道	
2043	0013	大館市	早口	焼山下	10			林道	
2043	0014	大館市	早口	中谷地	4			林道	
2043	0015	大館市	早口	大野岱	3			林道	
2043	0016	大館市	早口	堤岱	3	5		林道	
2043	0017	大館市	早口	堤岱	2	6		市道	
2043	0018	大館市	早口	中山沢口	3			市道	
2043	0019	大館市	早口	菅谷地	6			林道	
2043	0020	大館市	早口	菅谷地	2.5			林道	
2043	0021	大館市	早口	平滝	4			市道	
2043	0022	大館市	早口	平滝	4			林道	
2043	0023	大館市	早口	平滝	4			林道	
2043	0024	大館市	早口	平滝	8	1		林道	
2043	0025	大館市	早口	千歳	2			林道	
2043	0026	大館市	早口	千歳	1			林道	
2043	0027	大館市	早口	木津沢中岱	4			林道	
2043	0028	大館市	早口	大潤滝の沢口	5			市道	
2043	0029	大館市	早口	宿ヶ瀬	1			市道	

2043	0030	大館市	早口	大湊	3	7		市道	
2043	0031	大館市	早口	大湊	3	9		市道	
2043	0032	大館市	早口	李岱頭	2			市道	
2043	0033	大館市	早口	岩野目沢	7			林道	
2043	0034	大館市	早口	岩野目沢	3			林道	
2043	0035	大館市	早口	下畑	3			市道	
2043	0036	大館市	早口	下畑	2			市道	
2043	0037	大館市	早口	山田坂	5	10		市道	
2043	0038	大館市	早口	赤坂下	2			市道	
2043	0039	大館市	早口	赤坂下	4	19		市道	
2043	0040	大館市	早口	堤の沢	2		2	国道	
2043	0041	大館市	早口	堤の沢	3	11	4	市道	
2043	0042	大館市	早口	深沢岱	2	12		市道	
2043	0043	大館市	早口	深沢岱	1			市道	
2043	0044	大館市	早口	深沢岱	2	40		市道	
2043	0045	大館市	早口	堤の沢	3			市道	
2043	0046	大館市	岩瀬	上岩瀬塚岱	5	52		市道	
2043	0047	大館市	岩瀬	上岩瀬塚岱	3	1	3	市道	
2043	0048	大館市	岩瀬	杉子沢	2	10		市道	
2043	0049	大館市	岩瀬	二度突	5	4		市道	
2043	0050	大館市	岩瀬	田の沢	8	5		市道	
2043	0051	大館市	岩瀬	十ノ瀬	17			市道	
2043	0052	大館市	岩瀬	桂岱	7	11		市道	
2043	0053	大館市	岩瀬	上鴨沢	1			市道	
2043	0054	大館市	岩瀬	上鴨沢	3			市道	
2043	0055	大館市	岩瀬	中島	3			林道	
2043	0056	大館市	岩瀬	大川目元渡	2			市道	
2043	0057	大館市	岩瀬	大川目元渡	3			林道	
2043	0058	大館市	岩瀬	内町口	3			林道	
2043	0059	大館市	岩瀬	平戸内尻	2			林道	
2043	0060	大館市	岩瀬	伏ノ木野	2			林道	
2043	0061	大館市	岩瀬	落上	3	4		市道	
2043	0062	大館市	岩瀬	中目名市	5			林道	
2043	0063	大館市	岩瀬	大関下	2			市道	
2043	0064	大館市	山田	新明岱	2	3		市道	
2043	0065	大館市	山田	新明岱	4	13		市道	
2043	0066	大館市	山田	中西ノ沢	2			市道	
2043	0067	大館市	山田	一通り	4			市道	
2043	0068	大館市	山田	景白狐沢	2			林道	
2043	0069	大館市	山田	白狐沢	2			林道	
2043	0070	大館市	山田	鞍の沢	4	4		林道	
2043	0071	大館市	山田	花岡越	1	1		林道	
2043	0072	大館市	山田	畑の沢	6			林道	
2043	0073	大館市	山田	中館沢	5			林道	
2043	0074	大館市	山田	保滝沢	7			林道	
2043	0075	大館市	山田	保滝沢	5	6		林道	
2043	0076	大館市	山田	保滝沢	1	5		林道	
2043	0077	大館市	山田	月山前	16			林道	

2043	0078	大館市	山田	月山前	5	2		林道	
2043	0079	大館市	山田	狐森	3			林道	
2043	0080	大館市	川口	蟹沢	1	17		市道	
2043	0081	大館市	川口	蟹沢	3	86		市道	
2043	0082	大館市	川口	蟹沢	2	21	3	市道	
2043	0083	大館市	川口	下赤石沢	2	13		市道	
2043	0084	大館市	川口	下赤石沢	4			林道	
2043	0085	大館市	沼館	長瀬	7		1	林道	
2043	0086	大館市	沼館	烏沢	4		1	林道	
2043	0087	大館市	沼館	烏沢	1	1		林道	
2043	0088	大館市	沼館	稲荷下	3	4		市道	
2043	0089	大館市	沼館	稲荷下	1			林道	
2043	0090	大館市	沼館	下堤沢	6			林道	
2043	0091	大館市	沼館	上堤沢	2			林道	
2043	0092	大館市	沼館	上堤沢	3			林道	
2043	0093	大館市	松木	家下	3			市道	
2043	0094	大館市	松木	家下	4	12		市道	
2043	0095	大館市	松木	伊勢堂下	2	18		市道	
2043	0096	大館市	松木	高館平	4	5		市道	
2043	0097	大館市	白沢	狐沢	3	7		林道	
2043	0098	大館市	花岡町	大森山下	3	8		県道	
2043	0099	大館市	花岡町	大割沢	2	1		市道	
2043	0100	大館市	花岡町	繫沢	2	13		市道	
2043	0101	大館市	花岡町	松流	5			林道	
2043	0102	大館市	花岡町	松流	4			林道	
2043	0103	大館市	花岡町	根井下	3	27		市道	
2043	0104	大館市	粕田	道端	5			市道	
2043	0105	大館市	粕田	道端	2			市道	
2043	0106	大館市	粕田	清水川	6	12		市道	
2043	0107	大館市	粕田	上羽立西	4	13		市道	
2043	0108	大館市	粕田	上羽立西	6	3		市道	
2043	0109	大館市	粕田	萱仮戸沢	4			市道	
2043	0110	大館市	白沢	細越	1			林道	
2043	0111	大館市	白沢	伊勢堂下	4	16		市道	
2043	0112	大館市	白沢	九僧堂下	6	3		市道	
2043	0113	大館市	白沢	松原	4			林道	
2043	0114	大館市	白沢	向松原	4	18	1	市道	
2043	0115	大館市	長走	小一通沢口	3		1		
2043	0116	大館市	長走	陣場台	4	18		国道	
2043	0117	大館市	長走	陣場台	2			国道	
2043	0118	大館市	長走	陣場台	7			国道	
2043	0119	大館市	長走	下内沢	2	2		国道	
2043	0120	大館市	長走	陣場台	8	35	1	国道	
2043	0121	大館市	長走	陣場台	12	34	1	国道	
2043	0122	大館市	長走	尻合沢	2	4	1	国道	
2043	0123	大館市	長走	陣場台	5	1	1	国道	
2043	0124	大館市	長走	松平下	26	6	1	国道	
2043	0125	大館市	白沢	田ノ沢	5	11	1	国道	

2043	0126	大館市	白沢	田ノ沢	2	2	1	国道	
2043	0127	大館市	白沢	田ノ沢	16		1	国道	
2043	0128	大館市	白沢	番屋台	3	19		国道	
2043	0129	大館市	白沢	番屋台	21	24	1	国道	
2043	0130	大館市	商人留	大沢口	4			林道	
2043	0131	大館市	茂内	蛇沢口	10	30	1	県道	
2043	0132	大館市	雪沢	蛇沢口	6	1	1	県道	
2043	0133	大館市	雪沢	大滝	3		1	県道	
2043	0134	大館市	雪沢	大滝	12		1	県道	
2043	0135	大館市	雪沢	大滝	3		1	県道	
2043	0136	大館市	雪沢	大滝	6		1	県道	
2043	0137	大館市	雪沢	山神堂下	2	1	1	林道	
2043	0138	大館市	雪沢	山神堂下	3		1	市道	
2043	0139	大館市	雪沢	檜木岱	7	4	1	県道	
2043	0140	大館市	雪沢	茂内屋敷	8		1	市道	
2043	0141	大館市	雪沢	茂内屋敷	3	11	1	市道	
2043	0142	大館市	雪沢	茂内屋敷	4	9	1	市道	
2043	0143	大館市	雪沢	石山	4	2		市道	
2043	0144	大館市	雪沢	石山	5			林道	
2043	0145	大館市	雪沢	石淵	2	10		市道	
2043	0146	大館市	雪沢	上戸沢	10	1		林道	
2043	0147	大館市	雪沢	太岱	3	2		市道	
2043	0148	大館市	雪沢	根堀坂下	5	1		林道	
2043	0149	大館市	雪沢	根堀坂下	1			林道	
2043	0150	大館市	雪沢	長木坂	2			林道	
2043	0151	大館市	雪沢	長木坂	2			林道	
2043	0152	大館市	雪沢	塚ノ岱	4		1	県道	
2043	0153	大館市	雪沢	塚ノ岱	2		1	県道	
2043	0154	大館市	雪沢	籠谷	3		1	県道	
2043	0155	大館市	雪沢	籠谷	1	7	1	林道	
2043	0156	大館市	雪沢	鯉沢中岱	7		1	県道	
2043	0157	大館市	雪沢	小鯉	1		1	県道	
2043	0158	大館市	雪沢	籠谷郷山下	2	5	1	県道	
2043	0159	大館市	雪沢	籠谷郷山下	2	2	1	県道	
2043	0160	大館市	雪沢	塚ノ岱	3	1		県道	
2043	0161	大館市	雪沢	水沢入	1	6		県道	
2043	0162	大館市	雪沢	水沢	1	11		県道	
2043	0163	大館市	雪沢	黒沢	2	14		市道	
2043	0164	大館市	雪沢	高平沢下	2			市道	
2043	0165	大館市	雪沢	赤沢	6	7		林道	
2043	0166	大館市	雪沢	屋敷台	7	16		市道	
2043	0167	大館市	雪沢	雪沢	6	12	1	県道	
2043	0168	大館市	茂内	鬼ヶ台	10		1	県道	
2043	0169	大館市	東	宮袋	2	5		市道	
2043	0170	大館市	東	宮袋	3	10		市道	
2043	0171	大館市	東	岩ノ下	4	3		市道	
2043	0172	大館市	大館	長根山	4	23	1	市道	
2043	0173	大館市	餅田	下野	4	17	1	市道	

2043	0174	大館市	大館	長根山	7	19	1	市道	
2043	0175	大館市	柄沢	大沢	8	17	1	市道	
2043	0176	大館市	餌釣	沢	3	71		市道	
2043	0177	大館市	餌釣	屋敷	2	71		市道	
2043	0178	大館市	餌釣	屋敷	1	14		市道	
2043	0179	大館市	山館	館ノ上	1	3		国道	
2043	0180	大館市	山館	館ノ下	3	8		国道	
2043	0181	大館市	山館	館ノ下	1			林道	
2043	0182	大館市	山館	沢	4			林道	
2043	0183	大館市	山館	沢	8	7		国道	
2043	0184	大館市	中山	上中山沢	2	3		国道	
2043	0185	大館市	中山	龍毛岱	8	8		県道	
2043	0186	大館市	軽井沢	鳶ヶ長根	9	8	1	国道	
2043	0187	大館市	軽井沢	臼ヶ窪	8	13		国道	
2043	0188	大館市	軽井沢	颯走	18	5		国道	
2043	0189	大館市	軽井沢	颯走	21	24		市道	
2043	0190	大館市	軽井沢	浦山	18	12		市道	
2043	0191	大館市	軽井沢	躑躅沢	1			林道	
2043	0192	大館市	猿間	長根下	3			国道	
2043	0193	大館市	猿間	戸沢	4	1		市道	
2043	0194	大館市	葛原	漆畑	2	22		市道	
2043	0195	大館市	葛原	苗代沢	1	23		市道	
2043	0196	大館市	葛原	小滝沢	1	7		市道	
2043	0197	大館市	葛原	小滝沢	2			市道	
2043	0198	大館市	葛原	沼田	4	3		市道	
2043	0199	大館市	十二所	宮前	5	27	1	国道	
2043	0200	大館市	十二所	大石	5		600	国道	
2043	0201	大館市	十二所	折橋	7		1	国道	
2043	0202	大館市	十二所	窄合	6			県道	
2043	0203	大館市	十二所	窄合	17			県道	
2043	0204	大館市	十二所	一ノ地	4	12		県道	
2043	0205	大館市	十二所	十二所町	14			市道	
2043	0206	大館市	十二所	平内沢	4			林道	
2043	0207	大館市	十二所	平内沢	4			林道	
2043	0208	大館市	十二所	平内沢	3			林道	
2043	0209	大館市	十二所	平内沢	1			林道	
2043	0210	大館市	十二所	上太沢	5	2		林道	
2043	0211	大館市	道目木	上台	2	10		林道	
2043	0212	大館市	道目木	陣場岱	8		1	林道	
2043	0213	大館市	新館	牛道下	17	7	1	県道	
2043	0214	大館市	味噌内	館下	3	11		市道	
2043	0215	大館市	味噌内	鬼ヶ沢	4	2		市道	
2043	0216	大館市	味噌内	漆ヶ沢	3	6		市道	
2043	0217	大館市	味噌内	漆ヶ沢	1	7		市道	
2043	0218	大館市	味噌内	李岱	3	2		市道	
2043	0219	大館市	味噌内	不動田	7	8		市道	
2043	0220	大館市	味噌内	不動田	3	2		林道	
2043	0221	大館市	味噌内	大館	2	3		林道	

2043	0222	大館市	味噌内	間戸石上坂	1	1		林道	
2043	0223	大館市	味噌内	五郎四郎沢	1	3		林道	
2043	0224	大館市	独鈷	小館下	5	19	1	市道	
2043	0225	大館市	独鈷	春木沢	9			市道	
2043	0226	大館市	独鈷	沢村	4	15		県道	
2043	0227	大館市	独鈷	樽ヶ台	2	1		県道	
2043	0228	大館市	独鈷	滝沢出口	4	41		県道	
2043	0229	大館市	独鈷	スバリ合	8			県道	
2043	0230	大館市	独鈷	荒木	10	5		市道	
2043	0231	大館市	独鈷	沢川向	2	6		市道	
2043	0232	大館市	独鈷	向田	6			市道	
2043	0233	大館市	独鈷	スバリ合	9			県道	
2043	0234	大館市	独鈷	スバリ合	13			県道	
2043	0235	大館市	独鈷	炭谷沢	6	3		県道	
2043	0236	大館市	独鈷	炭谷	5	10		林道	
2043	0237	大館市	独鈷	炭谷	4	11		林道	
2043	0238	大館市	大葛	千年岱	4			県道	
2043	0239	大館市	大葛	森合	1	18		県道	
2043	0240	大館市	大葛	上川原	2	7		県道	
2043	0241	大館市	大葛	上川原	1	1		県道	
2043	0242	大館市	大葛	大渡	5	10		県道	
2043	0243	大館市	大葛	休間内沢口	4	5		県道	
2043	0244	大館市	大葛	休間内沢口	5		1	県道	
2043	0245	大館市	大葛	家後山根	3			県道	
2043	0246	大館市	大葛	家後山根	9	39	2	県道	
2043	0247	大館市	大葛	大葛	1	24		県道	
2043	0248	大館市	大葛	金山沢口	3	5		県道	
2043	0249	大館市	大葛	金山沢口	3	3		県道	
2043	0250	大館市	大葛	ホツバ沢	3	10		県道	
2043	0251	大館市	大葛	牛力岱	3	10		県道	
2043	0252	大館市	大葛	中ノ岱	2	1		市道	
2043	0253	大館市	大葛	中ノ岱	4			県道	
2043	0254	大館市	大葛	二又	8			県道	
2043	0255	大館市	大葛	ホツバ沢	22	15		県道	
2043	0256	大館市	大葛	弟ヶ沢	4			県道	
2043	0257	大館市	大葛	芦内口山根	3			県道	
2043	0258	大館市	大葛	欠田	10	3		県道	
2043	0259	大館市	大葛	大谷	2	14		県道	
2043	0260	大館市	大葛	岩下	12	14		県道	
2043	0261	大館市	大葛	笹原	6			県道	
2043	0262	大館市	大葛	小倉沢口	4			県道	
2043	0263	大館市	大葛	小倉沢口	5			林道	
2043	0264	大館市	大葛	萱ノ芦沢	2			林道	
2043	0265	大館市	大葛	萱ノ芦沢	8			林道	
2043	0266	大館市	大葛	萱ノ芦沢	6			林道	
2043	0267	大館市	大葛	萱ノ芦沢	15			林道	
2043	0268	大館市	大葛	萱ノ芦沢	7			林道	
2043	0269	大館市	大葛	萱ノ芦沢	6			林道	

2043	0270	大館市	大葛	鍋滝	4			県道	
2043	0271	大館市	大葛	鍋滝	6			県道	
2043	0272	大館市	大葛	鍋滝	6			県道	
2043	0273	大館市	大葛	大谷	2	11		県道	
2043	0274	大館市	大葛	欠田	6	3		県道	
2043	0275	大館市	大葛	芦内道下	9			県道	
2043	0276	大館市	大葛	池ノ台	4			市道	
2043	0277	大館市	大葛	池ノ台	3			市道	
2043	0278	大館市	大葛	池ノ台	3			市道	
2043	0279	大館市	大葛	野中岱	1	6		市道	
2043	0280	大館市	大葛	小棚沢	1	20		市道	
2043	0281	大館市	大葛	棚沢口	1	24		市道	
2043	0282	大館市	大葛	田ノ沢口	1			県道	
2043	0283	大館市	大葛	中山堀通		5		市道	
2043	0284	大館市	大葛	長部家後山根		20		市道	
2043	0285	大館市	大葛	長部沢岩下		18		県道	
2043	0286	大館市	大葛	夏焼				林道	
2043	0287	大館市	大葛	川向		2		林道	
2043	0288	大館市	大葛	川向				市道	
2043	0289	大館市	大葛	丹内沢口				市道	
2043	0290	大館市	大葛	丹内沢口				市道	
2043	0291	大館市	中野	横湖				市道	
2043	0292	大館市	中野	柄井沢				市道	
2043	0293	大館市	中野	立石		1		市道	
2043	0294	大館市	中野	南部沢				林道	
2043	0295	大館市	中野	靱内沢口		2		市道	
2043	0296	大館市	達子	中谷		3		市道	
2043	0297	大館市	達子	中谷		7		市道	
2043	0298	大館市	中野	林ノ沢		4		林道	
2043	0299	大館市	中野	浦田		2		林道	
2043	0300	大館市	中野	八面沢				市道	
2043	0301	大館市	中野	五日市袋		12		市道	
2043	0302	大館市	中野	五日市袋		5		市道	
2043	0303	大館市	谷地中	上弥助		19		県道	
2043	0304	大館市	谷地中	上弥助				県道	
2043	0305	大館市	谷地中	一ノ渡				県道	
2043	0306	大館市	谷地中	一ノ渡				県道	
2043	0307	大館市	谷地中	一ノ渡				県道	
2043	0308	大館市	谷地中	羽貫谷地		10		林道	
2043	0309	大館市	笹館	下細越		11		市道	
2043	0310	大館市	八木橋	杉ノ岱				国道	
2043	0311	大館市	八木橋	水沢口				国道	
2043	0312	大館市	八木橋	水沢口				国道	
2043	0313	大館市	八木橋	板戸		6		国道	
2043	0314	大館市	八木橋	板戸		10		国道	
2043	0315	大館市	比内前田	大桂沢				市道	
2043	0316	大館市	大子内	三ツ梨		7		市道	
2043	0317	大館市	大子内	林ノ上				林道	

2043	0318	大館市	大披	カクマ沢		1		市道	
2043	0319	大館市	大披	大沢				市道	
2043	0320	大館市	大披	大沢				市道	
2043	0321	大館市	小袴	作平下		23		市道	
2043	0322	大館市	外川原	上屋敷				市道	
2043	0323	大館市	外川原	上屋敷		4		市道	
2043	0324	大館市	外川原	上屋敷		10		市道	
2043	0325	大館市	外川原	比泥沢				林道	
2043	0326	大館市	外川原	ニタ又				林道	
2043	0327	大館市	外川原	木越沢				林道	
2043	0328	大館市	外川原	兎沢				林道	
2043	0329	大館市	長坂	品沢				林道	
2043	0330	大館市	小坪沢	檜木渡		15		国道	
2043	0331	大館市	小坪沢	才ノ神				市道	
2043	0332	大館市	小坪沢	小坪沢				林道	
2043	0333	大館市	白沢水沢	赤沢口		11		国道	
2043	0334	大館市	白沢水沢	水沢		1		国道	
2043	0335	大館市	白沢水沢	水沢		9		県道	
2043	0336	大館市	小坪沢	屋敷岱		16		国道	
2043	0337	大館市	小坪沢	十杭沢				林道	
2043	0338	大館市	小坪沢	十杭沢				林道	
2043	0339	大館市	白沢水沢	八幡下				林道	
2043	0340	大館市	白沢水沢	堤下				林道	
2043	0341	大館市	白沢水沢	家ノ前		10		林道	
2043	0342	大館市	白沢水沢	家ノ前		10		林道	
2043	0343	大館市	小坪沢	金助沢		8		市道	
2043	0344	大館市	小坪沢	様下		8		国道	

3-1 崩壊土砂流出危険地区

(東北森林管理局)
(平成26年4月現在)

危険地区番号 市町村コード	位置			面積 (ha)	地区内保安対象			摘要	
	地区	市町村	大字		地区名	人家戸数	公共施設		道路
204	1	大館市	餌釣	餌釣沢	3.60			市	C
204	2	大館市	中山	中山	1.44	46	1	林	B
204	3	大館市	十二所	砥ノ沢	2.64			林	C
204	4	大館市	十二所	旭沢	1.47	125	1	市	B
204	5	大館市	十二所	別所沢	3.12	5		林	A
204	6	大館市	比内前田	前田沢	1.95	37	1	市	B
204	7	大館市	大子内	割沢	2.88	34	1	市	B
204	8	大館市	大子内	堂ノ沢	0.72	34	1	市	B
204	9	大館市	雪沢	黒沢	0.90	21	1	市	A
204	10	大館市	雪沢	赤沢	1.80	6		林	C
204	11	大館市	雪沢	深沢	4.50	8		県	A
204	12	大館市	白沢	多茂木沢	2.16	5		国	C
204	13	大館市	白沢	陣場	1.50	5	1	国	A
204	14	大館市	陣場	大湯沢	6.30	4		市	C

204	15	大館市	独鈷	炭谷沢(1)	2.25	10	1	林	B
204	16	大館市	独鈷	炭谷沢(2)	3.15	10	1	林	B
204	17	大館市	大葛	中津沢	4.20			林	C
204	18	大館市	大葛	戸沢	1.08			林	C
204	19	大館市	大葛	小棚沢	1.44	58	1	市	A
204	20	大館市	大葛	長部沢	0.96			林	C
204	21	大館市	大葛	雪沢	2.10			林	C
204	22	大館市	谷地中	糸柄沢	1.05	2		県	C
204	23	大館市	白沢水沢	館ヶ沢	1.65			林	C
204	24	大館市	小坪沢	曲屋沢	2.73	16		国	B
204	25	大館市	早口	オップスキ沢	0.75	7		林	C
204	26	大館市	早口	高岨沢	1.05	18		林	B
204	27	大館市	早口	仁左エ門沢	1.26	5		林	C
204	28	大館市	早口	アヲ淵沢	0.15			林	C
204	29	大館市	早口	山白沢	0.72			林	C
204	30	大館市	早口	黒滝沢	1.08			林	C
204	31	大館市	岩瀬	外白瓜沢	1.20			林	C
204	32	大館市	岩瀬	下桧原沢	1.08			林	C
204	33	大館市	岩瀬	上桧原沢	1.26			林	C
204	34	大館市	早口	上メンドリ沢	0.15			林	C
204	35	大館市	早口	大川目(1)	10.50			林	C
204	36	大館市	早口	大川目(2)	12.00			林	C

3-2 崩壊土砂流出危険地区

(県農林水産部 森林整備課)
(平成26年4月現在)

危険地区番号		位置			面積 (ha)	地区内保全対策			摘要
市町村	地区	市町村	大字	字		人家等	公共施設	道路	
2043	0001	大館市	長坂	大橋	0.1	19	1	国道	
2043	0002	大館市	長坂	田ノ沢	3.5	10	1	国道	
2043	0003	大館市	早口	田ノ沢	2.4	80		市道	
2043	0004	大館市	早口	田ノ沢	0.3	16	1	市道	
2043	0005	大館市	早口	深沢矢坂袋	0.5	15		市道	
2043	0006	大館市	早口	深沢笹橋	1.5	30		市道	
2043	0007	大館市	早口	大淵岱	0.6	39		市道	
2043	0008	大館市	早口	宿ヶ瀬	0.2	9		市道	
2043	0009	大館市	早口	高岨沢中	4.5	44	2	林道	
2043	0010	大館市	早口	高岨沢中	0.1			林道	
2043	0011	大館市	早口	矢櫃沢	0.2			林道	
2043	0012	大館市	早口	矢櫃沢	1.8			林道	
2043	0013	大館市	早口	矢櫃沢	1.5			林道	
2043	0014	大館市	早口	矢櫃沢	0.2			林道	
2043	0015	大館市	早口	矢櫃沢	1.4			林道	
2043	0016	大館市	早口	矢櫃沢	0.8			林道	
2043	0017	大館市	早口	矢櫃沢	0.3			林道	
2043	0018	大館市	早口	矢櫃沢	0.4			林道	
2043	0019	大館市	早口	矢櫃沢	0.5			林道	

2043	0020	大館市	早口	焼山下	0.4			林道	
2043	0021	大館市	早口	中谷地	0.2			林道	
2043	0022	大館市	早口	中谷地	0.1			林道	
2043	0023	大館市	早口	中谷地前田	0.5	5		市道	
2043	0024	大館市	早口	中谷地前田	0.4	16	1	市道	
2043	0025	大館市	早口	中谷地前田	0.3	16	1	市道	
2043	0026	大館市	早口	中山沢口	0.5			県道	
2043	0027	大館市	早口	上菅谷地	2			林道	
2043	0028	大館市	早口	千歳	0.2			林道	
2043	0029	大館市	早口	木津沢中岱	4.2			市道	
2043	0030	大館市	早口	大淵籠の沢口	1.2	9		市道	
2043	0031	大館市	早口	宿ヶ瀬	0.3	9		市道	
2043	0032	大館市	早口	大淵	0.2	9		市道	
2043	0033	大館市	早口	大淵	0.4	35	1	市道	
2043	0034	大館市	早口	大淵	0.1	9		市道	
2043	0035	大館市	早口	李岱籠の沢口	0.3	28		市道	
2043	0036	大館市	早口	李岱籠の沢口	0.4	32		市道	
2043	0037	大館市	早口	岩野目沢	1.7	64	1	市道	
2043	0038	大館市	早口	岩野目沢	0.3	64	2	市道	
2043	0039	大館市	早口	岩野目沢	1.7	64	1	市道	
2043	0040	大館市	早口	仮戸の沢	4.7	35		市道	
2043	0041	大館市	早口	金掘沢	0.4	27		市道	
2043	0042	大館市	早口	金掘沢	0.4	27	1	市道	
2043	0043	大館市	早口	下畑	0.1			市道	
2043	0044	大館市	早口	下畑	0.1			市道	
2043	0045	大館市	早口	大日立内	1.7	27		市道	
2043	0046	大館市	早口	真坂	0.1			市道	
2043	0047	大館市	早口	倉下	1.6	10	1	市道	
2043	0048	大館市	早口	赤坂下	0.2	5		市道	
2043	0049	大館市	上岩瀬	上岩瀬稲荷沢	0.2	6		県道	
2043	0050	大館市	岩瀬	二度突	0.2	27		県道	
2043	0051	大館市	岩瀬	田の沢	0.3	20	3	市道	
2043	0052	大館市	岩瀬	田の沢	1.4	83		県道	
2043	0053	大館市	岩瀬	十ノ瀬	0.7	13		市道	
2043	0054	大館市	岩瀬	十ノ瀬	1.1	13		市道	
2043	0055	大館市	岩瀬	十ノ瀬	0.6	13		県道	
2043	0056	大館市	岩瀬	十ノ瀬	0.8	13		県道	
2043	0057	大館市	岩瀬	十ノ瀬	0.5	29		県道	
2043	0058	大館市	岩瀬	桂岱	0.3	3		市道	
2043	0059	大館市	岩瀬	桂岱	2	29	1	県道	
2043	0060	大館市	岩瀬	上鴨沢	2.2	31	1	県道	
2043	0061	大館市	岩瀬	金堀沢	0.3	11	1	市道	
2043	0062	大館市	岩瀬	上駒川	0.2	5		市道	
2043	0063	大館市	岩瀬	大石渡沢	0.8	88	1	市道	
2043	0064	大館市	岩瀬	善知鳥	0.5	26		市道	
2043	0065	大館市	岩瀬	大川目元渡	12.4	69		市道	
2043	0066	大館市	岩瀬	澄川	3.6			林道	
2043	0067	大館市	岩瀬	澄川	1.2			林道	

2043	0068	大館市	岩瀬	内町口	0.1			林道	
2043	0069	大館市	岩瀬	内町口	0.2			林道	
2043	0070	大館市	岩瀬	内町口	0.3			林道	
2043	0071	大館市	岩瀬	内町口	0.4			林道	
2043	0072	大館市	岩瀬	伏ノ木野	0.3			林道	
2043	0073	大館市	岩瀬	伏ノ木野	0.4			林道	
2043	0074	大館市	岩瀬	伏ノ木野	0.3	19		市道	
2043	0075	大館市	岩瀬	外越山	1.1	88	1	市道	
2043	0076	大館市	岩瀬	内越山沢	2.7	57	3	県道	
2043	0077	大館市	岩瀬	春木場	0.6	15		市道	
2043	0078	大館市	岩瀬	館ノ沢	0.7	30		市道	
2043	0079	大館市	岩瀬	薬師岱下	0.1			県道	
2043	0080	大館市	岩瀬	目名市	0.1			県道	
2043	0081	大館市	岩瀬	目名市	0.1			県道	
2043	0082	大館市	岩瀬	中目名市	0.7			県道	
2043	0083	大館市	岩瀬	前田茂ノ木	0.7	17		市道	
2043	0084	大館市	岩瀬	外蛭沢	2	21		県道	
2043	0085	大館市	岩瀬	外蛭沢	1.4	21		県道	
2043	0086	大館市	岩瀬	下蛭沢	0.5			市道	
2043	0087	大館市	岩瀬	鳥矢場	0.4			市道	
2043	0088	大館市	山田	一通り	0.3			県道	
2043	0089	大館市	山田	一通り	0.5	6		県道	
2043	0090	大館市	山田	一通り	0.2			県道	
2043	0091	大館市	山田	一通り	0.2			県道	
2043	0092	大館市	山田	茂屋方下	0.4			市道	
2043	0093	大館市	山田	茂屋外蔭ヶ沢	0.3	11		市道	
2043	0094	大館市	山田	茂屋畑の岱	0.1			市道	
2043	0095	大館市	山田	蔭ヶ沢	0.4	120	3	市道	
2043	0096	大館市	山田	西の沢	0.2			市道	
2043	0097	大館市	山田	赤萩沢	0.2			市道	
2043	0098	大館市	山田	赤萩沢	0.1			市道	
2043	0099	大館市	山田	上赤萩沢	0.4			市道	
2043	0100	大館市	山田	糺ノ木沢	0.4	1		市道	
2043	0101	大館市	山田	兵助沢	0.5			市道	
2043	0102	大館市	山田	木戸ヶ沢	2.3	14	1	市道	
2043	0103	大館市	山田	石仏沢	0.1			林道	
2043	0104	大館市	山田	石仏沢	0.1			林道	
2043	0105	大館市	山田	石仏沢	0.1			林道	
2043	0106	大館市	山田	中杉ノ沢	0.1			林道	
2043	0107	大館市	山田	中杉ノ沢	0.1			林道	
2043	0108	大館市	山田	杉ノ沢	0.5			林道	
2043	0109	大館市	山田	杉ノ沢	0.9	10		林道	
2043	0110	大館市	山田	花岡越	1	10		林道	
2043	0111	大館市	山田	上畑ノ沢	4.1	200	1	市道	
2043	0112	大館市	山田	向家下	0.1	5		市道	
2043	0113	大館市	山田	下館務沢	1.2			市道	
2043	0114	大館市	山田	中館沢	0.3			市道	
2043	0115	大館市	山田	上館沢	0.2			林道	

2043	0116	大館市	山田	四十八滝	0.2			林道	
2043	0117	大館市	山田	四十八滝	0.2			林道	
2043	0118	大館市	山田	四十八滝	0.7	11		市道	
2043	0119	大館市	山田	四十八滝	2.7	5		林道	
2043	0120	大館市	山田	保滝沢	0.8	5		林道	
2043	0121	大館市	山田	保滝沢	0.1	5		林道	
2043	0122	大館市	山田	保滝沢	0.5	11		市道	
2043	0123	大館市	山田	月山前	0.4	21		市道	
2043	0124	大館市	川口	上鳴滝沢	0.6	156	1	国道	
2043	0125	大館市	川口	蟹沢	0.3	2		市道	
2043	0126	大館市	川口	蟹沢	0.7	300	3	国道	
2043	0127	大館市	立花	塚ノ台	0.5	53	1	国道	
2043	0128	大館市	川口	下赤石沢	1.1	28	550	国道	
2043	0129	大館市	川口	下赤石沢	0.5	28	1	国道	
2043	0130	大館市	沼館	長瀬	0.1	10	1	市道	
2043	0131	大館市	沼館	鳥沢	0.4		200	林道	
2043	0132	大館市	沼館	稲荷沢	0.6	1		市道	
2043	0133	大館市	沼館	下堤沢	0.2			林道	
2043	0134	大館市	沼館	上堤沢	0.3			林道	
2043	0135	大館市	沼館	上堤沢	0.3			林道	
2043	0136	大館市	沼館	上堤沢	0.2			林道	
2043	0137	大館市	松木	家下	0.3			市道	
2043	0138	大館市	松木	家後	0.2	21		市道	
2043	0139	大館市	松峰	狐沢	0.3	3	2	市道	
2043	0140	大館市	松峰	大山	0.7	61	1	県道	
2043	0141	大館市	松峰	大山	0.2	3		市道	
2043	0142	大館市	花岡町	滝ノ沢	0.5	500	3	市道	
2043	0143	大館市	花岡町	獅子ノ沢	0.3	500	3	市道	
2043	0144	大館市	花岡町	梨坂	0.6	18		県道	
2043	0145	大館市	花岡町	梨坂	0.3			県道	
2043	0146	大館市	花岡町	梨坂	0.2			県道	
2043	0147	大館市	花岡町	大吉沢	0.3			県道	
2043	0148	大館市	花岡町	大吉沢	0.9	18		県道	
2043	0149	大館市	花岡町	大割沢	0.3			県道	
2043	0150	大館市	花岡町	大割沢	0.3			県道	
2043	0151	大館市	花岡町	小入鳥ヶ沢	0.4	14		市道	
2043	0152	大館市	花岡町	八幡下	1.1	120	2	県道	
2043	0153	大館市	花岡町	バッコ沢	3.8	46		県道	
2043	0154	大館市	花岡町	繋沢	4.9	46		県道	
2043	0155	大館市	花岡町	務沢	2.6	152		市道	
2043	0156	大館市	花岡町	松流	0.1	17		市道	
2043	0157	大館市	花岡町	松流	0.1	17		市道	
2043	0158	大館市	花岡町	松流	0.4	17	1	市道	
2043	0159	大館市	花岡町	松流	0.6	26		県道	
2043	0160	大館市	花岡町	大石沢	0.6	61		市道	
2043	0161	大館市	粕田	道端	0.3	24		市道	
2043	0162	大館市	粕田	清水川	0.5	44	2	市道	
2043	0163	大館市	粕田	上羽立西	0.2	30		市道	

2043	0164	大館市	粕田	越津	0.5	58	2	市道	
2043	0165	大館市	粕田	越津	0.2			市道	
2043	0166	大館市	粕田	萱仮戸沢	3.2	58		市道	
2043	0167	大館市	粕田	奥	0.2			市道	
2043	0168	大館市	粕田	数馬	0.4	25		市道	
2043	0169	大館市	粕田	数馬	1	58		市道	
2043	0170	大館市	粕田	田ノ沢	1.3	59		市道	
2043	0171	大館市	粕田	田ノ沢	0.2	31		市道	
2043	0172	大館市	粕田	男神	0.4	31		市道	
2043	0173	大館市	粕田	男神	0.3	20		市道	
2043	0174	大館市	白沢	寺ノ沢	0.2			林道	
2043	0175	大館市	白沢	向松原	0.7	29	1	市道	
2043	0176	大館市	白沢	向松原	0.3	7	1	国道	
2043	0177	大館市	白沢	向松原	0.5	11	1000	国道	
2043	0178	大館市	長走	陣場台	1	60	1	国道	
2043	0179	大館市	長走	陣場台	1.2	58	1	国道	
2043	0180	大館市	長走	下内沢	0.5	1		国道	
2043	0181	大館市	長走	下内沢	0.3			国道	
2043	0182	大館市	長走	陣場台	0.1	29	1	国道	
2043	0183	大館市	長走	陣場台	0.3		1	国道	
2043	0184	大館市	長走	松平下	3.8	35	2000	国道	
2043	0185	大館市	長走	尻合川下	0.2	7	300	国道	
2043	0186	大館市	白沢	田ノ沢	0.4	2	1	国道	
2043	0187	大館市	白沢	田ノ沢	0.2	2	1	国道	
2043	0188	大館市	白沢	内松原	0.9	49	1	国道	
2043	0189	大館市	白沢	寺ノ沢	0.2	16	1	国道	
2043	0190	大館市	白沢	寺ノ沢	3.4	130	3	国道	
2043	0191	大館市	白沢	寺ノ沢	3	35	1	国道	
2043	0192	大館市	白沢	白沢	2	400	3	国道	
2043	0193	大館市	白沢	白沢	0.5	400	3	国道	
2043	0194	大館市	白沢	倉ノ沢	0.5	400	3	国道	
2043	0195	大館市	商人留	大沢口	0.1			林道	
2043	0196	大館市	商人留	大沢口	0.1			林道	
2043	0197	大館市	商人留	大沢口	0.3			林道	
2043	0198	大館市	商人留	大沢口	0.4	1		林道	
2043	0199	大館市	商人留	大沢口	0.4	53		市道	
2043	0200	大館市	釈迦内	獅子ヶ森	0.2	60		市道	
2043	0201	大館市	芦田子	大茂内沢	10.8	300	3	県道	
2043	0202	大館市	大茂内	諏訪台	0.2	11		市道	
2043	0203	大館市	茂内	小茂内沢	8.6	200	803	県道	
2043	0204	大館市	茂内	蛇沢口	0.4	28	1	県道	
2043	0205	大館市	茂内	蛇沢口	0.2		1	県道	
2043	0206	大館市	雪沢	大滝	0.3		1	県道	
2043	0207	大館市	雪沢	大滝	1.1	1	2	県道	
2043	0208	大館市	雪沢	向岱	0.4	1	2	県道	
2043	0209	大館市	雪沢	向岱	0.2	11	1	県道	
2043	0210	大館市	雪沢	向岱	0.3	11	1	県道	
2043	0211	大館市	雪沢	向岱	0.4	12	2	県道	

2043	0212	大館市	雪沢	下中羽立	0.1	1	1	県道	
2043	0213	大館市	雪沢	下中羽立	0.1		1	県道	
2043	0214	大館市	雪沢	下中羽立	0.2		1	県道	
2043	0215	大館市	雪沢	上中羽立	0.4	2	1	県道	
2043	0216	大館市	芦田子	田ノ沢	2.6	40	1	県道	
2043	0217	大館市	雪沢	カンカラ沢	0.4	73	1	県道	
2043	0218	大館市	雪沢	山神堂下	0.5	10	1	県道	
2043	0219	大館市	雪沢	小滝沢	2.4	67		県道	
2043	0220	大館市	雪沢	小滝沢	0.3	2	1	県道	
2043	0221	大館市	雪沢	太平下	0.3	2	3	県道	
2043	0222	大館市	雪沢	茂内屋敷	0.3		1	市道	
2043	0223	大館市	雪沢	茂内屋敷	0.4	16	1	市道	
2043	0224	大館市	雪沢	茂内屋敷	0.3	23	1	市道	
2043	0225	大館市	雪沢	茂内屋敷	0.2	10	1	市道	
2043	0226	大館市	雪沢	石山	0.3	5	1	市道	
2043	0227	大館市	雪沢	石淵	0.2	10		林道	
2043	0228	大館市	雪沢	上戸沢	0.2	10		市道	
2043	0229	大館市	雪沢	石淵上岱	0.3			市道	
2043	0230	大館市	雪沢	石淵上岱	0.7	16		市道	
2043	0231	大館市	雪沢	根堀坂下	0.1	1		市道	
2043	0232	大館市	雪沢	根堀坂下	0.4	7		市道	
2043	0233	大館市	雪沢	根堀坂下	0.1	2		市道	
2043	0234	大館市	雪沢	根堀坂下	0.1	2		市道	
2043	0235	大館市	雪沢	長木坂	0.2	2		市道	
2043	0236	大館市	雪沢	長木沢	0.1	2		市道	
2043	0237	大館市	雪沢	長木坂	0.1			市道	
2043	0238	大館市	雪沢	塚ノ岱	0.2		1	県道	
2043	0239	大館市	雪沢	塚ノ岱	0.7		1	県道	
2043	0240	大館市	雪沢	塚ノ岱	0.2		1	県道	
2043	0241	大館市	雪沢	鯉沢中袋	5	57	1	県道	
2043	0242	大館市	雪沢	籠谷郷山下	0.5	12	1	県道	
2043	0243	大館市	雪沢	籠谷郷山下	0.6	1	1	県道	
2043	0244	大館市	雪沢	籠谷郷山下	0.5		1	県道	
2043	0245	大館市	雪沢	塚ノ岱	0.1			県道	
2043	0246	大館市	雪沢	水沢入	3.4	53	3	県道	
2043	0247	大館市	雪沢	水沢	0.3	14		県道	
2043	0248	大館市	雪沢	水沢	0.5	4	2	県道	
2043	0249	大館市	雪沢	水沢	0.2			県道	
2043	0250	大館市	雪沢	黒沢	0.2			県道	
2043	0251	大館市	雪沢	黒沢下岱	0.3	1		県道	
2043	0252	大館市	雪沢	黒沢下岱	0.4	9		県道	
2043	0253	大館市	雪沢	大黒沢	3.8	22	2		
2043	0254	大館市	雪沢	高沢下	0.1			県道	
2043	0255	大館市	雪沢	小黒沢袋	1.8	21		県道	
2043	0256	大館市	雪沢	赤沢	0.3	7		林道	
2043	0257	大館市	雪沢	雪沢	1	2	2	県道	
2043	0258	大館市	雪沢	上日景	0.2	26	1	県道	
2043	0259	大館市	雪沢	屋敷台	0.4	44	1	県道	

2043	0260	大館市	雪沢	大明神下谷地	0.1	6	1	県道	
2043	0261	大館市	雪沢	大明神下谷地	0.2	6	1	県道	
2043	0262	大館市	雪沢	大明神下谷地	0.2	6	1	県道	
2043	0263	大館市	雪沢	屋敷台	0.9	13	2	県道	
2043	0264	大館市	茂内	鬼ヶ台	1.7	200	1	県道	
2043	0265	大館市	茂内	鬼ヶ台	4	300	1	県道	
2043	0266	大館市	東	宮袋	0.5	16		市道	
2043	0267	大館市	東	岩神沢	2.3	15		市道	
2043	0268	大館市	大館	長根山	0.3	5	1	市道	
2043	0269	大館市	大館	長根山	0.1	19		市道	
2043	0270	大館市	柄沢	大沢	0.5	800	1	市道	
2043	0271	大館市	柄沢	稲荷山下	0.3	110		市道	
2043	0272	大館市	餌釣	館	1.1	200	2	市道	
2043	0273	大館市	餌釣	館	0.5	200	2	市道	
2043	0274	大館市	餌釣	梶沢	0.2	200	2	市道	
2043	0275	大館市	山館	館ノ下	0.1			国道	
2043	0276	大館市	山館	館ノ下	0.2	22		市道	
2043	0277	大館市	山館	沢	0.7	24		国道	
2043	0278	大館市	山館	沢	12.6	25		国道	
2043	0279	大館市	山館	沢	0.5	24		国道	
2043	0280	大館市	中山	中山沢	0.2	5		国道	
2043	0281	大館市	中山	中山沢	0.3	55		国道	
2043	0282	大館市	中山	上中山沢	1.1			国道	
2043	0283	大館市	曲田	沢口	0.5			県道	
2043	0284	大館市	曲田	沢口	5.7	70		国道	
2043	0285	大館市	軽井沢	鷹ヶ長根	0.5	86	1	国道	
2043	0286	大館市	軽井沢	袖ノ沢	3.6	97		国道	
2043	0287	大館市	軽井沢	颯走	0.5	18		国道	
2043	0288	大館市	軽井沢	清水沢	0.2			市道	
2043	0289	大館市	猿間	戸沢	0.3	49		市道	
2043	0290	大館市	猿間	戸沢	0.4	49		市道	
2043	0291	大館市	猿間	戸沢	0.2			林道	
2043	0292	大館市	猿間	戸沢	0.2			林道	
2043	0293	大館市	葛原	下ノ沢上	0.3	11		市道	
2043	0294	大館市	葛原	下ノ沢上	0.5	15		市道	
2043	0295	大館市	葛原	下ノ沢上	0.2	27		市道	
2043	0296	大館市	葛原	瓜畑	1	51		市道	
2043	0297	大館市	葛原	小滝沢	0.1	3		市道	
2043	0298	大館市	葛原	小滝沢	0.2	3		市道	
2043	0299	大館市	葛原	沼田	2.5	3		市道	
2043	0300	大館市	十二所	猿田沢	9.6	71	1	国道	
2043	0301	大館市	十二所	堤袋	0.8	67	1	国道	
2043	0302	大館市	十二所	宮前	0.3	56	1	国道	
2043	0303	大館市	十二所	大沼	0.2		1	県道	
2043	0304	大館市	十二所	孫兵衛開	0.3		1	国道	
2043	0305	大館市	十二所	中袋	0.7	9	1	県道	
2043	0306	大館市	十二所	中袋	0.3			県道	
2043	0307	大館市	十二所	中袋	0.6			県道	

2043	0308	大館市	十二所	森吉沢	3.1	102	1	県道	
2043	0309	大館市	十二所	上山葵沢	2.3	89		県道	
2043	0310	大館市	十二所	窄合	0.6	74		県道	
2043	0311	大館市	十二所	窄合	0.6	74		県道	
2043	0312	大館市	十二所	垢離場	0.5	89		県道	
2043	0313	大館市	十二所	水上	0.2	59		県道	
2043	0314	大館市	十二所	水上	0.1	14		県道	
2043	0315	大館市	十二所	中藤原	0.7	102	1	県道	
2043	0316	大館市	十二所	平内沢	0.1			林道	
2043	0317	大館市	十二所	平内沢	0.4	18	1	国道	
2043	0318	大館市	十二所	平内沢	0.3	18	1	国道	
2043	0319	大館市	十二所	平内沢	0.4	18	1	国道	
2043	0320	大館市	十二所	平内沢	4.5	24	3	市道	
2043	0321	大館市	十二所	平内沢	3.2	24	3	市道	
2043	0322	大館市	十二所	平内沢	0.3	18	1	市道	
2043	0323	大館市	十二所	平内沢	0.1			林道	
2043	0324	大館市	十二所	上太沢	0.3	152	1	市道	
2043	0325	大館市	十二所	上太沢	2	157	1	市道	
2043	0326	大館市	十二所	上太沢	1.1	157	1	市道	
2043	0327	大館市	十二所	上太沢	0.1	10			
2043	0328	大館市	道目木	上ノ沢	0.6	47		市道	
2043	0329	大館市	道目木	上ノ沢	0.5	47		市道	
2043	0330	大館市	道目木	陣場台	0.3	9	1	市道	
2043	0331	大館市	味噌内	上宿内	0.3		1	市道	
2043	0332	大館市	味噌内	只越沢	0.3			市道	
2043	0333	大館市	味噌内	漆ヶ沢	0.2	14		市道	
2043	0334	大館市	味噌内	李袋	0.2	14		市道	
2043	0335	大館市	味噌内	李袋	0.5	14		市道	
2043	0336	大館市	味噌内	二又沢	2	22		市道	
2043	0337	大館市	味噌内	間戸石沢	0.5	10		林道	
2043	0338	大館市	味噌内	間戸石上坂	4.7	22		市道	
2043	0339	大館市	味噌内	間戸石上坂	0.2			林道	
2043	0340	大館市	味噌内	間戸石沢	0.5	8		林道	
2043	0341	大館市	味噌内	脇ノ沢	0.3	14		市道	
2043	0342	大館市	味噌内	只越沢	0.1	5		市道	
2043	0343	大館市	独鈷	春木沢	0.4	20		市道	
2043	0344	大館市	独鈷	桂沢	0.5	43		県道	
2043	0345	大館市	独鈷	桂沢	0.3	43		県道	
2043	0346	大館市	独鈷	桂沢	0.5	44		県道	
2043	0347	大館市	独鈷	滝沢出口	0.2	18		県道	
2043	0348	大館市	独鈷	滝沢出口	0.3	46		県道	
2043	0349	大館市	独鈷	滝沢出口	0.2	22		県道	
2043	0350	大館市	独鈷	サツピ内	1.3	56		県道	
2043	0351	大館市	独鈷	高森沢	0.5	22		県道	
2043	0352	大館市	独鈷	向日詰	0.5	29		県道	
2043	0353	大館市	独鈷	向日詰	0.7	7		県道	
2043	0354	大館市	独鈷	向日詰	0.5	7		県道	
2043	0355	大館市	独鈷	向日詰	0.2	7		県道	

2043	0356	大館市	独鈷	沢川向	0.3	26		県道	
2043	0357	大館市	独鈷	沢川向	0.3	34		県道	
2043	0358	大館市	中野	横瀬	0.5			市道	
2043	0359	大館市	独鈷	スバリ合	0.2			県道	
2043	0360	大館市	独鈷	炭谷沢	0.2	2		県道	
2043	0361	大館市	独鈷	炭谷	0.1	10		林道	
2043	0362	大館市	独鈷	炭谷	0.1	10		林道	
2043	0363	大館市	大葛	森合	0.1	5		県道	
2043	0364	大館市	大葛	森合	0.2	5		県道	
2043	0365	大館市	大葛	森合	0.1	22		県道	
2043	0366	大館市	大葛	森合	0.2	23		県道	
2043	0367	大館市	大葛	森合	0.5	14		県道	
2043	0368	大館市	大葛	上川原	0.5	4		県道	
2043	0369	大館市	大葛	上川原	0.8	38		県道	
2043	0370	大館市	大葛	大渡	0.6	2		県道	
2043	0371	大館市	大葛	大渡	0.5	8		県道	
2043	0372	大館市	大葛	大渡	1.8	32		県道	
2043	0373	大館市	大葛	休間内沢口	0.5	42	1	県道	
2043	0374	大館市	大葛	休間内沢口	0.2		1	県道	
2043	0375	大館市	大葛	休間内沢	6.1	73	1	県道	
2043	0376	大館市	大葛	大葛	0.2	45	1	県道	
2043	0377	大館市	大葛	大葛	0.1	29		県道	
2043	0378	大館市	大葛	大葛	0.1	18		県道	
2043	0379	大館市	大葛	ホツバ沢	0.1	7		県道	
2043	0380	大館市	大葛	牛力岱	0.2	7		県道	
2043	0381	大館市	大葛	牛力岱	0.3	17		県道	
2043	0382	大館市	大葛	牛力岱	0.3	17		県道	
2043	0383	大館市	大葛	中ノ岱	0.2			県道	
2043	0384	大館市	大葛	長渡	0.2			県道	
2043	0385	大館市	大葛	二又	0.4	17		県道	
2043	0386	大館市	大葛	二又	0.6	18		県道	
2043	0387	大館市	大葛	二又	0.6	17		県道	
2043	0388	大館市	大葛	牛力岱	0.4	17		県道	
2043	0389	大館市	大葛	中ノ岱	0.4	17		林道	
2043	0390	大館市	大葛	中ノ岱	0.4	17		県道	
2043	0391	大館市	大葛	芦内口山根	0.3	1		県道	
2043	0392	大館市	大葛	芦内口山根	1.5	88	2	県道	
2043	0393	大館市	大葛	大谷	0.2	14		県道	
2043	0394	大館市	大葛	大谷	2.3	35		県道	
2043	0395	大館市	大葛	タラノキ沢	1.2	40		県道	
2043	0396	大館市	大葛	笹原	0.5			県道	
2043	0397	大館市	大葛	小倉沢口	1.2	38		県道	
2043	0398	大館市	大葛	小倉沢口	0.3			県道	
2043	0399	大館市	大葛	萱ノ戸沢	2.3	15		県道	
2043	0400	大館市	大葛	萱ノ戸沢	0.2			県道	
2043	0401	大館市	大葛	萱ノ戸沢	1.6	15		県道	
2043	0402	大館市	大葛	小倉沢口	1	38		県道	
2043	0403	大館市	大葛	小倉沢口	0.5			県道	

2043	0404	大館市	大葛	鍋滝	0.1			県道	
2043	0405	大館市	大葛	タラノキ沢	0.3	38		県道	
2043	0406	大館市	大葛	岩下	0.2	5		県道	
2043	0407	大館市	大葛	岩下	0.2	14		県道	
2043	0408	大館市	大葛	大谷	0.1	29		県道	
2043	0409	大館市	大葛	欠田	0.1	18		県道	
2043	0410	大館市	大葛	大指部沢	4.2	88	2	県道	
2043	0411	大館市	大葛	池ノ台	0.4	58	1	県道	
2043	0412	大館市	大葛	蒲田	0.1	18		県道	
2043	0413	大館市	大葛	堰根口	0.3	16		県道	
2043	0414	大館市	大葛	栩沢	1.4	57		県道	
2043	0415	大館市	大葛	栩沢	0.6	57		県道	
2043	0416	大館市	大葛	栩沢	0.5	57		県道	
2043	0417	大館市	大葛	栩沢	0.1	1		県道	
2043	0418	大館市	大葛	栩沢口	0.2	10		市道	
2043	0419	大館市	大葛	田ノ沢	0.3	28		県道	
2043	0420	大館市	大葛	万助沢口	0.5	46		県道	
2043	0421	大館市	大葛	館ヶ沢	1	47		県道	
2043	0422	大館市	大葛	夏焼	0.2	10		県道	
2043	0423	大館市	大葛	丹内沢	4.5	26		県道	
2043	0424	大館市	大葛	丹内沢口	0.6			市道	
2043	0425	大館市	中野	横測	0.3			市道	
2043	0426	大館市	中野	柄井沢	1.2	1		市道	
2043	0427	大館市	中野	南部沢	0.4	1		市道	
2043	0428	大館市	中野	榎内沢口	3.6	114	1	市道	
2043	0429	大館市	中野	広久内	1	128		市道	
2043	0430	大館市	中野	林ノ沢	0.4	64		市道	
2043	0431	大館市	中野	八面沢	1.4	178		市道	
2043	0432	大館市	中野	八面沢	0.4	61		市道	
2043	0433	大館市	中野	東長内沢	0.1	13		林道	
2043	0434	大館市	中野	東長内沢	0.7	14		市道	
2043	0435	大館市	中野	東長内沢	0.1			林道	
2043	0436	大館市	中野	東長内沢	0.2			林道	
2043	0437	大館市	中野	東長内沢	0.1			林道	
2043	0438	大館市	中野	東長内沢	0.2			林道	
2043	0439	大館市	中野	東長内沢	0.2			林道	
2043	0440	大館市	中野	弥助沢	0.5	14		市道	
2043	0441	大館市	中野	長内沢	0.1			林道	
2043	0442	大館市	谷地中	大巻沢	0.5	24		県道	
2043	0443	大館市	谷地中	除沢堤上	1.4	57		県道	
2043	0444	大館市	谷地中	上弥助	0.5	20		県道	
2043	0445	大館市	谷地中	上弥助	0.2			県道	
2043	0446	大館市	谷地中	一ノ渡	0.2			県道	
2043	0447	大館市	谷地中	一ノ渡	0.3			県道	
2043	0448	大館市	谷地中	一ノ渡	0.8			県道	
2043	0449	大館市	谷地中	上弥助	1	19		県道	
2043	0450	大館市	谷地中	上弥助	0.4	20		県道	
2043	0451	大館市	谷地中	上弥助	0.3	20		県道	

2043	0452	大館市	谷地中	羽貫谷地	0.9	50		県道	
2043	0453	大館市	八木橋	八幡岱	2	61	1	国道	
2043	0454	大館市	八木橋	大沢	5	59		国道	
2043	0455	大館市	八木橋	水沢口	0.3	45		国道	
2043	0456	大館市	八木橋	約束沢	0.5	44		国道	
2043	0457	大館市	八木橋	約束沢	0.1			国道	
2043	0458	大館市	八木橋	約束沢	0.1			国道	
2043	0459	大館市	八木橋	板戸	0.2	35		国道	
2043	0460	大館市	八木橋	寺ノ沢	0.3	17		市道	
2043	0461	大館市	八木橋	畠沢	0.5	8		市道	
2043	0462	大館市	八木橋	畠沢口	0.2			市道	
2043	0463	大館市	八木橋	松長根	0.2	10		市道	
2043	0464	大館市	八木橋	一通	1.4	47		市道	
2043	0465	大館市	八木橋	木山沢	1	39		市道	
2043	0466	大館市	比内前田	務沢	0.1			林道	
2043	0467	大館市	比内前田	務沢	0.2			林道	
2043	0468	大館市	比内前田	務沢	0.2			林道	
2043	0469	大館市	比内前田	務沢	0.3			林道	
2043	0470	大館市	杉沢	姥沢出口	4.4	48		市道	
2043	0471	大館市	杉沢	小杉沢	0.5	29		市道	
2043	0472	大館市	大披	開沢	0.8	30		市道	
2043	0473	大館市	大披	開沢	0.6	30		市道	
2043	0474	大館市	大披	大沢	0.9	8		市道	
2043	0475	大館市	大披	大沢	1.4	8		市道	
2043	0476	大館市	小袴	庚下	0.4	23		市道	
2043	0477	大館市	小袴	家ノ下上	0.3	17		市道	
2043	0478	大館市	板沢	別後沢	0.6	45		市道	
2043	0479	大館市	板坂	別後沢	0.5			市道	
2043	0480	大館市	板坂	別後沢	0.3			市道	
2043	0481	大館市	外川原	外川原上の沢	0.4			市道	
2043	0482	大館市	外川原	外川原	0.2			市道	
2043	0483	大館市	外川原	上屋敷	0.1			市道	
2043	0484	大館市	外川原	上屋敷	0.1			市道	
2043	0485	大館市	外川原	上屋敷	0.1	10		市道	
2043	0486	大館市	外川原	上屋敷	0.3	21		市道	
2043	0487	大館市	外川原	小杉沢出口	0.3	3		林道	
2043	0488	大館市	外川原	小杉沢	1.8	30		市道	
2043	0489	大館市	外川原	木越沢	0.4	10		林道	
2043	0490	大館市	外川原	木越沢向	2.1	10		林道	
2043	0491	大館市	外川原	倉の沢	2.7	30		市道	
2043	0492	大館市	外川原	ニタ又	0.3	30		市道	
2043	0493	大館市	外川原	苗代端	0.1	10		市道	
2043	0494	大館市	長坂	品沢	0.3			林道	
2043	0495	大館市	長坂	品沢	0.1			林道	
2043	0496	大館市	小坪沢	佐五郎沢	0.6	1		国道	
2043	0497	大館市	小坪沢	小坪沢	0.5	9		国道	
2043	0498	大館市	小坪沢	下横掛	0.5	13		国道	
2043	0499	大館市	小坪沢	下段	0.6	13		国道	

2043	0500	大館市	小坪沢	小坪沢	1.4	10	1	国道	
2043	0501	大館市	小坪沢	才ノ神	1.8	9		国道	
2043	0502	大館市	白沢水沢	水沢口	0.1			国道	
2043	0503	大館市	白沢水沢	赤沢口	0.1			国道	
2043	0504	大館市	白沢水沢	赤沢口	0.1			国道	
2043	0505	大館市	白沢水沢	水沢	0.3	11		国道	
2043	0506	大館市	白沢水沢	上根小屋	1.3	12	1	国道	
2043	0507	大館市	白沢水沢	水沢口	0.2			国道	
2043	0508	大館市	小坪沢	申岱	0.2			国道	
2043	0509	大館市	小坪沢	白ヶ沢	0.4	13		国道	
2043	0510	大館市	小坪沢	白ヶ沢	0.4	14		国道	
2043	0511	大館市	小坪沢	十杭沢	0.1			林道	
2043	0512	大館市	小坪沢	十杭沢	0.1			林道	
2043	0513	大館市	白沢水沢	八幡下	0.3			林道	
2043	0514	大館市	白沢水沢	八幡下	0.2	5		林道	
2043	0515	大館市	白沢水沢	堤下	0.5	5		市道	
2043	0516	大館市	白沢水沢	家ノ前	0.2	10		市道	
2043	0517	大館市	白沢水沢	上白沢口	0.2	10		市道	
2043	0518	大館市	白沢水沢	上白沢口	2.6	10		市道	
2043	0519	大館市	白沢水沢	館ヶ沢	0.3			林道	
2043	0520	大館市	小坪沢	金助沢	0.5	16		国道	
2043	0521	大館市	小坪沢	金助沢	0.1			国道	

4 平成25年8月9日豪雨災害 局所がけ崩れ対象事業 対策箇所（大館市）

番号	箇所名	大字	小字	地番	施行延長 (m)	人家	備考
1	花岡町字根井下	花岡町	根井下	390-10 地内	18	1	
2	根下戸	根下戸町		41,42-1 地内	10	2	
3	幸町	幸町		33-1 地内	34	2	
4	片山町二丁目	片山町二丁目		85 地内	15	1	
5	山田字長根道	山田	長根道	59,65-3 地内	12	1	
6	岩瀬字越山向岱	岩瀬	越山向岱	79-14,79-37 地内	27	2	

5 平成25年8月9日豪雨被害 県単局所防災事業 対象箇所（大館市）

番号	箇所名	大字	小字	地番	施行延長 (m)	人家	備考
1	一本杉1		一本杉	37-1 地内	L-20 H-15	2	山林
2	一本杉2		一本杉	40-1 地内			山林
3	神山		神山	100,101,102 地内	L-32 H-12	1	山林

6 平成29年7月22日豪雨被害 県単局所防災事業 対象箇所（大館市）

番号	箇所名	大字	小字	地番	施行延長 (m)	人家	備考
1	新館		屋布	54 地内	L-8 H-9	1	山林

7 令和2年7月11日豪雨被害 県単局所防災事業 対象箇所（大館市）

番号	箇所名	大字	小字	地番	施行延長 (m)	人家	備考
1	新館		野開	32 地内	L-15 H-6.5	1	山林

8 令和4年8月9日～13日豪雨被害 県単局所防災事業 対象箇所(大館市)

番号	箇所名	大字	小字	地番	施行延長(m)	人家	備考
1	松木		家後	8-1、9 地内	L-11.5 H-6.0	1	
2	比内町独鈷		館間	3 地内	L-5.2 H-15.0	2	山林

9 令和5年7月14日～16日豪雨被害 県単局所防災事業 対象箇所(大館市)

番号	箇所名	大字	小字	地番	施行延長(m)	人家	備考
1	神山2	花岡町	神山	164 地内	L-6.0 H-4.0	1	

第23 雪崩に関する資料

1 雪崩危険地区

(県農林水産部 森林整備課)

(平成26年4月現在)

市町村	地区数	地区内保全対象							
		人家等 (戸)	公共 施設	道 路					
				国 道	県 道	市 町 村	農 道	林 道	そ の 他
大館市	14	43	3	4	8	2		2	2

調査番号	危険地区番号	位 置			地区内保全対策		
		市町村	大 字	字	人家等	公共施設	道路等
204-N-000	N0002	大館市	白 沢	田ノ沢			国道・鉄道
204-N-000	N0003	大館市	白 沢	番屋台			国・市道
204-N-000	N0004	大館市	雪 沢	大 滝			県道・鉄道
322-N-000	N0001	大館市	八木橋	水沢口			国道
322-N-000	N0002	大館市	小坪沢	様下	5		国道・林道
322-N-000	N0003	大館市	白沢水沢	十杭沢			林道
322-N-000	N0006	大館市	大 葛	大 渡			県道
322-N-000	N0009	大館市	大 葛	家後山根	30	3	県道
322-N-001	N0010	大館市	大 葛	芦内口山林	2		県道
322-N-001	N0011	大館市	大 葛	弟ヶ沢			県道
322-N-001	N0012	大館市	大 葛	欠 田	3		市道
322-N-001	N0013	大館市	大 葛	鍋 滝			県道
322-N-001	N0014	大館市	独 鈷	炭 谷			県道
325-N-000	N0001	大館市	早 口	蛭 沢	3		県道

2 雪崩危険箇所

(県建設部 河川砂防課)

(平成 26年 4月現在)

市町村	危険箇所数	人家(戸)	備考
大館市	153	1,350	

番号	箇所番号	危険箇所名	市町村字	人家個数	備考
1	71	日景温泉	大館市長走小字官山	1	
2	72	陣馬	大館市長走小字陣馬	17	
3	73	長走	大館市長走小字長走	7	
4	74	松原	大館市白沢小字松原	21	
5	75	寺ノ沢	大館市白沢小字寺ノ沢	20	
6	76	白沢	大館市白沢小字白沢	12	
7	77	繫沢	大館市花岡町繫沢	17	
8	78	根井	大館市花岡町根井下	18	
9	79	花岡	大館市花岡町神山	2	
10	80	籠谷	大館市雪沢小字籠谷	8	
11	81	新沢	大館市雪沢小字新沢	14	
12	82	宮袋	大館市東字東宮袋	8	
13	83	松木	大館市松木小字松木	10	
14	84	片山	大館市片山町	0	
15	85	長倉2号	大館市長倉	6	
16	86	長倉1号	大館市三の丸	17	
17	87	愛宕町	大館市古川町	13	
18	88	三の丸	大館市古川町	6	
19	89	三の丸下	大館市鉄砲場	5	
20	90	古川町	大館市鉄砲場	5	
21	91	赤沢	大館市雪沢小字赤沢	7	
22	92	餌釣	大館市餌釣字屋敷	10	
23	93	神越	大館市葛原字風張	16	
24	94	猿間	大館市猿間字丹内下	11	
25	95	浦山	大館市軽井沢字浦山	23	
26	96	軽井沢	大館市軽井沢字家の上	8	
27	897	矢立温泉1号	大館市長走小字官山	1	
28	898	矢立温泉2号	大館市長走小字官山	1	
29	899	日景温泉1号	大館市長走小字官山	1	
30	900	日景温泉2号	大館市長走小字官山	1	
31	901	陣馬1号	大館市長走小字陣馬台	13	
32	902	陣馬2号	大館市長走小字陣馬	2	
33	903	松原1号	大館市白沢小字松原	9	
34	904	松原2号	大館市白沢小字松原	14	
35	905	寺ノ沢1号	大館市白沢小字寺ノ沢	15	
36	906	水沢1号	大館市雪沢小字水沢	1	
37	907	黒沢	大館市雪沢小字黒沢	5	
38	908	土目内1号	大館市花岡町土目内	9	
39	909	猫鼻	大館市花岡町猫鼻	72	

40	910	花岡3号	大館市花岡町アセ石	6	
41	911	橋桁1号	大館市橋桁	4	
42	912	野崎1号	大館市商人留小字横道下	5	
43	913	獅子が森1号	大館市釈迦内小字獅子が森	6	
44	914	獅子が森2号	大館市釈迦内小字獅子が森	0	
45	915	松木1号	大館市松木小字松木	16	
46	916	西大館団地1号	大館市川口小字洞バミ	9	
47	917	西大館団地2号	大館市川口小字洞バミ	6	
48	918	西大館団地3号	大館市川口小字洞バミ	5	
49	919	西大館団地4号	大館市川口小字洞バミ	15	
50	920	鬼ガ台3号	大館市茂内小字鬼ガ台	0	
51	921	鬼ガ台2号	大館市茂内小字鬼ガ台	0	
52	922	鬼ガ台1号	大館市茂内小字鬼ガ台	0	
53	923	竈谷1号	大館市雪沢小字竈谷	5	
54	924	大滝1号	大館市雪沢小字大滝	1	
55	925	大滝2号	大館市雪沢小字大滝	1	
56	926	下谷地1号	大館市雪沢小字下谷地	1	
57	927	小雪沢2号	大館市雪沢小字小雪沢	6	
58	928	小雪沢1号	大館市雪沢小字小雪沢	2	
59	929	上中羽立1号	大館市雪沢小字上中羽立	17	
60	930	大明神1号	大館市雪沢小字大明神	5	
61	931	二ツ屋向1号	大館市雪沢小字二ツ屋向	0	
62	932	和田表	大館市茂内小字和田表	0	
63	933	松峰	大館市松峰小字松峰	3	
64	934	長根山1号	大館市長根山	0	
65	935	長根山2号	大館市長根山	0	
66	936	長根山3号	大館市長根山下	6	
67	937	柄沢1号	大館市柄沢字小柄沢	0	
68	938	柄沢2号	大館市柄沢字小柄沢	0	
69	939	柄沢3号	大館市柄沢字小柄沢	0	
70	940	柄沢4号	大館市柄沢字小柄沢	1	
71	941	山王台1号	大館市餌釣字沢	7	
72	942	達子森	大館市二井田字達子森	0	
73	943	道目木1号	大館市道目木字陣場岱	1	
74	944	道目木2号	大館市道目木字陣場岱	1	
75	945	軽井沢1号	大館市軽井沢字下の岱	17	
76	946	軽井沢2号	大館市軽井沢字蔭ヶ長根	1	
77	947	軽井沢3号	大館市軽井沢字五輪岱	9	
78	948	浦山1号	大館市軽井沢字浦山	19	
79	949	猿間1号	大館市猿間字戸沢	11	
80	950	十二所1号	大館市十二所字片町	1	
81	951	沢尻	大館市十二所字宮前	15	
82	952	別所1号	大館市十二所字水上	10	
83	97	小坪沢	大館市比内町小坪沢字屋布岱	12	
84	98	水沢1号	大館市比内町白沢水沢字水沢	8	
85	99	白沢	大館市比内町白沢水沢字白沢	9	
86	100	羽貫谷地	大館市比内町谷地中字羽貫谷地	8	
87	101	弥助	大館市比内町谷地中字弥助	12	

88	102	中野2号	大館市比内町中野字中野	6	
89	103	中野1号	大館市比内町中野字八幡台	10	
90	104	沢	大館市比内町独鈷字沢村	5	
91	105	二又	大館市比内町味噌内字不動田	4	
92	106	日詰	大館市比内町独鈷字日詰	20	
93	107	炭谷	大館市比内町独鈷字炭谷	1	
94	108	炭谷1号	大館市比内町独鈷字炭谷	8	
95	109	炭谷2号	大館市比内町独鈷字炭谷	8	
96	110	森合	大館市比内町大葛字森合	25	
97	111	大渡	大館市比内町大葛字大渡	6	
98	112	長部	大館市比内町大葛字長部	14	
99	113	大葛	大館市比内町大葛字大葛	52	
100	114	ホッパ沢	大館市比内町大葛字ホッパ沢	9	
101	115	大谷1号	大館市比内町大葛字大谷	28	
102	116	大谷2号	大館市比内町大葛字大谷	34	
103	117	大谷3号	大館市比内町大葛字岩下	15	
104	980	達子森1号	大館市比内町達子字前田野	3	
105	981	長坂1号	大館市比内町扇田字長坂	0	
106	982	小坪沢1号	大館市比内町小坪沢字金助沢	10	
107	983	水沢2号	大館市比内町白沢水沢字水沢	9	
108	984	水沢3号	大館市比内町白沢水沢字水沢	0	
109	985	水沢4号	大館市比内町白沢水沢字水沢	0	
110	986	杉ノ岱	大館市比内町八木橋字杉ノ岱	0	
111	987	中味噌内	大館市比内町味噌内字鬼ヶ沢	1	
112	988	竹原1号	大館市比内町味噌内字漆ヶ沢	5	
113	989	竹原2号	大館市比内町味噌内字漆ヶ沢	6	
114	990	竹原3号	大館市比内町味噌内字漆ヶ沢	4	
115	991	独鈷1号	大館市比内町独鈷字小館下	9	
116	992	独鈷2号	大館市比内町独鈷字独鈷	7	
117	993	炭谷3号	大館市比内町大葛字炭谷	1	
118	994	森合1号	大館市比内町大葛字上川原	6	
119	995	森合2号	大館市比内町大葛字上川原	1	
120	996	大渡1号	大館市比内町大葛字大渡	6	
121	997	大渡2号	大館市比内町大葛字大渡	7	
122	998	長部1号	大館市比内町大葛字長部川反	12	
123	999	長部2号	大館市比内町大葛字長部	17	
124	1000	休閒内沢口	大館市比内町大葛字休閒内沢口	0	
125	1001	森越1号	大館市比内町大葛字森越	5	
126	1002	大葛1号	大館市比内町大葛字大葛	17	
127	1003	ホッパ沢1号	大館市比内町大葛字ホッパ沢	9	
128	118	羽立	大館市岩瀬字羽立	5	
129	119	越山	大館市岩瀬字越山向岱	2	
130	120	蛭沢	大館市岩瀬字桂岱	19	
131	121	大渊	大館市早口字大渊	8	
132	122	田の沢	大館市岩瀬字田ノ沢	7	
133	123	新明岱	大館市山田字新明岱	8	
134	124	寺下	大館市山田字山伏沢	8	
135	125	山田	大館市山田字向家下	5	

136	126	保滝沢	大館市山田字保滝沢	5	
137	127	谷地の平	大館市早口字深沢岱	10	
138	128	谷地の平1号	大館市早口字深沢岱	24	
139	129	赤坂下	大館市早口字赤坂下	28	
140	130	上野2号	大館市早口字上野	20	
141	131	杉子沢1号	大館市岩瀬字杉子沢	12	
142	132	杉子沢2号	大館市岩瀬字伊勢堂下	6	
143	133	外川原	大館市外川原字上屋敷	22	
144	1034	早口沢	大館市早口字早口沢	0	
145	1035	長谷地1号	大館市岩瀬字長谷地	10	
146	1036	田の沢1号	大館市岩瀬字田ノ沢	9	
147	1037	茂屋1号	大館市山田字茂屋屋布後	4	
148	1038	茂屋2号	大館市山田字茂屋下羽立	13	
149	1039	羽貫谷地中島	大館市岩瀬字羽貫谷地中島	18	
150	1040	上野3号	大館市早口字上野	21	
151	1041	深沢岱1号	大館市早口字深沢岱	6	
152	1042	堤の沢	大館市早口字堤の沢	1	
153	1043	杉子沢3号	大館市岩瀬字杉子沢	12	

3 雪崩発生対策

(1) 雪崩予防柵設置箇所

市町村	道路種別	路線名	設置箇所数	延長(m)	備考
大館市	主要地方道	比内大葛鹿角線	5	288	

(2) 雪崩防護柵設置箇所

市町村	道路種別	路線名	設置箇所数	延長(m)	備考
大館市	主要地方道	十二所花輪大葛線他	4	310	

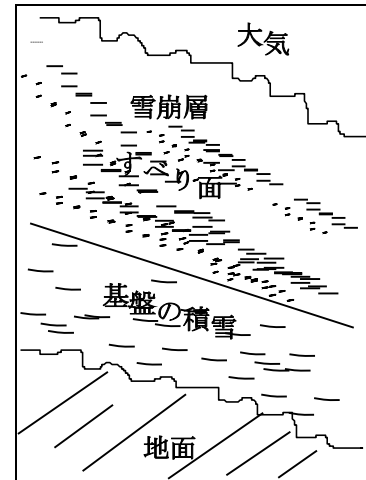
(3) 防雪柵設置箇所

市町村	道路種別	路線名	設置箇所数	延長(m)	備考
大館市	一般国道他	国道103号他	6	8,670	

4 雪崩の分類

(1) 雪崩分類の要素

雪崩分類の要素	区分名	定義
雪崩層の雪質	点発生	1点からくさび状に動き出す。 一般に小規模。
	面発生	かなり広い面積にわたり一斉に動き出す。一般に大規模。
雪崩層の雪質	乾雪	雪崩層が水気を含まない。
	湿雪	雪崩層が水気を含む。
すべり面の位置	表層	すべり面が積雪内部。
	全層	すべり面が地面。



(2) 雪崩の分類名称

		雪崩発生の形式		
		点発生	面発生	
雪崩層の 雪質	乾雪	① 点発生 乾雪表層雪崩	② 面発生 乾雪表層雪崩	③ 面発生 乾雪全層雪崩
	湿雪	④ 点発生 湿雪表層雪崩	⑤ 面発生 湿雪表層雪崩	⑥ 面発生 湿雪全層雪崩
		表層		全層
		すべり面の位置		

①点発生 乾雪表層雪崩	雪崩発生の形が不明な場合	雪崩発生の形と雪崩層の雪質が不明な場合
②面発生 乾雪表層雪崩	乾雪表層雪崩	表層雪崩
③面発生 乾雪全層雪崩	乾雪全層雪崩	全層雪崩
④点発生 湿雪表層雪崩		
⑤面発生 湿雪表層雪崩		
⑥面発生 湿雪全層雪崩	湿雪表層雪崩 湿雪全層雪崩	

第24 重要水防区域に関する資料

1 国土交通省重要水防箇所評定基準及び秋田県重要水防区域評定基準

種 別	重 要 度		要注意区間
	A水防上最も重要な区間	B水防上重要な区間	
堤防高 (流下能力)	計画高水流量規模の洪水の水位（高潮区間の堤防にあつては計画高潮位）が現況の堤防高を越える箇所。	計画高水流量規模の洪水の水位（高潮区間の堤防にあつては計画高潮位）と現況の堤防高との差が堤防の計画余裕高に満たない箇所。	
堤防断面	現況の堤防断面あるいは堤防の上面幅が、計画の堤防断面あるいは計画の上面幅の2分の1未満の箇所。	現況の堤防断面あるいは上面幅が、計画の堤防断面あるいは計画の上面幅に対して不足しているが、それぞれ2分の1以上確保されている箇所。	
堤防斜面の崩れ（法崩れ） ・すべり	堤防斜面の崩れまたはすべりの実績があるが、その対策が未施工の箇所。	堤防斜面の崩れまたはすべりの実績があるが、その対策が暫定施工の箇所。 堤防斜面の崩れまたはすべりの実績はないが、堤体あるいは基礎地盤の土質、法勾配等からみて堤防斜面の崩れまたはすべりが発生する恐れのある箇所で、所要の対策が未施工の箇所。	
漏水	漏水の履歴があるが、その対策が未施工の箇所。	漏水の履歴があり、その対策が暫定施工の箇所。 漏水の履歴はないが、堤防の決壊跡または旧川跡の堤防であること、あるいは基礎地盤及び堤体の土質等からみて、漏水が発生する恐れがある箇所で、所要の対策が未施工の箇所。	

<p>水衝・深掘れ (洗掘)</p>	<p>水衝部にある堤防の前面の河床が深掘れしているがその対策が未施工の箇所。 橋台取り付け部やその他の工作物の突出箇所で、堤防護岸の根固め等が洗われ一部破損しているが、その対策が未施工の箇所。 波浪による河岸の決壊等の危険に瀕した実績があるが、その対策が未施工の箇所。</p>	<p>水衝部にある堤防の前面の河床が深掘れにならない程度に洗掘されているが、その対策が未施工の箇所。</p>	
<p>工作物</p>	<p>河川管理施設等応急対策基準に基づく改善措置が必要な堰、橋梁、水門その他の工作物の設置されている箇所。 橋梁その他の河川横断工作物の桁下高等が計画高水流量規模の洪水の水位(高潮区間の堤防にあっては計画高潮位)以下となる箇所。</p>	<p>橋梁その他の河川横断工作物の桁下高等と計画高水流量規模の洪水の水位(高潮区間の堤防にあっては計画高潮位)との差が堤防の計画余裕高に満たない箇所。</p>	
<p>工事施工</p>			<p>出水期間中に堤防を開削する工事箇所または仮締切り等により本堤に影響を及ぼす箇所。</p>
<p>新堤防・堤防の決壊(破堤跡)・旧川跡</p>			<p>新堤防で築造後3年以内の箇所。 堤防の決壊跡または旧川跡の箇所。</p>
<p>こう 陸 閘</p>			<p>陸 閘 が 設置されている箇所。</p>

2 重要水防箇所一覽表

(平成 26 年 4 月 1 日現在)

番号	河川名	河川管理者	図面番号	重要水防区域							被害対策		担当作業隊	隊員数	摘要			
				地区名	左右岸の別	目標	評定基準		延長 m	特に警戒を要する延長 (m)	予想される危険概要	対策水防工法				宅地戸	耕地ha	
							種別	基準区別										
1	米代川	国	64	外川原	左	外川原橋下流	法崩れ・すべり	B	98			耕地冠水	月の輪工		8	田代第1,3作業隊	47	詳細点検による裏法すべり破壊の恐れ
2	"	"	65	"	"	"	漏水	B	98			"	釜段工		"	"	"	詳細点検による基盤漏水の恐れ
3	"	"	66	"	"	"	堤防高	B	514			"	避難		"	"	"	完成堤
4	"	"	67	"	"	"	"	B	198			"	"		"	"	"	"
5	"	"	68	"	"	外川原橋付近上・下流	"	B	791			"	"		"	"	"	"
6	"	"	69	"	"	外川原橋上流	法崩れ・すべり	B	269			"	月の輪工		"	"	"	詳細点検による裏法すべり破壊の恐れ
7	"	"	70	"	"	"	漏水	B	269			"	"		"	"	"	詳細点検による堤体漏水の恐れ
8	"	"	71	早口	右	外川原橋下流	堤防高	A	530			"	避難		5	"	"	無堤
9	"	"	72	"	"	"	堤防断面	A	530			"	"		"	"	"	"
10	"	"	73	板沢	左	新真中橋～下流	堤防高	A	817			"	"		200	大館第15,16作業隊	62	暫定堤
11	"	"	74	"	"	"	堤防断	A	817			"	"		"	"	"	"

						面													
12	"	"	75	"	"	板沢排水樋管付近	堤防高	B	672	"	"	"	"	"	"	"	"	"	"
13	"	"	76	"	"	櫃崎排水樋門～下流	堤防高	B	1, 282	"	"	"	"	"	"	"	"	"	"
14	"	"	77	"	"	"	堤防断面	A	1, 954	"	"	"	"	"	"	"	"	"	"
15	"	"	78	"	"	"	堤防高	A	211	"	"	"	"	"	"	"	"	"	無堤
16	"	"	79	"	"	"	堤防断面	A	211	"	"	"	"	"	"	"	"	"	"
17	"	"	80	川口	"	山田川右合流点～下流	堤防高	A	1, 105	"	"	150	大館第9、10作業隊	46	"	"	"	"	"
18	"	"	81	"	"	"	堤防断面	A	1, 105	"	"	"	"	"	"	"	"	"	"
19	"	"	82	"	"	山田川合流点～上流	堤防高	B	501	"	"	"	"	"	"	"	"	"	暫定堤
20	"	"	83	"	"	"	堤防断面	A	501	"	"	"	"	"	"	"	"	"	"
21	"	"	84	"	"	新真中橋～上流	堤防高	B	1, 978	"	"	"	"	"	"	"	"	"	"
22	"	"	85	"	"	"	堤防断面	A	1, 978	"	"	"	"	"	"	"	"	"	"
23	"	"	86	吉富士	左	田中橋下流	法崩れ・すべり	B	2, 216	"	"	"	月の輪工	20	大館第15、16作業隊	62	"	"	詳細点検による裏法すべり破壊の恐れ
24	"	"	87	"	"	犀川合流点	法崩れ・すべり	B	2, 399	"	"	"	"	"	大館第13作業隊	24	"	"	"
25	"	"	88	"	"	"	漏水	B	2, 399	"	"	"	"	"	"	"	"	"	詳細点検による堤体漏水の恐れ
26	"	"	89	"	"	"	水衝・洗掘	B	90	"	"	"	"	"	大館第13作業隊	24	"	"	H25. 8出水で被災
27	"	"	90	山田渡	右	長木川合流点～上流	堤防高	B	561	"	"	家屋浸水・耕地冠水	避難	54	120	大館第11、12作業隊	39	"	暫定堤※HWL…計

																		画高水位
28	"	"	91	山田渡	右	"	堤防断面	B	561		家屋浸水・耕地冠水	"	54	120	"	"	"	"
29	"	"	92	"	"	山田渡排水樋管～下流	堤防高	A	119		"	避難・積土のう工	"	"	"	"	"	無堤(輪中堤内は103号下のBOXを積み土のう)
30	"	"	93	"	"	"	堤防断面	A	119		"	"	"	"	"	"	"	"
31	"	"	94	"	"	山田渡排水樋管～上流	堤防高	A	38		"	避難	"	"	"	"	"	無堤
32	"	"	95	"	"	"	堤防断面	A	38		"	"	"	"	"	"	"	"
33	"	"	96	"	"	"	堤防高	B	1,452		"	"	"	40	"	"	"	暫定堤
34	"	"	97	"	"	"	堤防断面	A	1,757		"	"	"	"	"	"	"	"
35	"	"	98	二井田	左	米代川第16橋梁下流	堤防高	B	346		耕地冠水	"	"	"	大館第13作業隊	24	"	"
36	"	"	99	"	"	二井田大橋上・下流	堤防高	B	1,586		"	"	"	50	"	"	"	"
37	"	"	100	"	"	米代川第16橋梁～犀川合流点	堤防断面	B	2,865		"	"	"	20	"	"	"	"
38	"	"	101	"	"	二井田大橋下流	漏水	B	240		"	釜段工	"	"	"	"	"	漏水履歴不明
39	"	"	102	"	"	二井田大橋上流	漏水	B	700		"	"	"	50	"	"	"	"
40	"	"	103	扇田	"	倉下	堤防高	B	180		"	避難	"	"	比内第1作業隊	21	"	暫定堤
41	"	"	104	"	"	"	堤防断面	B	180		家屋浸水・耕地冠水	"	"	"	"	"	"	"
42	"	"	105	"	左	下川端	堤防高	B	1,279		"	"	"	"	"	"	"	"

43	"	"	106	"	"	"	堤防断面	B	1,279	"	"	"	"	"	"	"
44	"	"	107	"	"	扇田橋	工作物・橋梁	B	1箇所	崩壊	"	"	"	"	"	扇田橋・桁下高不足
45	"	"	108	小館花	右	田中橋上流	水衝・洗掘	A	370	家屋浸水・耕地冠水	木流し工	30	40	大館第11、12作業隊	39	H25.8出水で被災
46	"	"	109	"	"	大館第二排水樋管上流	堤防高	B	130	"	避難	"	"	"	"	暫定堤
47	"	"	110	"	"	二井田大橋下流	堤防高	B	389	"	"	"	"	"	"	"
48	"	"	111	"	"	"	堤防断面	B	2,667	"	"	"	20	"	"	"
49	"	"	112	"	"	大館第二排水樋管上流	堤防高	A	126	"	"	"	"	"	"	無堤
50	"	"	113	"	"	"	堤防断面	A	126	"	"	"	"	"	"	"
51	"	"	114	"	"	田中橋上流 1.7km地点	漏水	B	285	耕地冠水	釜段工	"	15	"	"	漏水履歴不明
52	"	"	115	"	"	二井田大橋下流	漏水	B	1,795	"	月の輪工	"	"	"	"	詳細点検による。堤体漏水の恐れ
53	"	"	116	金谷	"	二井田大橋上・下流	堤防高	B	809	家屋浸水・耕地冠水	避難	"	3	"	"	暫定堤
54	"	"	117	"	"	"	堤防断面	B	608	"	"	"	"	"	"	"
55	"	"	118	"	"	J R 花輪線橋梁下流	漏水	B	1,417	耕地冠水	釜段工	"	25	"	"	詳細点検による基盤漏水の恐れ
56	"	"	119	"	"	米代川第16橋梁上・下流	堤防高	B	1,557	家屋浸水・耕地冠水	避難	"	3	大館第11、12作業隊	39	暫定堤

57	"	"	120	"	"	二井田大橋300m～上流	堤防断面	A	521			耕地冠水	"	"	"	"	"	
58	"	"	121	"	"	二井田大橋1km～上流	堤防断面	B	1,295			"	"	3	"	"	"	
59	"	"	122	"	"	金谷集落付近	漏水	B	500			"	釜段工	21	40	"	"	漏水履歴不明
60	"	"	123	"	"	田尻揚水樋管地点上流	堤防高	A	540			"	避難	3	"	"	"	無堤
61	"	"	124	"	"	"	堤防断面	A	540			"	"	"	"	"	"	"
62	"	県	1	葛原	右	旧葛原保育所付近	水衝	B	900	900	河岸決壊	木流し工	2	17	大館第17作業隊	54		
63	"	"	2	十二所	左	十二所大橋下流	洗掘	B	300	100	"	"	5	1	"	"	"	
64	"	"	3	軽井沢	右	軽井沢集落付近	堤防高	B	600	400	耕地冠水	積土のう工	5	18	大館第18作業隊	42		
65	"	"	4	大滝	右	大滝橋付近	水衝	B	150	150	河岸決壊	木流し工	15	30	"	"	"	
66	"	"	5	扇田・中山	左右	扇田病院、扇寿苑、市浄水場付近	堤防高	B	1,500 1,000	1,300 500	耕地冠水	積土のう工	2	25	比内第11、12作業隊、大館第11、12作業隊	21 39		
67	小森川	"	50	小坪沢	左右	小坪沢集落中央	洗掘	B	400 400	400 400	河川決壊	木流し工	9	5	比内第5作業隊	55		
68	早口川	"	60	本郷	右	本郷常会上・下流	堤防高	B	500	200	耕地冠水	積土のう工	10	30	田代第4作業隊	14		
69	"	"	61	早口	左	早口橋上流	堤防高	B	500	300	家屋浸水	"	4	1	田代第11作業隊	25		
70	岩瀬川	"	62	大石渡	左右	大石渡橋上・下流	堤防高	B	160 160	160 160	耕地冠水	"		1	田代第8作業隊	12		
71	"	"	63	田茂ノ木	右	田茂ノ木常会	堤防高	B	150	50	"	"		0.5	"	"	"	

83	"	"	75	沼館	長木川 合流点 ～上流	堤防高	B	1,000	200	家屋浸水	積土のう 工	10	10	"	"	
84	乱川	"	76	商人留	左 右	会館～ 下流	堤防高	B	200 500	200 500	耕地冠水	"	3	"	"	
85	"	"	77	釈迦内	左 右	J R 奥 羽本線 鉄橋～ 県道積 迦内白 沢線付 近（字 台野 下）	堤防断 面	A	100 100	100 100	家屋浸水	積土のう 工	20	"	"	
86	大森川	"	78	粕田	左 右	中羽立 橋下流	法崩れ	B	200 200	100 100	堤防決壊	木流し工	10	大館第 19、23 作業隊	33	
87	花岡川	"	79	花岡	左 右	本郷橋 上・下 流	法崩れ	B	500 500	500 500	家屋浸水	"	50	"	"	
88	犀川	"	80	向田	左 右	犀川東 橋上流 （炭谷 川との 合流 点）	洗掘	B	50 50	50 50	河川決壊	"	40	比内第 3作業 隊	38	
89	"	"	81	独站	右	萩下橋 上流	堤防高	B	300	200	耕地冠水	積土のう 工	5	比内第 2作業 隊	49	
90	"	"	82	館下	右	福祉保 健セン ター付 近	堤防断 面	B	100	100	"	"	2	比内第 1作業 隊	21	
91	"	"	83	森下才 川附	左	犀川橋 上流	堤防断 面	B	500	500	河川決壊	木流し工	5	"	"	
92	炭谷川	"	84	炭谷	左	炭谷集 落中央 ～下流	堤防高	B	600	200	家屋浸水	積土のう 工	100	比内第 2作業 隊	49	
93	米代川	"	87	大滝	左	大滝橋 付近	堤防高	A	150	50	"	"	8	大館第 18作業 隊	42	図面 番号 4 の左 岸
94	犀川	"	88	駒橋	左 右	萩下橋 下流	堤防高	B	300 300	300 300	"	"	40	比内第 2作業 隊	49	
95	長木川	"	89	山田渡	左	米代川 合流点	堤防高	A	100	50	家屋浸水 ・耕地冠	積土のう 工	25	50	大館第 9作業 隊	23

					～上流					水					隊	
96	大茂内川	"	90	大茂内	長木川合流点～上流	堤防高	B	2,000	500	"	"	110	200	大館第7,8作業隊	74	
97	軽井沢川	市	1	五輪岱	五輪岱中央～米代川合流点	堤防高	B	200	200	家屋浸水	"	10		大館第18作業隊	42	
98	大滝沢川	"	2	"	米代川合流点付近	堤防高	B	100		"	"	5	1	"	"	県砂防施設
99	大滝川	"	3	大滝	J R 花輪線鉄橋付近～上流	無堤	B	150	150	家屋浸水・耕地冠水	"	3	1	"	"	
100	曲田沢川	"	4	曲田	米代川合流点～150m上流地点	堤防高	B	606	0	家屋浸水・耕地冠水	積土のう工	1	1	"	"	
101	餌釣沢川	"	5	餌釣・萩ノ台	餌釣橋下流～柄沢川合流点	堤防高	B	1,500	1,500	"	"	150	20	大館第11,12作業隊	39	一部擁壁未改修

3 農業用ため池一覧表

(平成 26年 4月 1日現在)

(1) 大館地域

番号	所在地	名称	管理者	築造年	貯水量 ㎥	堤高 m	堤長 m	災害時予想被害対象	摘要
1	商人留	釈迦池	市土地改良区	S17	1,500	21.4	140	商人留・釈迦内 739戸 農地 234ha	
2	芦田子	手代堤	"	明治	390	7.6	150	芦田子・天下町 ・下代野881戸 農地 40ha	
3	"	中池	"	"	115	6	150	天下町・小釈迦 内449戸 農地 7ha	
4	"	大堤	"	"	24	4	80	天下町145戸 農地 12ha	
5	大茂内	頭堤	"	"	120	5	100	大茂内15戸 農地 21ha	
6	"	中堤	"	不明	20	4	50	大茂内15戸 農地 21ha	
7	"	下堤	"	"	12	3	50	大茂内15戸 農地 21ha	
8	"	新池	"	"	3	6	200	大茂内70戸 農地 12ha	

9	柄 沢	柄沢第1号	〃	S26	188	16	93	柄沢・田代町・ 小館花・舟場 919戸 農地63ha
10	〃	柄沢第2号	〃	昭和	111	10.5	110	柄沢・田代町・ 小館花・舟場 919戸 農地63ha
11	〃	柄沢第3号	〃	明治	45	4	100	農地63ha
12	〃	小柄沢堤	〃	〃	18	4	85	柄沢8戸 農地2ha
13	比内 前田	黒滝池	集 落	大正	50	8	70	比内前田37戸 農地5ha
14	〃	比内前田	大館南土地 改良区	S40	107	10.15	106	比内前田43戸 農地45ha
15	大子内	大子内大堤	〃	不明	120	8.5	100	大子内20戸 農地41ha
16	長根山	岩 神	市土地改良 区	S14	665	23.3	130	長根山4戸 農地120ha
17	餌 釣	餌 釣	大館南土地 改良区	S25	160	17.65	79.6	餌釣83戸 農地47ha
18	十二所	森吉沢ため池	市十二所 土地改良区	S12	120	13.6	87	農地62ha
19	上羽立 西	岩本大堤	市花矢土地 改良区	明治	10	4	118	清水川18戸 農地20ha
20	中羽立	両 堤	〃	〃	46	4.1	110	中羽立40戸 農地20ha
21	白 沢	大 堤	〃	〃	40	5	50	中羽立40戸 農地20ha
22	軽井沢	袖ヶ沢ため池	市十二所 土地改良区	S20	25	8	70	五輪岱20戸
23	曲 田	沢口ため池	曲田水利 組合	明治	30	8	52	曲田15戸 農地36ha
24	〃	家の後ため池	〃	不明	24	6	75	曲田7戸 農地36ha
25	松 峰	不動池	市	不明	210	19.89	120	松峰86戸 農地60ha
26	長根山	長根山	市土地改良 区	明治	15	2	68	農地1ha
27	上羽立	数馬大堤	市花矢土地 改良区	大正	12	3	40	農地10ha
28	粕 田	男神第1堤	〃	明治	15	3	47	農地5ha
29	土目内	向 堤	集 落	不明	6	2	109	農地2ha
30	〃	長 堤	〃	昭和	4	2	81	農地2ha
31	花岡町	八幡ため池	〃	不明	3	4	47	繫沢5戸 農地2ha
32	〃	大台下	(個人) 斉藤専悦	〃	2	3	30	農地2ha
33	長 森	長森ため池	水利組合	大正	60	5	85	本郷5戸 農地2ha
34	花岡町	勘太堤	(個人) 阿部清士	不明	2	2	30	農地2ha
35	十二所	十二所ため池	集 落	昭和	20	6	46	十二所6戸 農地20ha

36	道目木	下の沢池	〃	昭和	4	6	50	道目木65戸 農地32ha	
37	川口	十三森	水利組合	不明	30	7	90	農地2ha	
38	別所	別所ため池	市十二所土地 改良区	昭和	212	19	102. 5	農地115ha	
39	十二所	窄合ため池	水利組合	〃	50	10	60	農地7ha	
40	〃	平内沢堤	〃	不明	80	7	58	農地16ha	
41	川口	鳴滝沢ため池	〃	S23	12	6	60	農地22ha	
42	比内 前田	平馬堤	〃	不明	30	2.5	63	農地8ha	
43	大子内	谷地橋池	〃	〃	10	5	90	農地5ha	
44	大滝	大滝ため池	水利組合	〃	2	6	32	農地20ha	
45	土目内	務沢上堤(赤堤)	沢口岩雄	〃	2	1.7	50	農地4ha	
46	繫沢	狐台ため池 (国造池)	高橋一男	不明	2	2.2	40	繫沢28戸 農地3ha	
47	大披	ガクマ溜池	水利組合	明治	3	5.5	36	農地5ha	
48	土目内	狐台ため池	沢口岩雄	昭和	1.2	3	40	農地3ha	

(2) 比内地域

番号	所在地	名称	管理者	築造年	貯水量 ㎥	堤高 m	堤長 m	災害時予想 被害対象	摘要
1	片貝	後谷地	水利組合	明治	9	2	48	農地15ha	
2	八木橋	上堤	〃	不明	16	3.5	110	農地25ha	
3	大巻	大巻沢中	比内町土地 改良区	〃	60	6.4	142	農地34ha	
4	〃	大巻沢下	〃	〃	15	3	110	農地15ha	
5	中野	八面沢	〃	昭和	681	16.5	226.7	五日市・田尻・向 田・駒橋40戸 農地58ha	
6	五日市	五日市	水利組合	明治	10	3.5	180	五日市6戸 農地8ha	
7	味噌内	味噌内	〃	大正	14	3	118	笹淵2戸 農地20ha	
8	八木橋	下堤	〃	昭和	20	3.5	104	農地30ha	
9	〃	中堤	〃	不明	18	2.5	100	〃	
10	ニッ森	新堤	〃	明治	16	2	70	〃	
11	畑沢	畑沢	〃	不明	4	5	50	農地7ha	
12	白沢	白沢下	〃	〃	4.6	2.5	68	農地14ha	
13	弥助	弥助	〃	〃	30	5	123	大巻40戸 農地20ha	
14	板戸	板戸上	〃	〃	3.2	3.5	45	農地11ha	
15	味噌内	大沢	〃	昭和	115	11.1	78	二又50戸 農地45ha	
16	〃	宿内下	〃	昭和	13.2	4.5	49	農地20ha	

17	谷地中	大 卷	〃	明治	25	4	125	農地5ha	
18	白 沢	白 沢	〃	〃	2	2.5	40	農地3ha	
19	宿 内	宿内(上)	〃	昭和	4	2.5	33	農地20ha	
20	〃	宿内沢(上)	〃	不明	1	2	33	農地2ha	
21	〃	宿内沢(下)	〃	不明	1	3	40	農地2ha	
22	板 戸	板 戸	〃	昭和	1	2	50	農地2ha	
23	独 鈷	春木沢	〃	明 治	1.4	2.3	40	農地9ha	
24	〃	桂 沢	〃	〃	5	4	78	農地14ha	

(3) 田代地域

番号	所在地	名称	管理者	築造年	貯水量 ㎥	堤高 m	堤長 m	災 害 時 予 想 被 害 対 象	摘要
1	外川原	木越上	水利組合	明治	8	3.5	80	農地20ha	
2	〃	木越下	〃	〃	30	8	86	農地20ha	
3	本 郷	田の沢	田代町土地改良区	大正	57	8.4	94	本郷63戸 農地47ha	
4	〃	本 郷	〃	明治	8	3	100	本郷30戸 農地10ha	
5	山 田	花岡越	水利組合	昭和	10	6	50	農地10ha	
6	大 岱	大 岱	〃	明治	12	5.4	49	大岱10戸 農地10ha	
7	山 田	下館務沢	田代町土地改良区	昭和	14	4.5	103	農地25ha	
8	〃	畑の沢	水利組合	明治	10	4.7	65	山田10戸 農地50ha	
9	〃	館ヶ沢	〃	昭和	0.5	2	43	山田5戸 農地2ha	
10	〃	中館の沢	〃	〃	4.5	5	56	農地2ha	
11	〃	杉ノ沢	〃	〃	3.5	1.8	35	山田字美杉7戸 農地10ha	
12	上岩瀬	五衛門	〃	明治	6.0	3.5	37	上岩瀬30戸 農地2ha	
13	山 田	赤萩沢	〃	昭和	5.0	4.5	37	農地5ha	
14	〃	花田善一郎	〃	不明	1.5	2.4	38	農地1ha	
15	〃	柳沢(中)	〃	明治	1.5	4	46	農地14ha	
16	岩野目	前 田	〃	〃	2.0	3	51	農地2ha	
17	深 岱	花田福松	〃	〃	2	2.8	52	農地2ha	
18	山 田	兵助沢	〃	昭和	1	2.8	28	農地4ha	
19	〃	北小沢	〃	〃	2	2.2	37	農地3ha	
20	菅谷地	上菅谷地	〃	〃	1	2.6	28	農地4ha	
21	深 岱	稲荷後	〃	〃	1	2.5	52	深岱・大岱16戸 農地0.9ha	

4 水位観測所等及び大館市水防組織

(1) 水位観測所並びに報告開始水位及び警戒水位

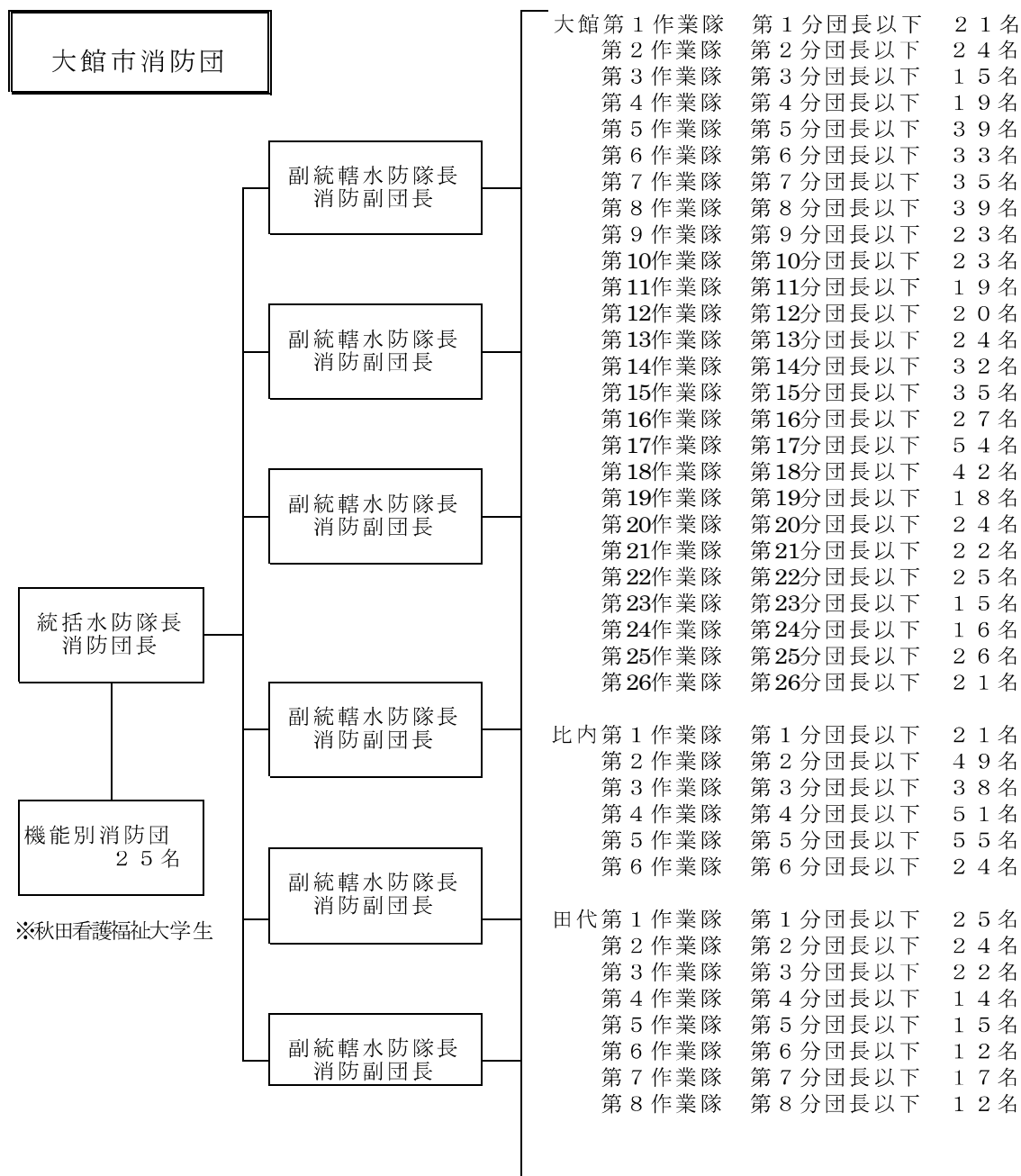
	河川名	水防団 待機 水位	はん 濫 注意水位 (避難判断 水位)	はん 濫 危険 水位	観測所名	設置場所	観測者名	TEL
大 館 市	米代川	2.50	3.00 (4.90)	5.30	*十二所	十二所橋下流	能代河川 国道 事務所	0185 70- 1076
	〃	1.70	2.30		*扇田橋	扇田橋下流	〃	〃
	〃	2.70	3.60		*吉富士	田中橋上流	〃	〃
	〃	1.50	2.00		*下川沿	山田川合流地点	〃	〃
	長木川	1.20	2.00 (2.80)	3.70	*有 浦	有浦六丁目 (下町橋下流)	北秋田 地域振興局	0186 62- 3111
	〃	1.20	2.00 (3.00)	3.50	*餅 田	餅田字石測岱 (餅田橋上流)	〃	〃
	下内川	1.30	1.60 (2.80)	3.40	*松 峰	松峰字松下 (新松峰橋)	〃	〃
	〃	0.80	1.00 (1.20)	1.50	*白 沢	白沢字伊勢堂 下 (中の渡橋 上流)	〃	〃
	引欠川	1.50	2.00		*小 袴	小袴家の下	〃	〃
	犀 川	1.50	2.00		*二井田	二井田字 上出向 (二井 橋上流)	〃	〃
	米代川	2.70	3.50 (3.70)	4.00	*扇 田	扇田字本端 (扇田大橋上流)	〃	〃

* 印は、テレメーターによる観測

※ 米代川について、国土交通省直轄管理区間で『水位警報発令』の基準となる水位
観測所は「十二所」観測所だけである。

(2) 水防活動の組織

大館市の水防活動の組織は以下のとおり。(平成26年4月1日現在)



計1,103名(団長1名、副団長6名、本部分団長1名、分団員1,095名)

[作業隊の編成]

隊長1名、副隊長1名、河川巡視員2名、連絡員1名及び作業隊員をもって編成する。ただし、大館第25・26作業隊(大館第25・26分団)については

後方支援隊とし、情報連絡、避難誘導及び炊き出し等の任務に当たる。
大規模災害時には、機能別消防団員も動員する。

〔水防作業〕

水防作業を必要とする異常事態が発生したときは、被害を未然に防止し、または被害の拡大を防ぐため、堤防の構造、流速、護岸の状態等を考慮して、最も適切な工法を選択し実施するものとする。

5 水防倉庫所在一覧表

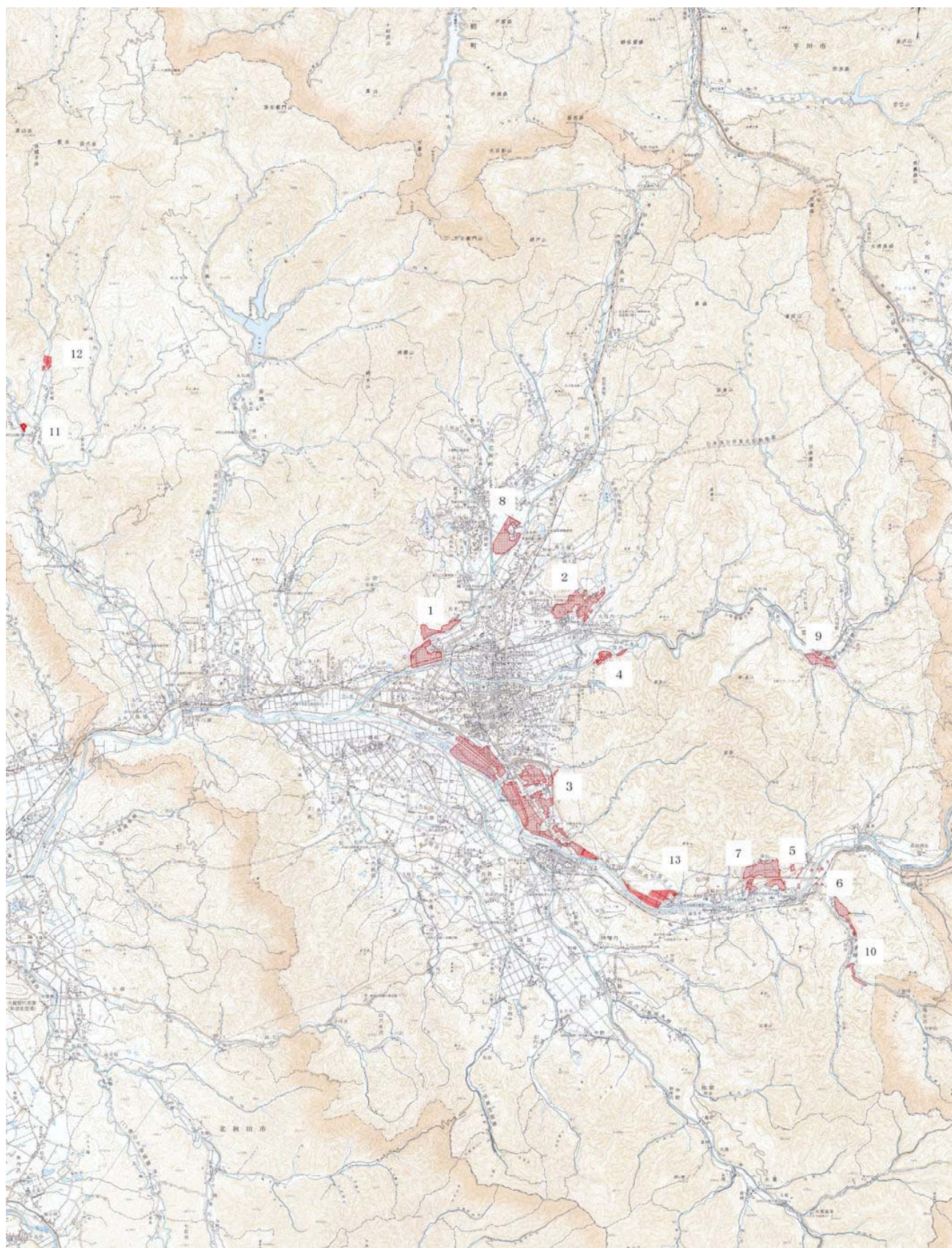
大館市水防倉庫所在地及び倉庫係

番号	水防倉庫名	所在地	建築面積 (㎡)	倉庫係
1	大館	大館市字長木川南269-2	86.122	消防本部予防課
2	扇田 (防災倉庫)	〃 比内町扇田字長岡85-4	162.308	比内総合支所 (比内第1分団長)
3	大葛	〃 比内町大葛字大葛家後87	19.874	消防署比内分署 (比内第6分団長)
4	田代(消防 等備蓄庫)	〃 岩瀬字下軽石野3-17	117.72	消防署田代分署 (田代第3分団長)

6 農用地等湛水による洪水予防箇所

番号	位置	地区名	農用地の湛水状況		保全対象	
			農用地面積 (ha)	排水方法	人家 (戸)	公共建物
1	大館市沼館	大館沼館	46.3	自然排水	57	保育所 1
2	大館市芦田子	芦田子	62.8	自然排水	90	老健施設 1
3	大館市上川沿	上川沿	227.1	自然排水	146	公民館 1 集会所 1
4	大館市東	長木	12.3	自然排水	15	
5	大館市猿間	猿間	2.9	自然排水	23	
6	大館市十二所	別所	2.9	自然排水	8	
7	大館市軽井沢	浦山	54.3	自然排水	10	
8	大館市釈迦内	下内川西 (長面)	40.6	自然排水	87	集会所 1
9	大館市雪沢	雪沢 (積ヶ岱)	22.1	自然排水	6	集会所 1
10	大館市十二所	別所中岱	36.0	自然排水	9	上水道施設 1
11	大館市早口	早口	1.7	自然排水	30	
12	大館市早口	早口2	9.5	自然排水	12	
13	大館市曲田 ・中山	曲田・中山	53.5	自然排水	126	上水道施設 1 農集排施設 1

○ 農用地等湛水危険箇所位置図



第 25 その他

1 秋田県的主要地震災害年表

番号	西暦 月日	年 号	名 称 または 地 域	震源地		マグニ チュード	人的 被害		住家 被害		備 考	震度
				地点	北緯 東経		死者 負傷者	全 壊 半 壊 全 焼				
1	830. 2.3	天長7年	秋田城	追分 西方	39.3	7.4	15	?	城郭、官舎 四天王寺堂等転倒			
					140.1			?				
2	850. 10.16	嘉祥3年	庄 内	鳥海 山西 山麓	39.1	7.0	多数	?	国府の城柵、傾倒			
					140.1			?				
3	857. 4.4	天安元年	比 内	大館 北方	40.3	7.0	?	?	伝尋院堂舎揺れ崩壊			
					140.3			?				
4	1644. 10.18	正保元年	本 荘	本荘 東方	39.4	6.9	?	28	被害数は金浦分			
					140.1			?				
5	1694. 6.19	元禄7年	能 代	能代 東方	40.2	7.0	394	1,278	うち能代 死者 300 住家全壊 412			
					140.2			?				
6	1704. 5.27	宝永元年	能 代	岩館	40.4	6.9	58	435	被害数は能代分			
					140.0			?				
7	1804. 7.10	文化元年	象 潟	遊佐 東方	39.0	7.0	186	2,000	うち象潟 死者 65 住家全壊 423			
					140.0			?				
8	1810. 9.25	文化7年	男 鹿	脇本	39.9	6.6	58	1,129				
					139.9							

9	1833. 12. 7	天保4年	佐渡羽前	碓ヶ 関西 方	38. 7	7. 4	5	460	津波あり	
					139. 2		?	流失 16		
10	1894. 10. 22	明治 27 年	佐渡羽後	酒田 西方 沖	39. 2	7. 3	?		土蔵破損壁落 1, 329	
					139. 5		?	傾斜 870 破損 1, 548		
11	1896. 8. 31	明治 29 年	陸 羽	秋田 岩手 県境	39. 3	7. 5	206	4, 387	六郷地震	6
					140. 7		736	破損と も 1, 548 29		
12	1914. 3. 15	大正3年	強 首	大沢 郷	39. 5	6. 4	94	640	住家破損 4, 232	6
					140. 4		314	575 3		
13	1914. 3. 28	"	沼 館	沼館	39. 3	5. 8	—	数戸	全壊西木村 住家小破 18	5
					140. 9		—	1 —		
14	1964. 5. 7	昭和 39 年	男鹿半島 沖	男鹿 半島 沖	40. 3	6. 9		1	堤防決壊 3 山崩 5 津波 1 m未満	4
					139. 0			4		
15	1964. 6. 16	昭和 39 年	新 潟	新潟 県粟 島	38. 4	7. 5	5	13	津波による浸水 床上 8 床下 129	4
					139. 2		30	147 —		
16	1964. 12. 11	"	男鹿半島 沖	男鹿 北西 沖	40. 4	6. 3	—	—	八郎潟干拓堤防 1 km 20 cm沈下	4
					138. 9		—	—		
17	1968. 5. 16	昭和 43 年	十勝沖	襟裳 岬沖	40. 7	7. 9	—	—	破損 3	4
					143. 6		—	1		
18	1970. 10. 16	昭和 45 年	秋田県 南東部	東成 瀬	39. 2	6. 2	—	19	破損 239 (災害救助法適用)	3
					140. 8		—	49		

19	1978. 2.20	昭和 53 年	宮城沖	宮城 沖	39.6	6.8	—	—	小破損 11棟 水道 2箇所	3
					142.5					
20	1978. 6.12	"	"	"	38.2	7.4	—	—	水道 2箇所 農業用施設 12箇所 道路 1箇所	4
					142.2					
21	1983. 5.26	昭和 58 年	日本海中 部	八森 沖	40.4	7.7	83	1,132	道路 826箇所 船舶 640隻 市の被害：住家・公共施 設等他被害総額 224,977 千円	4 及び 5
					139.1		—	2,632		
22	2011 3.11	平成 23 年	東北地方 太平洋沖 地震	三陸 沖	30.06	9.0	—	4	負傷者 7名 住家一部損壊 4棟 非住家全半壊 3棟 ブロック塀崩壊 3箇所 農業施設 18箇所 水産被害稚魚約 34 万匹 長時間停電	
					142.5 1					

2 大館市災害年表

(1) 大火

	発生年	月 日	出火時刻	出火場所	被害概要
1	寛永 17年	2月 24日		中城 羽生主水方	約 300棟焼失
2	寛文元年	月日不明		御城内町、外町	500棟焼失
3	延宝 2年	4月 27日	子の刻	大町 権助方	70棟焼失
4	延宝 4年	4月 24日		中城 宝泉寺	10町に延焼 700棟焼失
5	延宝 7年	月日不明		十二所	被害程度不明
6	享保 19年	月日不明		下町 座頭鶴藏方	30棟焼失
7	元文 3年	3月 7日		十二所	427棟焼失
8	元文 3年	11月 3日	夜九ツ	大工町 三九郎方	400棟焼失
9	寛保 3年	3月 13日	昼七ツ	鍛冶町 安兵エ方	89棟焼失
10	延享 3年	4月 24日	子の刻	大町 権三郎方	300棟焼失
11	明和 4年			扇田	約 300棟焼失
12	明和 6年	4月 29日	子の刻	馬喰町惣左エ衛門宿屋 久吉方	150棟焼失
13	天明 3年	11月 3日		不明	400棟焼失
14	寛政 2年	月日不明		川原町	30棟焼失
15	文化 3年	1月 21日		中町宝泉寺 借家卯之助方	300棟焼失 焼死者 3名
16	慶応 4年	8月 21日		戊辰戦争の兵火により 29戸を残して全町焼失	750棟焼失
17	明治 3年	9月 26日		足軽町石田和助方	350棟焼失
18	大正 8年	5月 27日		中町	550棟焼失 損害額 1,294,515円
19	昭和 7年	5月 21日		南新道	60棟焼失 死者 2名 損害額 180,000円
20	昭和 9年	9月 5日	1時30分頃	弁天町	120棟焼失 損害額 400,000円

21	昭和15年	5月25日		閑居町	45棟焼失
22	昭和23年	5月8日		岩瀬	136棟焼失 り災168世帯（玉石、街道脇、大柳、 下岩瀬）
23	昭和23年	5月10日		山田	小学校ほか275棟焼失 り災帯115世帯
24	昭和23年	6月2日		清水町	69棟焼失
25	昭和24年	4月18日		坂地	住家29棟焼失 り災34世帯
26	昭和28年	4月29日	4時頃	馬喰町	137棟 1,633坪焼失 損害額733,094,650円 り災88世帯 同6時鎮火
27	昭和30年	5月3日	13時20分頃	御成町一丁目 二本 杉下	508棟 11,587坪焼失 損害額710,572,000円 り災264世帯 4日3時00分鎮火
28	昭和31年	8月18日	23時45分頃	東大館駅前新地	1,342棟 47,566坪焼失 損害額4,022,000,000円 住家650棟 非住家692棟 り災770世帯 19日6時鎮火
29	昭和32年	4月30日		大巻	住家6棟、非住家5棟焼失
30	昭和32年	7月2日		伊勢堂下火災	住家10棟、非住家6棟 り災10世帯、部落有林2町歩焼失
31	昭和34年	10月10日		早口駅前通り	住家17棟、非住家4棟焼失 り災17世帯
32	昭和35年	4月9日		水沢	21棟焼失
33	昭和36年	4月8日		十二所	住家・非住家21棟焼失
34	昭和37年	4月19日		大石渡	住家13棟、非住家14棟焼失
35	昭和37年	5月7日	15時2分頃	川口字長里	50棟 1,035坪焼失 損害額20,340,300円 住家22棟 非住家28棟
36	昭和37年	6月16日	17時5分頃	沼館字神館	36棟 895坪焼失 損害額12,123,700円 住家17棟 非住家19棟 18時00分頃鎮火
37	昭和42年	5月3日	13時25分頃	田町	16棟 592坪焼失 損害額33,277,000円 住家6棟 非住家10棟 17時30分頃鎮火
38	昭和43年	10月12日	11時16分頃	御成町二丁目	263棟 11,451坪焼失 損害額1,203,268,000円 住家139棟 非住家124棟 り災284世帯 14時30分鎮火
39	昭和48年	4月24日	2時13分頃	扇田市川	19棟焼失 被害額2,100万円

(2) 風水害

№	西暦	年号	災害種別	被害概要	
1	1938	昭和13年	水害	7月12日 ～14日	(大館地域) 米代川流域に豪雨 浸水：住家床上730棟、床下1,004棟 その他橋梁の流失、崖崩れ、水田冠水、 列車不通等あり。 小坂町3時間雨量115mm
2	1939	昭和14年	水害	5月19日	(大館地域) 米代川北方地域に豪雨
3	1947	昭和22年	水害	7月21日	(大館地域) 全域で停滞前線の影響による被害 浸水：住家床上413棟、床下754棟 農地：埋没159ha、冠水1,437ha 堤防決壊：1箇所 道路破損：8箇所 橋梁破損：8箇所 降雨量200mm
4	1948	昭和23年	水害	9月12日	(大館地域) 全域で低気圧の影響による被害 浸水：住家床上488棟 農地：埋没49ha、冠水703ha 堤防決壊：13箇所 道路破損：14箇所 橋梁破損：10箇所 降雨量200mm
5	1950	昭和25年	風害	12月18日	(大館地域) 一心院南地区で強風による倒木被害 死者1名 住家1棟全壊、1棟半壊
6	1951	昭和26年	水害	7月20日	(大館地域) 全域で停滞前線の影響による被害 浸水：住家床上474棟、床下609棟 農地：埋没20ha、冠水405ha 堤防決壊：33箇所 道路破損：8箇所 橋梁破損：5箇所 降雨量210mm 被害額29,797千円
7	1954	昭和29年	風害	9月26日	(大館地域) 全域で台風15号による被害(洞爺丸台風) 死者1名、負傷者2名 住家1棟全壊、2棟半壊、171棟部分壊 公共建物11棟 その他非住家21棟 被害総額43,986千円
8	1955	昭和30年	水害	6月24日	(大館地域) 全域で水害 浸水：住家床上25棟、床下198棟 農地：冠水814ha 堤防決壊：15箇所 道路破損：8箇所 橋梁破損：7箇所 降雨量155mm 被害額46,602千円
9	1956	昭和31年	大雨洪水	記録なし	県北、県南に豪雨あり、大館136mm、八幡 平トコロで203mmに達す。

10	1957	昭和32年	暴風雨	記録なし	(大館地域) 全域で暴風による被害 死者1名 住家1棟全壊、2棟半壊、68棟部分壊 公共建物26棟、その他非住家41棟 被害総額7,778千円
11	1958	昭和33年	水害	7月29日	(大館地域) 全域で低気圧の影響による被害 死者:2名 浸水:住家床上41棟、床下458棟 農地:埋没11ha、冠水572ha 堤防決壊:31箇所 道路破損:7箇所 橋梁破損:11箇所 降雨量150mm
			集中豪雨	8月12日	(田代地域) 集中豪雨により降雨量8時間で365mm日雨 655mm 大小橋りょう合わせて11橋流失、 家屋床上浸水2棟、床下浸水12棟、行方不 明1人、田流失・埋没1.8町歩、冠水9.9 町歩、畑流失15.3町歩、冠水1.3町歩、被 害総額1,978,560千円。道路6箇所、農地 106箇所、農業用施設70箇所 被害額197,856千円 主な流失:橋りょう6橋(長戸呂橋、大 岱橋、高岨橋、外川原橋、鎌坂橋)
			水害	9月5日	(大館地域) 全域で低気圧の影響による被害 負傷者:1名 浸水:住家床上11棟、床下52棟 農地:冠水295ha 堤防決壊:6箇所 道路破損:3箇所 降雨量164mm 被害額16,980千円
			台風21号	9月17日	(大館地域) 全域で台風21号による被害 浸水:住家床上10棟、床下87棟 農地:埋没1ha、冠水355ha 堤防決壊:7箇所 降雨量164mm 被害額10,890千円
			台風22号	9月27日	(大館地域) 全域で台風22号による被害 住家2棟半壊、68棟部分壊 公共建物4棟、その他非住家6棟 被害総額6,229千円
12	1959	昭和34年	水害	3月19日	(大館地域) 全域で水害 浸水:住家床上3棟、床下38棟 農地:埋没10ha、冠水10ha 堤防決壊:9箇所 道路破損:3箇所 降雨量118mm 被害額10,690千円
			水害	3月30日 ~31日	(大館地域) 日降雨量118mmを記録 橋梁破損2件、堤防決壊9件 水田流出・土砂流入10ha

					浸水：床上3棟、床下38棟
			台風14・15号 ※台風15号 (伊勢湾台風)	9月27日	(大館地域) 全域で台風14・15号による被害 住家1棟半壊、68棟部分壊 公共建物1棟、その他非住家3棟 被害総額5,526千円
13	1960	昭和35年	大雨	8月2日 ～3日	(田代地域) 大雨により田代岳で降雨量271mmを記録 床下浸水2棟、非住家1棟、道路欠損5箇所、 高岨橋流失、田冠水埋没30.4ha、流失埋没48ha、 冠水256ha、畑冠水埋没1.8ha、流失埋没0.2ha、 冠水1.6ha、農地5箇所、農業用施設5箇所 被害総額8,756千円。
14	1961	昭和36年	風害・ 猛吹雪	1月4日 ～5日	(大館地域) 湿雪が降った後、県全域を襲った吹雪のため 列車ダイヤが混乱し、貨車58本が運休した。 県内バスはほとんど運休もしくは折り返し 運転を行った。電話も能代・鷹巣・大館 などで51回線不通となった。
					(比内地域) 電車、路線バスのほとんどが運休となり、 電話も一部不通となった。
			台風4号	5月29日	(大館地域) 全域で台風4号による被害 負傷者1名 住家4棟部分壊、屋根トタ剥離110棟、 公共建物16棟 被害総額778千円
			異常気象	6月23日	(大館地域) 全域で異常気象による被害 最大風速11.8m 住家1棟半壊、その他非住家1棟 被害総額778千円
			水害	7月26日	(大館地域) 全域で水害 浸水：住家床上1棟、床下52棟 農地：冠水186ha 堤防決壊：4箇所 橋梁：3箇所 降雨量100mm 被害総額6,020千円
			台風18号	9月16日	(大館地域) 全域で台風18号による被害 最大風速16.8m 住家1棟半壊 被害総額88,330千円
15	1963	昭和38年	水害	7月24日	(大館地域) 全域で低気圧の影響による被害 浸水：住家床上1棟、床下7棟 農地：埋没13ha、冠水73ha 堤防決壊：4箇所 降雨量48mm 被害総額8,377千円

			集中豪雨	7月24日 ～25日	(田代地域) 両日の降雨量が田代岳で302mmとなり、早口川、岩瀬川が増水し、はん濫した。 集中豪雨で日雨220mm、12橋流失、河川3箇所、道路6箇所、農地47箇所、田流失・埋没166.7町歩、冠水310町歩、畑119.9町歩、冠水田310町歩、農業用施設87箇所、林道2箇所、治山4箇所、床上浸水9棟、床下浸水22棟、非住家1戸、公共用施設4箇所、被害額5億円。 流失した橋(大岱橋、深沢橋、深沢2号橋、高岨橋、平滝1号橋、平滝2号橋、平滝3号橋、外川原橋、蛭沢橋、越山橋、大石橋、鹿倉橋)
			台風9号	8月12日	(大館地域) 夜から県北地方を襲った大雨は、鷹巣165mm、比内169mm、大館121mmの降雨量となり床上、床下浸水、道路決壊・橋の流出などの被害が発生した。 浸水床上3棟、床下72棟 橋梁2箇所、堤防6箇所 農地冠水368ha、埋没(土石流入)5ha
			集中豪雨	8月23日	(大館地域) 全域で集中豪雨による被害 浸水：住家床上92棟 農地：埋没2ha、冠水265ha 堤防決壊：3箇所 橋梁破損：2箇所 降雨量97mm 被害額3,707千円
16	1964	昭和39年	大雨	7月14日	(大館地域) 特に雨量の多かったところは、米代川北斜面に当たる地域で80～110mmとなった。この雨で松峰地内の下内川左岸堤防約50m、米代川護岸工事の扇田大橋約800mの右岸堤防約50mが決壊した。 (田代地域) 大雨となり田代岳で降雨量195mmを記録した。公共土木災害13箇所、農業用施設災害17箇所、農地及び作物被害、水田85haタバコ20ha 被害額概算18,316千円
17	1965	昭和40年	台風23号	9月10日	(大館地域) 全域で台風23号による被害 最大風速19.0m 住家4棟半壊、29棟部分壊 公共建物16棟、その他非住家13棟 被害総額3,176千円
18	1966	昭和41年	台風4号	6月28日	(大館地域) 全域で台風4号による被害 浸水：住家床上4棟、床下34棟 農地：埋没1ha、冠水202ha 堤防決壊：15箇所 道路破損：8箇所 橋梁破損：4箇所 被害額3,662千円

19	1967	昭和42年	突風	4月4日 ～5日	(大館地域) 全域で突風による被害 最大風速 13.9m 住家1棟半壊、6棟部分壊 公共建物2棟、その他非住家 12棟 被害総額 1,228 千円
			台風34号	10月28日	(大館地域) 全域で台風34号による被害 最大風速 10.0m 餌釣で竜巻
20	1968	昭和43年	集中豪雨	7月21日	(大館地域) 全域で集中豪雨による被害 浸水：住家床上 13棟 農地：埋没 1ha 、冠水 105ha 堤防決壊：6箇所 道路破損：1箇所 橋梁破損：2箇所 降雨量 103mm 被害額 3,662 千円
			集中豪雨	8月20日	(大館地域) 全域で集中豪雨による被害 浸水：住家床上 91棟 農地：埋没 1ha 、冠水 153ha 堤防決壊：4箇所 道路破損：5箇所 橋梁破損：4箇所 降雨量 139mm 被害額 27,328 千円
21	1969	昭和44年	集中豪雨	7月30日	(大館地域) 全域で集中豪雨による被害 浸水：住家床上 1棟 、床下 21棟 農地：埋没 2ha 、冠水 87ha 堤防決壊：8箇所 道路破損：1箇所 橋梁破損：2箇所 降雨量 180mm 被害額 36,000 千円
			台風9号	8月23日	(大館地域) 全域で台風9号による被害 浸水：住家床上 10棟 、床下 82棟 農地：埋没 42ha 、冠水 280ha 堤防決壊：2箇所 道路破損：5箇所 橋梁破損：2箇所 降雨量 126mm
			竜巻	12月3日	(大館地域) 餌釣で竜巻。その他非住家 1棟 損壊
22	1970	昭和45年	日本海低気圧	1月31日 ～ 2月2日	(大館地域) 十二所・真中地区で日本海低気圧による被害。 最大風速 11.2m 住家 2棟 部分壊、その他非住家 5棟

			暴風雨雪	1月30日 ～ 2月2日	(田代地域) 暴風雨のため、交通機関5日間完全まひ、 学校休校となる。
			水害	4月24日	(田代地域) 道路破損：2箇所 被害額8,382千円
23	1972	昭和47年	豪雨	7月5日	(田代地域) 県中央部から県北部にかけて強い降雨となり、県北部では降雨量199mmを記録し、9日正午までに県内各地で300mmを超えた。 公共施設3箇所、河川35箇所、道路33箇所、 林道6箇所、床上浸水3棟、床下浸水15棟、 非住家5棟、田流失・埋没70町歩、冠水192町歩 畑流失埋没10町歩、冠水28町歩、 農業用施設94箇所、外川原橋流失 被害額4億3千万円 外川原集落2日間孤立
			集中豪雨	7月7日 ～9日	(大館地域) 朝から降り続いた雨は総雨量176.7mmに達した。水防警報を発し警戒及び水防活動を実施した。 浸水床上28棟、床下182棟 頭首工5箇所、溜池7箇所 揚水機3箇所、橋梁1箇所 水路32箇所(1,753m) 道路8箇所(249m) 農地996a 林業施設山腹崩壊7箇所 林道7箇所(145m)
24	1973	昭和48年	大雨	7月30日 ～31日	(田代地域) 田代岳で降雨量200～300mmの大雨となった。 文教施設7箇所、河川4箇所、 農業用施設7箇所 落雷による通信被害額34,000千円
25	1974	昭和49年	豪雪	2月12日	(田代地域) 家屋被害(非住家含む)：4棟380千円。 農林関係：2箇所3,200千円。 土木関係：5箇所84千円。 教育関係：3件2,120千円。 山の家崩壊。
26	1975	昭和50年	豪雨	7月7日	(田代地域) 6日から8日までの降水量は田代岳で142mmを記録した。激甚災害に係る公共土木施設災害復旧事業適用。(令1条) 河川3箇所、道路3箇所、 農林施設3箇所、田冠水1町 被害額25,600千円
			集中豪雨 台風5号	8月20日	(大館地域) 河川決壊37箇所(3,774m) 道路決壊4箇所(190m) 橋梁流失、破損4箇所 土砂崩れ2箇所、 浸水：床上7棟、床下42棟

					<p>(比内地域)</p> <p>台風5号により、推定降雨量300mmを記録。犀川流域のはん濫、道路決裂、橋りょう流失の被害が発生。大葛地区では幹線道路が寸断され、5日間通行不能となる。被害総額39億円を超え、激甚災害の適用となる。</p> <table border="0"> <tr> <td>住家</td> <td>流失・全壊</td> <td>20棟</td> </tr> <tr> <td></td> <td>半壊</td> <td>4棟</td> </tr> <tr> <td></td> <td>床上浸水</td> <td>185棟</td> </tr> <tr> <td></td> <td>床下浸水</td> <td>193棟</td> </tr> <tr> <td>田・畑</td> <td>流失</td> <td>105.89ha</td> </tr> <tr> <td></td> <td>冠水</td> <td>204.08ha</td> </tr> </table> <p>災害救助法適用</p>	住家	流失・全壊	20棟		半壊	4棟		床上浸水	185棟		床下浸水	193棟	田・畑	流失	105.89ha		冠水	204.08ha
住家	流失・全壊	20棟																					
	半壊	4棟																					
	床上浸水	185棟																					
	床下浸水	193棟																					
田・畑	流失	105.89ha																					
	冠水	204.08ha																					
					<p>(田代地域)</p> <p>集中豪雨総雨量193mm 床下浸水5棟、道路20箇所、河川6箇所、頭首工5箇所、水路10箇所、田流失・埋没13ha、冠水120.3ha、畑冠水5町歩、林道3箇所、農業用施設15箇所、公共施設2箇所 被害額1億5,700万円</p>																		
27	1979	昭和52年	集中豪雨	7月6日	<p>(大館地域)</p> <p>全域で集中豪雨による被害 浸水：住家床上1棟、床下56棟 道路破損：1箇所 降雨量98mm 被害額2,400千円</p>																		
			集中豪雨	8月5日	<p>(田代地域)</p> <p>県北部で集中豪雨となり、田代岳で降雨量138mmを記録した。 河川8箇所、道路2箇所、農業用施設15箇所、林道1箇所、床下浸水5棟、非住家3棟 被害額56,547千円</p>																		
28	1979	昭和54年	暴風雨	3月30日 ～31日	<p>(大館地域)</p> <p>強風・大雨・洪水警報発令 風害 住家：部分壊19棟 非住家：全壊7棟、部分壊34棟 (トタン剥離多数) 水害 床下浸水15棟 河川6箇所、道路2箇所 農地冠水36ha</p>																		
			大雨	7月27日 ～28日	<p>(田代地域)</p> <p>県北部を中心に降雨量100mm以上の大雨となる。激甚災害に係る農地及び農業用施設の災害復旧事業適用(令14条)。 公共施設2箇所、床上浸水1戸、床下浸水14棟、非住家2棟、崖崩れ5箇所、道路7箇所、河川19箇所、農業用19施設箇所 被害額67,440千円</p>																		
			集中豪雨	7月28日	<p>(大館地域)</p> <p>総雨量115.6mm 浸水：床上6棟、床下39棟 崖崩れ：8箇所 農地冠水：60ha</p>																		

			集中豪雨	8月7日	(大館地域) 床下浸水：住5棟、非住2棟 崖崩れ5箇所、河川決壊8箇所 道路決壊6箇所 農地冠水177ha、農地土砂流入46ha
29	1980	昭和55年	大雨	4月5日 ～6日	(田代地域) 県北部で100～150mmの降雨量となり、融雪と重なり被害が出た。長戸呂観測所では警戒水位160cmを超え、最高水位411cmを記録した。 床上浸水1棟、床下浸水12棟、非住家4棟、田埋没欠損12箇所7.9ha、農地冠水16箇所67.8ha、農業用施設3箇所、水路21箇所、頭首工3箇所、揚水機1箇所、河川16箇所、農道・林道6箇所 被害額76,620千円
			集中豪雨及び融雪	4月6日	(大館地域) 総雨量65.9mm 最高水位 米代川(吉富士)3.07m (十二所)5.1m 下内川(大館)1.2m 犀川1.7m、引欠川2.79mを記録。 浸水：床上家屋7棟、非住家5棟 床下家屋19棟、非住家7棟 河川22箇所、道路14箇所、農地115箇所
			冷害	7月中旬 ～ 9月中旬	(田代地域) 異常低温となり冷害となった。特に気温は平年値を約2℃、日照時間とも大幅に下回った。北秋田郡及び山間部山沿い地方は壊滅的打撃を受けた。天災融資法適用。収穫皆無面積が51%となり、農家の半数が飯米確保不能となった。 減収被害9億3,000万円。 農業共済金支払5億8,636万円。
30	1981	昭和56年	集中豪雨 台風15号	6月22日 ～23日	(大館地域) 集中豪雨 降雨量：大館143mm、田代岳311mm 暴風・大雨・洪水警報発令。 瞬間最大風速27.45m/s 総雨量167mm
					(田代地域) 100mmを超える大雨となる。 公共施設1箇所、非住家浸水1棟 田冠水1.3ha、河川5箇所、道路3箇所、農業用施設2箇所、林業用施設1箇所 被害額28,390千円

			台風	8月22日 ～23日	(大館地域) 風害：住家67棟部分壊、非住家85棟部分壊、倒木等9件 (田代地域) 公共施設2箇所、河川11箇所、 道路1箇所、農地1箇所、 農業用施設9箇所、農地冠水5.5ha、 住家半壊3棟 被害額1億7,962万円
			大雨	8月29日 ～30日	(田代地域) 県北部を中心に大雨となり、田代岳で降雨量171mmを記録した。激甚災害に係る農地及び農業用施設の災害復旧事業適用(14条)。
			冷害	5～6月、 8～9月	(田代地域) 異常低温5～6月、8～9月は平均値の比べ1℃～1.5℃低く、初期生育の不良と台風15号の被害、さらには登熟期の天候不順により作柄は「著しい不良」。異常気象対策本部を設置、作況指数は50で大幅減収避けられず2年続きの不作となった。6割が出荷不能となり水稲被害は7億2千万円。農業共済金支払は3億9,669万円。
31	1982	昭和57年	低気圧通過	5月13日	(大館地域) 降雨量115mm 床下浸水：住家67棟、非住家3棟 土砂崩れ1箇所
32	1983	昭和58年	低気圧の影響	4月27日	(大館地域) 全域で低気圧の影響による被害 住家2棟半壊 その他非住家3棟 被害総額2,153千円
33	1987	昭和62年	突風	5月5日	(大館地域) 清水五丁目で突風。建築中の住家1棟全壊
			水害	7月22日	(大館地域) 全域で水害 浸水：住家床上1棟、床下5棟 堤防決壊：5箇所 道路破損：2箇所
			大雨	8月16日 ～17日	(大館地域) 未明からの降雨による被害 降雨量86.5mm 米代川(十二所)水位が警戒水位越え 浸水：床上住家2棟(旅館1含む) 床下住家8棟(旅館2含む) 非住家3棟 土砂崩れ3箇所、水防工法実施2箇所
34	1988	昭和63年	冷害	7月	(田代地域) 異常気象により、稲作が障害型不稔となった。早生種のアキヒカリを中心に不稔障害が見られ減収は3億7,800万円となった。冷害対策本部を設置

35	1991	平成3年	集中豪雨	7月16日 ～19日	(大館地域) 未明から降り始め、17日までの累加降雨量は141.5mm。米代川(十二所)が指定水位を超える。 床下浸水：住家3棟、非住家3棟 河川堤防洗堀：2箇所 道路決壊：16箇所 地すべり：3箇所 (部分壊：住家1棟、非住家1棟) 土砂崩れ：3箇所 水道管破損：1箇所 水防工法実施：6箇所(田代地域) 公共土木施設などに被害。 被害総額1億3,570万円
36	1991	平成3年	台風19号	9月28日	(大館地域) 6時南西の風、瞬間最大風速36.5m/s、最大風速16.0m/sを記録。 暴風雨警報発令。 人的被害：重傷1名 住家全壊：2棟、半壊4棟 部分壊476棟のほか、文教施設44箇所、病院12箇所、道路42箇所被害。電話不通560回線、電気停電1万2千戸、さらに農林施設など市内全域に甚大な被害が出る。 被害総額8億1,300万円
					(田代地域) 家屋の半壊、一部破損等の被害が多数に及んだ。 入院1人、通院1人、農作物被害577.4万円超、国有林1ha、民有林50ha、住家半壊14棟、一部損壊209棟、非住家178棟、町施設56棟、官公庁団体等40棟、会社等105棟 被害額4億3,863万円
37	1993	平成5年	梅雨・豪雨災害	7月28日 ～29日	(大館地域) 全域で水害 浸水：住家床上12棟 農地：冠水27ha 堤防決壊：4箇所 道路破損：1箇所 降雨量84mm 被害額90,500千円
					(田代地域) 田3箇所(0.72ha)、道路3箇所、水路4箇所、頭首工1箇所、林道(6路線)10箇所 被害額37,862千円
38	1994	平成6年	融雪災害	4月11日 ～15日	(田代地域) 田2箇所(0.34ha)、水路1箇所、林道2箇所 被害額11,820千円

			豪雨	8月30日 ～ 9月1日	(大館地域) 全域で水害 浸水：住家床上5棟、床下13棟 農地：埋没4ha 堤防決壊：5箇所 道路破損：5箇所 降雨量161mm 被害額85,000千円
					(田代地域) 田1箇所(0.26ha)、水路7箇所 被害額8,135千円
39	1995	平成7年	水害	8月5日	(大館地域) 全域で水害 農地：冠水27ha 堤防決壊：4箇所 道路破損：1箇所 降雨量84mm 被害額11,200千円
40	1996	平成8年	梅雨前線	7月2日 ～4日	(田代地域) 田7箇所(1.9ha)水路6箇所、 道路3箇所 被害額28,317千円
41	1997	平成9年	豪雨	5月8日	(田代地域) 豪雨により、早口ダムサイトで総雨量 185mm 山瀬ダム流域平均雨量が211mmとなり、 農地の冠水が3ha、農業用施設4箇所、 林道3箇所の被害。崖崩れ2箇所、水道、 林道、農作物に被害が出た。 被害額33,630千円
			前線に 伴う大雨	9月3日	(大館地域) 6時53分頃、前線を伴った低気圧の影響に より2日前から降り続いた雨で、長木川が 増水した。大雨・洪水警報発令。JR東日 本花輪線長木橋梁でコンクリートの橋脚 が倒壊。線路が歪み、通りかかった2両 編成の列車が脱線、乗客2名(重傷1名、 軽傷1名)が負傷。河川護岸洗堀2箇所
42	1998	平成10年	豪雨	6月27日	(田代地域) 田冠水5ha、道路2箇所、河川3箇所、農業施 設9箇所、林業用施設3箇所 被害額34,800千円
43	1999	平成11年	豪雨	9月1日	(田代地域) 道路1箇所、崖崩れ2箇所、農業用施設4箇所 被害額7,700千円
			台風	9月24日	(田代地域) 台風18号により家屋の一部破損1箇所、り んご樹木の倒木49本、平滝自然観察教育天 然杉倒木49本、民有林及び国有林の倒木に よる被害が出た。

44	2005 ～2006	平成17年 ～18年	豪雪	12月～ 2月下旬	平成17年から18年にかけて降った雪が記録的な量になり、各地で多大な被害をもたらした。 住家一部損壊 99棟 非住家全壊 8棟 半壊 5棟 一部損壊 16棟 公共建物半壊 2棟 一部損壊 19棟 その他建物全壊 1棟 一部損壊 2棟 また、除雪作業中に屋根からの転落等で15人の負傷者がでた。
45	2007	平成19年	大雨	9月16日 ～18日	9月16日から18日にかけて降り続いた雨は200mmを超え、大小の河川のはん濫により、住家及び農地被害が発生した。 住家 床下浸水 57棟 床上浸水 32棟 非住家 床下浸水 51棟 床上浸水 23棟 その他 床下浸水 16棟 床上浸水 14棟 堤防決壊等土木関係 43箇所 農業用水路の決壊等 51箇所 田・畑の冠水 977.6ha 市民5,029人に対し、避難勧告を発令
46	2013	平成25年	豪雨	8月9日	5時30分から8時30分の間に、1時間に100mm以上の「記録的短時間大雨情報」が発表されるほどの豪雨となった。24時間雨量は、大淵岱で341mm、田代大野で350mmの降雨があり、「激甚災害」に指定されるとともに、「災害救助法」が適用された。 人的被害：なし 住家：大規模半壊1棟、半壊12棟 床上浸水154棟、床下浸水287棟 農林関係被害：2,037箇所 土砂崩れ：140箇所 市道：165箇所 河川：204箇所 被害額 約64億円
			台風	9月16日	人的被害：なし 住家：床上浸水11棟、床下浸水15棟 農林関係被害：53箇所 ※秋田県に激甚災害法適用
47	2014 ～2015	平成26年 ～27年	豪雪	12月 ～2月	※2月19日現在 平成26年から27年にかけて降った雪が記録的な量になり、各地で多大な被害をもたらした。 住家半壊 1棟 一部損壊 4棟 非住家全壊 5棟 半壊 4棟 一部損壊 14棟 農業用パイプハウス倒壊 63棟 また、倒壊した建物の下敷きとなり、1名が死亡したほか、除雪作業中に屋根からの転落等で15人の負傷者がでている。

(3) 地震

№	西暦	年号	災害種別	被害概要	
1	1983	昭和58年	日本海中部	5月26日	<p>(大館地域)</p> <p>12時01分 八森沖 90km M7.7</p> <p>当地の震度は4～5 人的被害なし</p> <p>住家(全壊：1棟、半壊：4棟、 部分壊：3棟)</p> <p>公共建物部分壊：27棟</p> <p>非住家部分壊：18棟</p> <p>道路決壊：5箇所</p> <p>文教施設：2棟</p> <p>水道管破損：13箇所</p> <p>農業用施設：8箇所</p> <p>商品の落下被害及びブロック塀の倒壊22箇所など、市内全域に被害あり</p> <p>被害額142,820千円</p> <hr/> <p>(比内地域)</p> <p>住家：4棟 非住家：1棟</p> <p>公共施設：5箇所</p> <p>道路：1箇所 農業施設：1箇所</p> <p>被害額14,771千円</p> <hr/> <p>(田代地域)</p> <p>文教施設：5箇所 農業施設：11箇所</p> <p>公共施設：4箇所 その他：35箇所</p> <p>その他住家の被害多数</p> <p>被害額82,616千円</p>
2	2011	平成23年	東日本大震災	3月11日	<p>14時46分 三陸沖 M9.0</p> <p>震度4(中城、桜町、扇田、早口)</p> <p>人的被害なし</p> <p>公共施設：4棟など</p> <p>停電：最大30時間</p>
				4月1日	<p>19時49分 秋田内陸北部 M5.0</p> <p>震度5強(早口)</p> <p>震度4(中城、桜町、扇田、味噌内)</p> <p>住家：一部損壊3棟</p> <p>公共施設：3棟など</p> <p>※当市で震度5強以上を初観測</p>

3 地震に関する知識

(1) 震度（揺れの大きさ）

震度とは、ある場所における、地震動による揺れの大きさを表わす尺度である。日本では、震度0、震度1、震度2、震度3、震度4、震度5弱、震度5強、震度6弱、震度6強、震度7の10階級で表される。

なお、震度0は地震計にだけ記録されるもので、人体には感じない程度の揺れである。

以前、気象庁では職員の体感と周囲の状況で震度を決めていたが、平成8年からは計測震度計を導入し震度を自動計測している。計測震度計は各市町村役場等に設置され、これにより観測地点は飛躍的に増加し、きめ細かい震度情報の提供が可能になった。

一つの地震でも観測場所（震源からの距離）や地盤の性質などにより震度は異なる。一般的には、規模の大きな地震でも震源から離れるほど震度は小さくなり、また、規模の小さな地震でも震源が近ければ震度は大きくなる。

震度1以上の地震を観測したときは、震度と観測した場所の地名が付され、気象庁から地震情報として発表される。震度による揺れの程度・周囲の状況等については、気象庁の「震度階級関連解説表」に記載されている。

(2) 地震の規模：M(マグニチュード) と地震のエネルギー

地震そのものの大きさを表す尺度として考え出されたのがマグニチュードである。気象庁では「地震の規模」として公表し、「M」で表される。

マグニチュードの値が大きな地震ほど、大きなエネルギーが放出されるが、放出されるエネルギーは、地形変動や熱などに変換されるため、正確な地震エネルギー値を求めることは非常に難しいとされている。

さらに、マグニチュードも厳密な数値ではなく、このことから、マグニチュードとエネルギーの関係も、おおよその関係であると考えられる。

マグニチュードは、値が1大きくなると地震のエネルギーは約32倍、2大きくなると約1,000倍(約32倍×32倍)、3大きくなると約3万倍(約32倍×32倍×32倍)という関係にある。M8の地震の1つでM7の地震約32個、M6の地震約1,000個分のエネルギーに相当する。

これまでで観測史上最大のマグニチュードは、チリ地震(1960年)の9.5である。目安として、

- ・大地震：M7以上
- ・巨大地震：M8以上

【参考】

- | | | |
|---------|--------------------|------|
| ・大正 12年 | 関東地震（関東大震災） | M7.9 |
| ・昭和 58年 | 日本海中部地震 | M7.7 |
| ・平成 7年 | 兵庫県南部地震（阪神・淡路大震災） | M7.3 |
| ・平成 20年 | 岩手・宮城内陸地震 | M7.2 |
| ・平成 23年 | 東北地方太平洋沖地震（東日本大震災） | M9.0 |

(3) 気象庁震度階級解説表

震度は、地震動の強さの程度を表すもので、震度計を用いて観測する。

次の「気象庁震度階級関連解説表」は、ある震度が観測された場合、その周辺で実際にどのような現象や被害が発生するかを示すものである。

1. 気象庁が発表している震度は、原則として震度計による観測値であり、この表に記述される現象から決定するものでない。
2. 地震動は、地盤の地形に大きく影響される。震度は震度計が置かれている地点での観測値であり、同じ市町村であっても場所によって震度が異なることがある。また、中高層以上の建物の上層階では一般に地表より揺れが強くなる。
3. 震度が同じであっても、地震動の振幅（揺れの大きさ）、周期（揺れが繰り返すときの1回当たりの時間の長さ）及び継続時間などの違いや、対象となる建物や構造物の状態、地盤の状況により被害が異なる。
4. この表では、ある震度が観測された際に発生する被害の中で、比較的多く見られるものが記述されており、これより大きな被害が発生したり、逆に小さな被害にとどまる場合もある。また、それぞれの震度階級で示されているすべての現象が発生するわけではない。
5. この表は、主に近年発生した地震被害の事例から作成したものである。今後、新たな事例が得られたり、建物・構造物の耐震性の向上などで実状に合わなくなった場合には、内容を変更することがある。

階級	人間						
0	人は揺れを感じない。						
1	屋内にいる人の一部がわずかな揺れを感じる	屋内の状況	電灯などのつり下げ物がわずかに揺れる。	屋外の状況			
2	屋内にいる人の多くが、揺れを感じる。眠っている人の一部が、目を覚ます。						
3	屋内にいる人のほとんどが、揺れを感じる。恐怖を感じる人もいる。	棚にある食器類が、音を立てることがある。	電線が少し揺れる。				
4	かなりの恐怖感あり、一部の人には、身の安全を図ろうとする。眠っている人のほとんどが、目を覚ます。	つり下げ物は大きく揺れ、棚にある食器類は音を立てる。座りの悪い置物が倒れることがある。	電線が大きく揺れる。歩いている人も揺れを感じる。自転車を運転していて、揺れに気づく人がいる。	木造建物	鉄筋コンクリート造建物	ライフライン	地盤・斜面
5 (弱)	多くの人や、身の安全を図ろうとする。一部の人には、行動に支障を感じる。	つり下げ物は激しく揺れ、棚にある食器類、書棚の本が落ちることがある。座りの悪い置物の多くが倒れ、家具が移動することがある。	窓ガラスが割れて落ちることがある。電柱が揺れるのかわかる。補強されないブロック塀が崩れることがある。道路に被害が生じることがある。	耐震性の低い住宅では、壁や柱が破損するものがある。	耐震性の低い建物では、壁などに亀裂が生じるものがある。	安全装置が作動し、遮断される。まれに水道管の被害が発生し、断水することがある。(停電する家庭もある。)	軟弱な地盤で、亀裂が生じることがある。山地で落石、小さな崩壊が生じることがある。
5 (強)	非常な恐怖を感じる。多くの人や行動に支障を感じる。	棚にある食器類、書棚の本が多く落ちる。テレビが台か	補強されていないブロック塀の多くが崩れる。据え付け	耐震性の低い住宅では、壁や柱が破損したり傾	耐震性の低い建物では、壁、はり、柱などに大きな亀裂が	ガス供給導管、主要水道管に被害が発生することがあ	

		ら落ちる。タンなど家具が倒れる。変形ドアがかかることがある。一部の戸が外れる。	が不自動販売機が倒れる。多くの墓石が倒れる。自動車の運転が困難となり、停止する車が多い。	ものがあ	生じるものがある。耐震性が高い建物でも亀裂が生じるものがある。	る。(一部の地域の水道の供給が停止していることがある。)	
6 (弱)	立っ てこ に困 難に なる。	固定し ない重 い家具 が多く 移動、 転倒す る。開 かなく なるド アが多い。	かなり の建物 のタイ ルや窓 ガラス が破損 、落下 する。	耐震性 の低い 住宅は 、倒壊 するも の多い 。耐震 性の高 い住宅 も、壁 や柱が 破損す るもの がある。	耐震性 の低い 建物で は、倒 壊する もの多 い。耐 震性の 高い建 物でも 、壁、 柱など に大き な亀裂 が生じ るもの がある。	ガス供 給、主 要な水 道管に 被害が 発生す る。(一 部の地 域で水 道の供 給が停 止し、 停電す ること がある)	地割れ や山崩 れが起 こるこ とがあ る。
6 (強)	立っ てこ とが でき ず、 はと なく 自動 がで きな い。	固定し ない重 い家具 のほと んどが 移動、 転倒す る。外 れが飛 ぶこと がある。	多くの 建物の 壁やタ イル、 窓ガラ スが破 損、落 下する 。補強 されな いブロ ック、 塀など が崩れ る。	耐震性 の低い 住宅は 倒壊す るもの が多い 。耐震 性の高 い住宅 でも、 壁や柱 が破損 するもの がある。	耐震性 の低い 建物で は、倒 壊する もの多 い。耐 震性の 高い建 物でも 、壁、 柱など が破損 するもの がある。	ガス導 管、水 道の配 水施設 に被害 が起こ ることが ある。 (一部の 地域で 停電す る。広 い地域 で水道 の供給 が停止 すること がある)	
7	揺れ るほ うさ の行 きな い。 自分 の思 いど くで 動い ない。	ほとん どの家 具が飛 ぶこと がある。	ほとん どの建 物の壁 やタイ ル、窓 ガラス が破損 、落下 する。補 強され ている ブロック 塀も破 損する もの多 い。	耐震性 の低い 住宅は 倒壊す るもの が多い 。耐震 性の高 い住宅 でも、 壁や柱 が破損 するもの がある。	耐震性 の低い 建物で は、倒 壊する もの多 い。耐 震性の 高い建 物でも 、傾い たり、 大きく 破損す るもの がある。	(広い地 域で電 気、水 道の供 給が停 止す る)	大きな 地割れ 、地す べりや 山崩れ 、地形 が変わ るもの がある。

4 災害危険住宅の定義

(1) 洪水、雪崩、地すべり等の災害を受ける恐れのある危険区域に所在する住宅で、その判定は、おおむね次によるものとする。

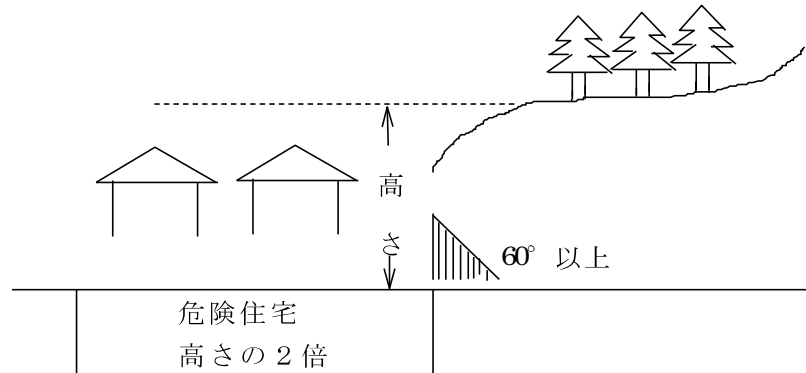
① 洪水、雪崩

過去に洪水または雪崩により被害を被っており、その後地形が変わっていないもの、あるいは河川や山腹等の地形が変わって、今後洪水または雪崩により被害を被る恐れのあるもの。

② 土砂崩れ等

ア 山、崖等の高さの倍の範囲内にある住家で、次の状態にあるもの。

(ア) 崖等の面がやわらかい岩盤の場合、つるはしなどで、簡単に岩盤が切取れるような崖等では、崖等の勾配が 60° より急なもの



(イ) 崖等の面が長い場合、雨、風の影響でボロボロになっている岩盤の場合、勾配が 40° 以上より急なもの

(ウ) 崖等が硬い粘土、ローム、砂利層の場合、勾配が 35° 以上より急なもの

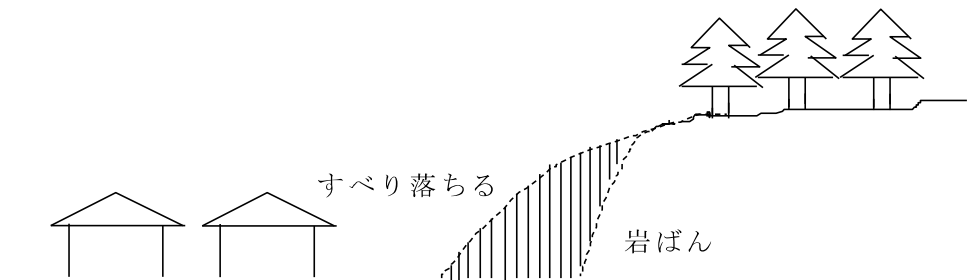
(エ) 固い赤土、砂質、真砂土の場合、勾配が 30° 以上より急なもの

イ 表層がすべり落ちる範囲内にある住家で、次の状態にあるもの。

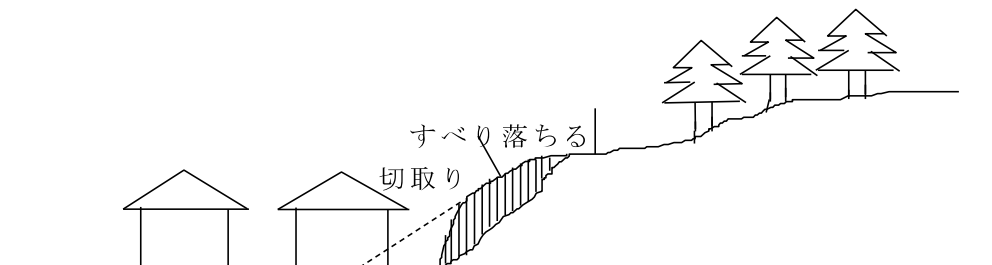
(ア) 岩盤が露出している場合



(イ) 岩盤または不透水層の表層が雨水の浸透によってすべり落ちる場合



(ウ) 安定した斜面を人工的に切り取って斜面を不安定にした場合



③ 地すべり

井戸水や湧き水、あるいは地すべり凹地にある溜池の水が急にかれたり、その付近の水田の水もちが悪くなったり、地すべり凹地の上の方の急斜面に亀裂ができた区域にある住家。

④ その他

落石、地盤沈下、その他により、災害の恐れのある区域に所在する住家。

(2) 緊急移転を要する危険住宅の定義

災害危険住宅のうちで、とくに危険性が大きいもので、その判定はおむね次によるものとする。

① 洪水、雪崩

毎年1回以上洪水、あるいは雪崩により被害を被っているもの、あるいは、河川や地形等の変化によって危険性が著しく大きくなったもの。

② 土砂崩れ、土石流

崖等の表層が崩れてきており、被害を現に被っているもの、あるいは崩壊のきざしがあり、危険性が著しく大きいもの。

③ 地すべり

急傾斜面に亀裂が生じたり、地鳴りがしたりして、地すべりの兆候が顕著で、危険性が著しく大きいもの。

④ その他

落石、地盤沈下等により危険性が著しく大きいと認められるもの。

5 災害危険住宅の移転助成制度

(1) 災害危険住宅復興助成制度

- 防災のための集団移転促進事業
- 崖地近接危険住宅移転事業
- 秋田県災害危険住宅移転促進事業
- 住宅金融支援機構

(2) 住宅移転助成制度の適用順位

助成制度の適用順位は原則として①集団移転②崖地近接③県単位移転とする。

(3) 助成制度の仕組み

○住宅金融支援機構資金

・災害復興建設資金

(木造) 800万円

28年(うち据置3年)償還

(元利均等月賦償還)

年 利 5.05%

120㎡以内ただし旧原形まで可

(融資額の加算の場合)

土地取得額 500万円

整地費 250万円

償還期間は同じ

年 利(利子補給無し) 4.0%

・個人住宅特別資金

(木造) 400~680万円

25年償還

土地取得加算 70~150万円

(補修の場合)

災害復興補修資金

(木造) 400万円

10年(うち1年間据置)償還

年 利 4.0%

利子補給無し

個人の住宅特別資金

(木造) 400~680万円

(ただし、危険区域の証明を要する。)

償還は上記と同じ

利子補給無し

土地取得加算及び一般貸付金の分は上記と同じ

○崖地近接等移転事業補助金

建物除去		78万円
建物助成		
利子補給相当額		310万円
土地住宅資金		96万円
(計)		406万円)
	(国 $\frac{1}{2}$ 県 $\frac{1}{4}$ 市町村 $\frac{1}{4}$)	

○秋田県災害危険住宅移転事業（昭和 38 年 11 月 9 日施行）

貸付金（昭和 62 年度）	300万円
費用の負担	貸付金 全額県
貸付金の条件	7 年償還（うち 1 年据置）
	利息 年 3 %

(4) 防災のための集団移転促進事業

防災のための集団移転事業に関わる国の財政上の特別措置に関する法律
（昭和 47 年法律 第 123 号）

昭和 47 年 12 月 8 日施行
（国土交通省所管）

項 目		区 分	標 準 費 用
			平成 5 年度
個人 助成	移 転 補 助	離農の場合	213.3万円
		その他	63.0万円
市 町 村 事 業	用 地 の 取 得 造 成 (1戸当たり 660㎡ただし住宅専門分 330㎡)	市の場合	@ 18,300円
		町村の場合	@ 14,200円
	公 共 施 設 (道路、水道、集会施設、広場、排水、その他)	戸数×	325.5万円
	農林水産の生活基盤近代化施設 (共同作業所、加工所、倉庫)	戸数×	108.8万円
	住 宅 ま た は 農 地 の 買 取		国土交通大臣が定める 額を基準とする
標準費用総額		戸数×	1531.1万円

費用の負担	国 $\frac{3}{4}$	市町村 $\frac{1}{4}$
事務費	3 %	

(5) 崖地近接等住宅移転事業 (昭和 47年 4月 28日施行)

(国土交通省所管)

項目	区分	平成12年度
補助金	建物除去	63万円
利子補給	土地、住宅資金	261万円
	住宅資金	211万円

費用の負担	国	$\frac{1}{2}$	県	$\frac{1}{4}$	市町村	$\frac{1}{4}$
-------	---	---------------	---	---------------	-----	---------------

(6) 大館市災害危険住宅移転事業推進規則

昭和45年12月24日
規則第22号

改正 昭和47年5月6日規則第16号
昭和48年2月2日規則第2号

(目的)

第1条 この規則は、住民の生命、身体及び財産を災害から保護するとともに、災害の常襲または危険区域に所在する住宅の移転（当該住宅に代わるべき住宅の建設も含む。）を促進するため、これに必要な資金に対する助成を行い、住宅の災害防止と民生の安定に寄与することを目的とする。

(助成)

第2条 市は、災害の常襲または危険区域に所在する住宅の移転事業（以下「災害危険住宅事業」という。）に対し、その費用の一部を助成することができる。

(助成の対象)

第3条 助成することができる災害危険住宅事業は、災害対策基本法（昭和36年法律第223号）第42条の規定に基づく大館市地域防災計画で指定する災害危険区域内の次の各号に掲げる事業（崖地近接危険住宅移転事業推進規則（昭和48年規則第1号）に該当する事業を除く。）で、被害防止または除去に有効、かつ、適正な工事及び措置のできない区域、または必要とする経費に比してその効果が著しく小さいため、工事及び措置が適正でない区域に係るものをいう。

(1) 災害により住宅が滅失しまたは損傷したために、住宅を他に建設または移転する事業に対する助成

(2) 災害により住宅が滅失し、または損傷する恐れがきわめて大きい区域に所在する住宅を他に移転する事業に対する助成

(移転費補助事業に対する助成)

第4条 前条に定める移転事業を行う場合は、予算の範囲内において、当該所要経費について、次に掲げるところにより、移転事業費補助金（以下「補助金」という。）を交付する。

(1) 1戸当たりの補助額は、第5条の規定により算出した補助基準額の100分の40以内とする。ただし、その額は50万円をこえることができない。

(標準移転費)

第5条 標準移転費は、次の各号に掲げる基準によるものとし、基準額に満たない場合の標準移転費は、その実額とする。

(1) 当該住宅の再建設 1平方メートル当り 15,200円

(2) 当該住宅の解体移転 1平方メートル当り 15,200円

(3) 当該住宅の引方移転 1平方メートル当り 3,800円

(延面積)

第6条 補助の対象となる住宅の延面積は、82.6平方メートル以内とする。

(移転費貸付事業に対する助成)

第7条 第3条に定める移転事業を行う場合は、当該所要経費について、次に掲げるところにより、移転促進資金（以下「移転資金」という。）を貸付ける。

(1) 移転資金の貸付額は、移転住宅を自己建設するために要する経費（宅地の取得造成及び住宅の建設に実際に要する経費をいう。）の2分の1以内とする。ただし、1戸当たりの貸付額は、100万円を限度とする。

(2) 移転資金の貸付利率は、年3パーセントとする。ただし、償還期日に元利金の全部または一部の支払を失った場合は、償還期日の翌日から納入の日

までの期間の日数に応じ、年10.75パーセントの割合を乗じて計算した額の延滞金を加算する。

(3) 移転資金の貸付期間（据置期間を含む。）は、7年以内とする。

(4) 移転資金の償還方法は、元利均等年賦償還とする。

（申請書）

第8条 補助金の交付または移転資金の貸付を受けようとする者（以下「申請者」という。）は、移転事業費補助金交付申請書（様式第1号。以下「交付申請書」という。）または移転資金貸付申請書（様式第2号。以下「貸付申請書」という。）を市長に提出しなければならない。

（交付、貸付の決定）

第9条 市長は、前条の交付申請書または貸付申請書を受理したときは、第4条または第7条の規定に該当するかどうかを審査し、並びに現地調査等により補助金の交付または移転資金の貸付を行う必要があると認めるときは、これを決定するものとする。

2 市長は、前項の決定をしたときは、補助金交付移転資金貸付決定通知書（様式第3号）を申請者に交付するものとする。

（借用証書等）

第10条 申請者は、前条第2項の移転資金貸付決定通知書を受取つたときは、災害危険住宅移転推進資金借用証書（様式第4号）を市長に提出しなければならない。

2 市長は、申請者が前項の借用証書を提出しないときは、第9条第1項の貸付の決定を取消することができる。

（償還の方法等）

第11条 移転資金の償還は、償還年次計画表（様式第5号）により行うものとする。

2 市長は、貸付金の償還期日に達したとき及び次条の規定により繰上償還をさせようとするときは、納入通知書により償還させるものとする。

3 市長は、前項の規定による貸付金の償還が終了したときは、借用証書を返還するものとする。

（連帯保証人）

第12条 申請者は、第10条の規定による借用証書を提出する場合は、2名の連帯保証人をつけなければならない。

（貸付金の繰上償還）

第13条 市長は、次の各号の一に該当する場合は、貸付金の繰上償還をさせるものとする。

(1) 申請者から繰上償還の申出があつたとき。

(2) 貸付目的の事業を行わずまたは中止したとき。

(3) 前各号に掲げるほか、この規則の規定または貸付の条件に違反したとき。

（実績報告）

第14条 申請者が、事業を完了したときは、実績報告書（様式第6号）を作成のうえ、市長に提出し確認を受けなければならない。

（補助金の額の確定）

第15条 市長は、前条の規定により提出された実績報告書を受理した場合において、実績報告書の審査及び必要に応じて行う現地調査により、その報告に係る補助事業の成果が、補助金の交付の決定の内容及びこれに付した条件に適合するものであるかどうかを調査し、適合すると認めるときは、交付すべき補助金の額を確定し、すでに行った交付の決定の変更を要するときは、第9条の例に

より通知するものとする。

(補助金の交付)

第16条 補助金は、補助事業完了後、前条の規定により確定した補助金の額を交付する。

(備付調書)

第17条 市長は、補助金交付調書(様式第7号)及び貸付金償還調書(様式第8号)並びに事業確認調書(様式第9号)を備え、必要な事項を記入しなければならない。

附 則

(施行期日)

1 この規則は、公布の日から施行し、昭和45年4月1日から適用する。

(大館市災害危険住宅移転事業補助金交付要項の廃止)

2 大館市災害危険住宅移転事業補助金交付要項(昭和39年11月30日)は、廃止する。

附 則(昭和47年5月6日規則第16号)

この規則は、公布の日から施行する。

附 則(昭和48年2月2日規則第2号)

この規則は、公布の日から施行し、昭和47年9月8日から適用する。

※様式省略

6 「建築物の耐震改修の促進に関する法律」の概要について

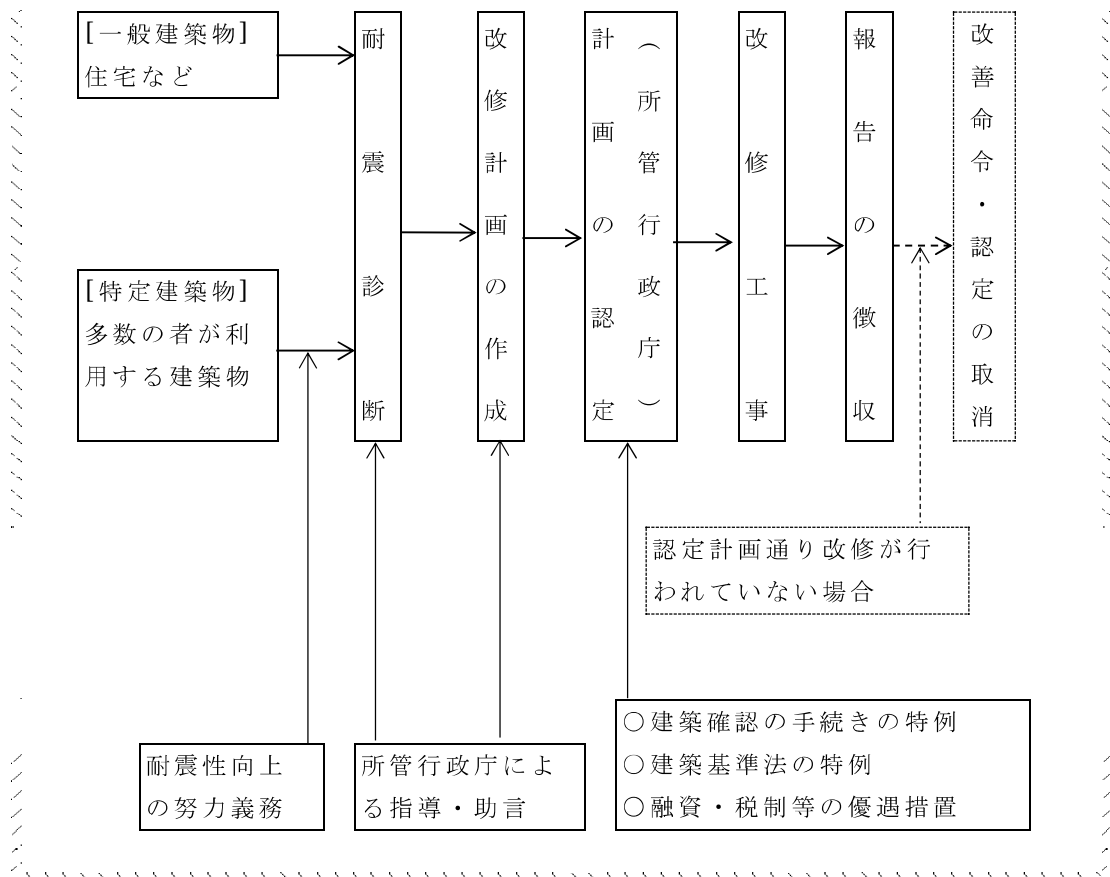
(1) 法律制定の背景

平成7年1月17日に発生した阪神・淡路大震災においては、建築物に多数の被害が生じ、多くの貴重な人命が失われた。

また、今回の大震災における建築物の被害状況が検討された結果、特に現行の耐震基準を満たさない昭和56年以前に建築された建築物の被害が顕著である一方、それ以後の基準（新耐震基準）で建築された新しい建築物の被害程度は比較的軽い状況にあったことから、現行の耐震基準はおおむね妥当なものと考えられている。

このため、現行の耐震基準に適合しない既存建築物の耐震診断・改修を早急に推進するために、平成7年12月25日に「建築物の耐震改修の促進に関する法律」が施行された。

(2) 法律の概要フロー



(3) 特定建築物と所有者の努力義務

特定建築物とは、多数の人々が利用する政令で定める建築物（下記参照）で、階数が3以上、かつ、延べ面積1,000㎡以上の既存不適格建築物（建築当時は合法的であったが、現在の法律に適合しない建築物）。

特定建築物の所有者は、当該特定建築物について耐震診断を行い、必要に応じ耐震改修を行うよう努めなければならない。

《政令で定める建築物》

ボーリング場、スケート場、水泳場、その他これらに類する運動施設、診療所、映画館または演芸場、公会堂、卸売市場またはマーケットその他の物品販売業を営む店舗、ホテルまたは旅館、賃貸住宅（共同住宅に限る）寄宿舎または下宿、老人ホーム、保育所、身体障害者福祉ホームその他これらに類するもの、老人福祉センター、児童厚生施設、身体障害者福祉センターその他これらに類するもの、博物館、美術館または図書館、遊戯場、公衆浴場、飲食店、キャバレー、料理店、ナイトクラブ、ダンスホール、その他これらに類するもの、理髪店、質屋、貸衣装屋、銀行その他これらに類するサービス業を営む店舗、工場、車両の停車場または船舶もしくは航空機の発着場を構成する建築物で旅客の乗降または待合の用に共するもの、自動車車庫その他の自動車または自転車の停留または駐車のための施設、郵便局、保健所、税務署その他これらに類する公益上必要な建築物

(4) 指導・助言等

所管行政庁は、延べ面積1,000～2,000㎡の特定建築物の所有者に対して耐震診断、耐震改修について、必要な指導及び助言をすることができる。

また、不特定多数の者が利用する2,000㎡以上の安全性の向上が特に必要な特定建築物については、指導・助言に加え必要な指示をすることができる。

(5) 耐震改修計画の認定

建築物の耐震診断に基づき、現行の耐震基準を満たすように耐震改修を行おうとする建築物の所有者は、耐震改修の計画（建築物の位置、階数、延べ面積、構造、用途、耐震改修の事業内容と資金計画、その他国土交通省令で定める事項）を作成し、所管行政庁の認定を申請することができる。

所管行政庁は、耐震改修の計画が法に定める基準に適合すると認めるときは、認定することができる。

なお、認定に際しては、建築確認等に係わる簡素化を図り、改修工事に伴う所有者の経済的負担を軽くするため、次の特例、優遇措置を受けることができる。

○建築確認等の手続きの特例

確認申請または、計画通知を要する場合において認定をしたときは、それらの手続きがあったものとみなす。

○建築基準法の特例

(1) 既存不適格建築物の制限の緩和

既存不適格建築物の改修工事については、耐震性の向上のため必要と認められる工事であれば、改修後もその程度が増大しない限り、既存不適格建築物として取り扱う。

(2) 耐火建築物の制限の緩和

壁、柱または梁を改修する場合、耐震性の向上のため必要と認められる工事であれば、耐火建築物に係る建築基準法上の規定は適用されない。

○融資・税制等の優遇措置

認定を受けた改修計画に基づいて行われる耐震改修工事については、用途、規模の限定がなく、融資・税制等の優遇措置が受けられる。

7 災害危険地域に対する災害予防と災害応急対策

(秋田県防災会議災害危険地域対策部会決定)

(1) 避難計画の樹立と訓練の実施

- ① 危険地域に居住する市民に対し、その地域の災害発生時を想定し避難させるための避難場所、経路、誘導責任者等を具体的に定め、この計画を市民に周知徹底させておくこと。
- ② 災害時における避難動作が迅速、整然と行われるよう市民に対し機会をとらえて訓練を実施すること。

(2) 通報連絡手段の確立

- ① 災害発生時、市民及び関係機関に対する通報手段を検討し、主要集落に警鐘、サイレンを設置するとともに活用計画を立てること。
- ② 通報責任者の選定と通報順位の決定
災害発生時における市民及び関係職員に対する通報責任者を複数で定め、一般に周知させるとともに、通報系統及び通報順位を定めておくこと。
- ③ 市民の通報

災害発生時またはその恐れのある異常現象を発見したときは、ただちに通報責任者または関係機関に通報するよう一般市民に指導周知すること。

(3) 災害発生の予知指導

危険地域に居住する市民に対して、災害発生の前兆現象を具体的に指導し、災害の早期発見と未然防御に努めること。

(4) 異常気象時の警戒

異常降雨、長雨等の場合は危険地域に警戒員を配置し、厳重な警戒を続けるとともに、必要により立ち入りを禁止すること。

(5) 救出体制の確立

災害時の人命救出を迅速にするため救出用機材を危険区域に配置するとともに、救出要員の動員体制を確立しておくこと。

8 住宅建設関係業者一覧表

(1) 土木・建設業者

名 称	所 在 地	T E L	F A X	備 考
大館市建設業協会	大館市字館下19-2	57-8092	57-8093	

(2) 建設資材

資材名	商 店 名	住 所	T E L
セメント	佐藤コンクリートエ業(株)	// 御坂町2-3	42-3818
	イトケン(有)	// 美園町17-7	49-2854
	秋田木毛セメント板(株)	// 釈迦内字山神台64	48-5122
	糸屋コンクリート獅子ヶ森工場	// 釈迦内字獅子ヶ森56-3	48-3626
	住友セメント(株)白沢包装所	// 白沢字白沢1159	46-1775
	三菱マテリアル(株)大館サービスステーション	// 比内町扇田字中島本道端96-2	55-2050
	武田産業(株)	// 比内町扇田字山崎32	55-0037
生コン	角弘生コンクリート(株)	// 片山町二丁目5-31	42-6633
	松沢工業(株)	// 中道一丁目2-26	49-4545
	秋田中央生コン(株)大館工場	// 二井田吉富士72	49-3355
	堀江建材(株)生コンクリート	// 大披字大披1	49-5028
	若松コンクリート(株)	// 比内町笹館字細越1-1	55-0181
	北秋生コン(株)	// 長坂字坂地74	54-2135
砂利 砕石	堀江建材(株)	// 中道三丁目1-50	49-0280
	北部採石総業(有)	// 大茂内字上瘤木台43	48-2469
	大館マテリアル(株)	// 立花字山田渡1-77	42-2199
	砕石松栄工業(株)	// 二井田字吉富士73	49-3350
	白川建設(株)	// 花岡町字大森山下67	46-1535
	長走採石(有)採石場	// 長走字長走301-5	51-2525
	奥羽興業(有)	// 白沢字寺ノ沢119	46-3112
	小笠原採石(株)	// 岩瀬字岩瀬沢国有林208	53-2336
建 築 資 材	秋田建商(有)	// 餅田二丁目4-22	49-3295
	イトケン(有)	// 美園町17-7	49-2854
	エスアールシー(有)	// 字長倉22	43-4115
	大館建材店	// 清水四丁目4-50	43-1501
	大一建材	// 水門町7-3	49-3305
	宮腰建材店(有)	// 清水一丁目5-28	43-3524
	谷地田商店	// 御成町一丁目12-6	42-8044
	成田金物商店(株)	// 住吉町3-2	49-3838
	菅原材木店	// 幸町10-5	42-2535

建 築 資 材	角弘（株）大館支店	〃 御成町一丁目17-7	42-3041
	秋田原木市場（株）	〃 釈迦内字野崎5-1	48-7318
	田畑材木店（株）	〃 釈迦内字街道上3-18	48-5355
	工藤商事（有）	〃 釈迦内字代野道上64-3	48-2727
	沓沢製材所（株）	〃 釈迦内字街道上154	48-3141
	北秋商事（株）	〃 字板子石境96	48-3559
	三浦木材（株）	〃 上代野字上代野5	48-5811
	秋田セキノ興産（株）大館営業所	〃 池内字中台300	42-7611
	山二建築資材（株）大館営業所	〃 山館字八幡下150	42-7521
	秋田県北木材センター	〃 川口字上野101	42-7651
	吉田産業（株）大館支店	〃 川口字上野85-1	42-2233
	東宝商事	〃 片山町三丁目13-22	43-0467
	武田産業（株）	〃 比内町扇田字押切49-16	55-1137
	武田産業（株）	〃 比内町扇田字山崎32	55-0037
	明武商店	〃 比内町扇田字中扇田33	55-0007
	乳井木材（株）	〃 比内町扇田字町尻15-3	55-0005
	高松木材（有）	〃 比内町笹館字水無96	55-1026
	三和木材工業（有）	〃 早口字深沢岱5-8	54-3377
	遠藤林業（株）大館工場	〃 早口字丸谷地26-6	54-3111

9 労務供給

○技術者、従事者、土木建設関係業者一覧表

(1) 医師、歯科医師、薬剤師

名 称	事務所の所在地	T E L	F A X	摘 要
一般社団法人 大館北秋田医師会	大館市根下戸新町1-8	43-4511	49-3569	
一般社団法人 大館北秋田歯科医師会	" 釈迦内字稲荷山下 123-1	48-6503		古田歯科医院内
一般社団法人秋田県薬 剤師会大館北秋田支部	" 幸町2-22MBM1F	43-6607	43-6607	

(2) 保健師、助産師または看護師

名 称	事務所の所在地	T E L	F A X	摘 要
一般社団法人 大館北秋田医師会	大館市根下戸新町1-8	43-4511	49-3569	

(3) 土木技術者または建築技術者

名 称	事務所の所在地	T E L	F A X	摘 要
大館市建設業協会	大館市字館下19-2	57-8092	57-8093	

(4) 大工、左官、鳶職

名 称	事務所の所在地	T E L	F A X	摘 要
大館建設技能組合	大館市有浦三丁目6-22	43-2610	43-2611	

(5) 自動車運送業者

名 称	事務所の所在地	T E L	F A X	摘 要
一般社団法人 大館北秋田自動車協会	大館市字観音堂401	43-2281	43-2282	大館車検場

(6) 水道業者

名 称	事務所の所在地	T E L	F A X	摘 要
大館管工事業協同組合	大館市釈迦内字家後29-13	48-5160	48-5160	

(7) 電気工事業者

名 称	事務所の所在地	T E L	F A X	摘 要
秋田県電気工事協会 大館支部	大館市字三ノ丸76-5	42-0877	49-2370	

10 国、県、市指定文化財一覧表

平成 26 年 4 月 1 日現在

指定区分	種別	連番	名称	指定年月日	所在地	管理・所有者
国	建造物	1	八幡神社 2棟	平2. 3. 19	大館市宇八幡	宗教法人八幡神社
	天然記念物	2	長走風穴高山植物群落	大15. 2. 24	大館市長走	大館市
		3	芝谷地湿原植物群落	昭11. 9. 3	大館市釈迦内	大館市
		4	秋田犬	昭6. 7. 31	秋田県北地方	秋田県
		5	ザリガニ生息地	昭9. 1. 22	大館市字桜町南ほか	大館市
		6	声良鶏	昭12. 12. 21	秋田県北地方	秋田県
		7	比内鶏	昭17. 7. 21	大館市周辺	秋田県
県	建造物	8	北鹿ハリストス正教会聖堂 1棟	昭41. 3. 22	大館市曲田	(宗)北鹿ハリストス正教会
		9	鳥潟会館(旧鳥潟家住宅) 8棟	平23. 3. 22	大館市花園町	大館市
	絵画	10	絹本阿弥陀来迎図	昭35. 12. 17	大館市比内町	個人
	工芸	11	太刀無銘伝一文字成宗	昭40. 2. 23	大館郷土博物館	大館市
		12	刀銘大和太刀藤原正則	昭46. 7. 17	大館市十二所	個人
		13	脇差銘栗田口一竿子入道綱影同作	昭30. 1. 24	大館市	個人
		14	小柄1本 金銀地壱目鍛 銘 正阿弥伝 兵衛	昭38. 2. 5	大館市十二所	個人
		15	鐔1枚 竹林猛虎の図 銘 秋田住重具	昭38. 2. 5	大館市十二所	個人
	書跡	16	菅江真澄著作 46点	昭33. 2. 5	大館市立中央図書館	大館市
	考古資料	17	鋒形石器 2個	平5. 4. 9	大館郷土博物館	大館市
		18	塚ノ下遺跡出土土偶 1点	平23. 3. 22	大館郷土博物館	大館市
	史跡	19	矢石館遺跡	昭28. 3. 10	大館市早口	個人
		20	矢立廃寺跡	昭34. 1. 7	大館市白沢字松原	大館市
		21	安藤昌益墓	平24. 3. 23	大館市二井田	個人
	天然記念物	22	金八鶏	昭34. 1. 7	大館市周辺	大館市
	名勝	23	鳥潟会館(旧鳥潟家住宅)庭園	平23. 3. 22	大館市花園町	大館市
市	建造物	24	武家門	昭51. 1. 20	大館市比内町	個人
	絵画	25	絵馬額 2枚	昭48. 10. 11	大館市比内町	(宗)大日神社
		26	観経曼荼羅 1幅	昭54. 7. 20	大館市比内町	(宗)正覚寺
		27	釈迦涅槃絵	昭54. 7. 20	大館市比内町	(宗)正覚寺
		28	花鳥 1幅 佐竹義文	昭54. 7. 20	大館市比内町	個人
		29	花鳥 双幅 戸村後草園	昭54. 7. 20	大館市比内町	個人
		30	聖像画(アイコン) 19点	平3. 9. 3	大館市曲田	(宗)北鹿ハリストス正教会
		31	釈迦涅槃図 紙本彩色 1軸	平3. 9. 3	大館市十二所	(宗)長興寺
	彫刻	32	大日如来像 木造 1軀	昭48. 10. 11	大館市比内町	(宗)大日神社
		33	十一面千手観音菩薩像 木造 1軀	昭48. 10. 11	大館市比内町	(宗)大日神社
		34	四天王像 木造 4軀	昭48. 10. 11	大館市比内町	(宗)大日神社
		35	不動尊像 木造 1軀	昭48. 10. 11	大館市比内町	(宗)大日神社
		36	毘沙門十王像 木造 10軀	昭48. 10. 11	大館市比内町	(宗)大日神社
		37	延命地藏菩薩 木造 1軀	昭59. 12. 10	大館市宇大館	(宗)玉林寺
		38	虚空蔵菩薩 青銅造 1軀	昭59. 12. 10	大館市花園町字繫沢	繫沢集落
		39	放光王地藏菩薩座像 青銅造 1軀	平13. 3. 5	大館市宇一心院	(宗)一心院
	工芸	40	脇差 銘 出羽住忠秀	昭52. 3. 22	大館市宇大館	個人
41		刀 銘 来国俊	昭52. 3. 22	大館市宇馬喰町	個人	
42		太刀 銘 京都住人菅原国長	昭52. 3. 22	大館市十二所	個人	
43		琵琶 1基	昭54. 7. 22	大館市比内町	(宗)大日神社	

指定区分	種 別	連 番	名 称	指定年月日	所 在 地	管理・所有者
市	工 芸	44	鱒口 1口	昭54. 7. 20	大館市比内町	(宗)大日神社
		45	赤絵茶壺 1個 長康亭道三	昭54. 7. 20	大館市比内町	個人
		46	刀 銘 出羽住正近	昭55. 3. 4	大館市字金坂	個人
	書 跡	47	十二所土族屋敷絵図 1軸	昭54. 3. 29	大館郷土博物館	大館市
		48	鸞斎書「六曲一双屏風」 1双	昭56. 3. 30	大館郷土博物館	大館市
		49	扁額「十二天」 1面	平3. 9. 3	大館市十二所	十二所神明社
		50	真崎文庫 2,081点	平17. 9. 1	大館市立中央図書館	大館市
	考古資料	51	大型ナイフ型石器 6個	平4. 6. 15	大館郷土博物館	大館市
		52	壺(珠州焼) 3個	平4. 6. 15	大館郷土博物館	大館市
	民俗芸能	53	山田獅子踊り	平6. 5. 31	大館市山田	山田獅子踊り保存会
		54	蛭沢獅子踊り	平6. 5. 31	大館市岩瀬	蛭沢獅子踊り保存会
		55	代野番楽	平6. 5. 31	大館市岩瀬	代野番楽保存会
		56	田代岳の岳参り作占い行事	平7. 3. 17	大館市 田代岳	田代山神社
		57	独鈷囃子	平12. 12. 6	大館市比内町	独鈷囃子保存会
		58	大館囃子	平13. 8. 29	大館市	大館はやし保存会
	史 跡	59	道標石 1基 達子森下	昭53. 6. 15	大館市比内町	個人
		60	道標石 1基 川久保	昭53. 6. 15	大館市比内町	個人
		61	道標石 1基 味噌内	昭53. 6. 15	大館市比内町	個人
		62	板沢一里塚 1対	平元. 3. 3	大館市板沢	大館市
		63	けら木森一里塚 1基	平元. 3. 3	大館市二井田	大館市
		64	十二所城代茂木家墓地	平3. 9. 3	大館市十二所	(宗)長興寺
		65	長坂一里塚	平15. 7. 7	大館市長坂	個人
		66	松峰山信仰遺跡群	平21. 5. 1	大館市松峰	松峰部落会 外
	天然記念物	67	出川の櫟	昭53. 3. 13	大館市出川	出川部落
		68	御神木の櫟、イチイ	平7. 3. 17	大館市岩瀬	大館市

11 浸水想定区域内避難行動要支援者関連施設

(平成 26 年 3 月 31 日現在)

米代川流域

№	施設名称	所在地	電話	備考
1	市立身体障害者福祉センター	大館市池内字大出82	49-0104	
2	市立扇田病院	〃 比内町扇田字本道端7-1	55-1255	
3	特別養護老人ホーム扇寿苑	〃 比内町扇田字中山川原56-7	55-2020	
4	ショートステイ大寿	〃 池内字大出442-1	44-5010	
5	ショートステイ鮎乃里	〃 櫃崎字大道下27-3	45-1155	

長木川流域

№	施設名称	所在地	電話	備考
1	市立桂城小学校	大館市水門町1-12	42-2262	
2	市桂城児童センター	大館市水門町1-5	49-4708	
3	市立城南保育園分園	〃 字水門前124	42-0690	
4	鈴木胃腸科	〃 中道二丁目1-46	43-3091	
5	グループホームらいふ	〃 字長木川南343	42-2310	
6	ニチイケアセンター桂城	〃 字水門前75-2	44-5537	
7	デイサービスとんぼ	〃 水門町9-38	59-4710	
8	ショートステイとんぼ	〃 御成町四丁目6-10-1	44-5191	

下内川流域

№	施設名称	所在地	電話	備考
1	市沼館保育所	〃 沼館字神田表111	43-0458	